

ก้าวไปด้วยกัน

จุลสารเพื่อชุมชนพิพิธภัณฑสถานสุโขทัย มหาวิทยาลัยสุโขทัยศรีนครสวรรค์ (องค์การมหาชน)

ปีที่ 3 ฉบับที่ 4 กรกฎาคม - กันยายน 2550



วิถีของพี่ครูองปาดร



ภาพโดย สรินยา คำเมือง



ความเป็นมาของ “โครงการวิจัยและพัฒนาพิพิธภัณฑ์ท้องถิ่น”

ศูนย์มานุษยวิทยาสิรินธรเป็นองค์กรทางวิชาการที่ทำหน้าที่เป็นแหล่งรวบรวมความรู้ด้านต่างๆ ที่เกี่ยวกับวิถีชีวิตและมรดกทางวัฒนธรรมของผู้คนกลุ่มต่างๆ ในประเทศไทยและภูมิภาคใกล้เคียง

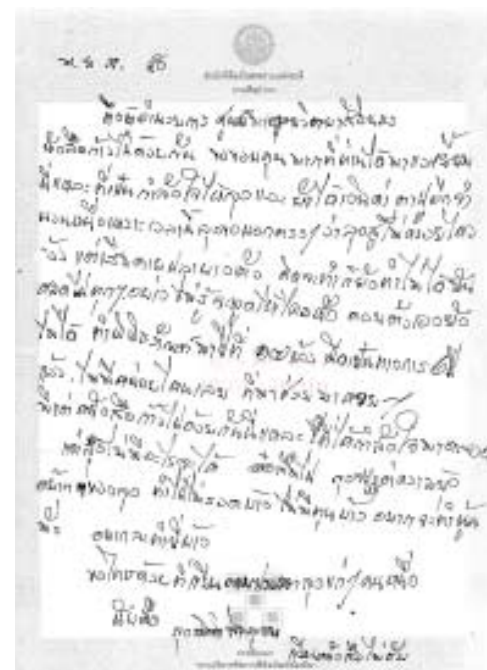
ตั้งแต่เริ่มดำเนินการอย่างเป็นทางการในปี 2542 ศูนย์ฯ ให้ความสนใจพิพิธภัณฑ์ท้องถิ่นของชาวบ้านในชุมชนต่างๆ ในฐานะที่เป็นแหล่งสะสมและถ่ายทอดความรู้ด้านวิถีชีวิต วัฒนธรรมของท้องถิ่น และสร้างจิตสำนึกร่วมให้เกิดความภาคภูมิใจในท้องถิ่นของตน

จากการที่ได้ร่วมงานกับสถาบันที่ทำงานบุกเบิกด้านพิพิธภัณฑ์ท้องถิ่น ได้แก่ มหาวิทยาลัยศิลปากร และมูลนิธิเล็ก - ประไพ วิริยะพันธุ์ ทำให้ตระหนักว่า ในปัจจุบันมีความตื่นตัวอย่างสูงในวงการพิพิธภัณฑ์ขนาดเล็กที่ดำเนินงานโดยองค์กรในชุมชนหรือบุคคล และพิพิธภัณฑ์เหล่านี้สามารถมีบทบาทสำคัญในการพัฒนาสังคมและวัฒนธรรมของท้องถิ่น

ศูนย์ฯ จึงได้เริ่มโครงการวิจัยและพัฒนาพิพิธภัณฑ์ท้องถิ่น ในช่วงกลางปี 2546 โดยได้รับการสนับสนุนจากสำนักงานกองทุนสนับสนุนการวิจัย (สกว.) โครงการดังกล่าวมีวัตถุประสงค์เพื่อ

- สร้างฐานข้อมูลพิพิธภัณฑ์ชุมชน ท้องถิ่น วัด เพื่อให้บริการสืบค้นข้อมูลและการค้นคว้าวิจัย
- วิจัย ส่งเสริม สนับสนุนการวิจัย และสร้างนักวิจัยที่สนใจพิพิธภัณฑ์ ในฐานะองค์กรทางวัฒนธรรม ทั้งทางวิชาการและปฏิบัติการ
- สนับสนุนความเข้มแข็งทางวิชาการให้พิพิธภัณฑ์ท้องถิ่นสามารถนำข้อมูลประวัติศาสตร์ท้องถิ่น ความรู้ท้องถิ่น มาบันทึก ถ่ายทอด และพัฒนาต่อไป
- สร้างเวทีหรือเครือข่ายแลกเปลี่ยนความรู้และประสบการณ์ ระหว่างพิพิธภัณฑ์ และสนับสนุนงานพิพิธภัณฑ์ซึ่งกันและกัน

นอกจากนี้ ศูนย์ฯ ยังได้จัดตั้งกองทุนวิจัยและพัฒนาพิพิธภัณฑ์ท้องถิ่น โดยการสนับสนุนจาก บริษัท จัดการและพัฒนาทรัพยากรน้ำภาคตะวันออก จำกัด (มหาชน)



หากผู้อ่านยังจำได้ เมื่อฉบับที่แล้ว จุลสารก้าวไปด้วยกัน มีโอกาสแนะนำให้ ‘ชาวพิพิธภัณฑ์’ ได้รู้จักชายผู้เสกหินให้เป็นปลาหรือ“ลุงกิตติ สีนอุดม” บทความในครั้งนั้นกระตุ้นให้ บรรณาธิการและสมาชิกในกองบรรณาธิการ เดินทางไปเยี่ยมเยียนพิพิธภัณฑ์ปลาหินจากการเยี่ยมเยียน ครั้งนั้นโครงการวิจัยและพัฒนาพิพิธภัณฑ์ท้องถิ่น

ศูนย์มานุษยวิทยาสิรินธร ได้ตัดสินใจร่วมจัดกองผ้าป่า และเมื่อวันที่ 15 สิงหาคมที่ผ่านมา โครงการวิจัยฯ ได้ “ทอดผ้าป่าพิพิธภัณฑ์” ให้กับคุณลุง เพื่อใช้ในกิจการของพิพิธภัณฑ์ ศูนย์ฯ ได้รับนำจิตใจจากเครือข่ายสมาชิก เป็นจำนวนถึง 26,999 บาท และยังคงมีสมาชิกบางท่านที่บริจาคเงินเพิ่มเติมเข้าบัญชีกองทุนวิจัยและพัฒนาพิพิธภัณฑ์ท้องถิ่น โครงการฯ จะจัดส่งเงินสมทบทุนดังกล่าวให้กับคุณลุงกิตติต่อไป

ผ้าป่าพิพิธภัณฑ์กองนี้เป็นการเริ่มต้นการระดมทุนโดยเครือข่ายของชาวพิพิธภัณฑ์ แม้จำนวนเงินบริจาคอาจไม่สามารถเทียบได้กับกองผ้าป่าตามวัดวาอันเป็นประเพณีที่ปฏิบัติมาช้านาน แต่การบริจาคดังกล่าวได้พิสูจน์ให้เห็นว่า ชุมชนพิพิธภัณฑ์มีตัวตน และสามารถพัฒนาขึ้นเป็นความร่วมมือเพื่อการสร้างสรรค์อื่นๆ ต่อไปในอนาคต

ในวาระของการทอดผ้าป่านั้น โครงการฯ ได้จัดการประชุมเชิงปฏิบัติการเครือข่ายพิพิธภัณฑ์ท้องถิ่น ภาคใต้ เนื้อหาการประชุมประกอบด้วย

การเยี่ยมชมดูงานตามพิพิธภัณฑ์ต่างๆ อันได้แก่ พิพิธภัณฑ์ปลาหิน จ.สุราษฎร์ธานี พิพิธภัณฑ์คลองท่อม จ.กระบี่ และห้องแสดงซากดึกดำบรรพ์ โรงไฟฟ้าส่วนภูมิภาค จ.กระบี่ ในส่วนของการบรรยาย เป็นการนำเสนอตัวอย่าง การทำงานพิพิธภัณฑ์ในที่ต่างๆ (1) นิทรรศการและกิจกรรมหมุนเวียนของ พิพิธภัณฑ์พื้นบ้านวัดท่าพูด จ.นครปฐม (2) กิจกรรมการทำงานกับเยาวชนและ นิทรรศการพิเศษของพิพิธภัณฑ์วัดไทรใหญ่ หินหลวง จ.ลำปาง (3) โครงการ พิพิธภัณฑ์เกาะลันตา จ.กระบี่ (4) พิพิธภัณฑ์วิถีชีวิตชาวเล บ้านทุ่งหว้า จ. พังงา และ (5) พิพิธภัณฑ์พื้นบ้านสูง จ.สตูล นอกจากนี้ ผู้เข้าร่วมประชุมยังได้บอกเล่า ถึงการดำเนินงานของตนให้เพื่อนสมาชิกได้รับฟัง แลกเปลี่ยนประสบการณ์ ไม่ว่าจะเป็นการทำงานกับเยาวชนในการสืบสานวัฒนธรรมในท้องถิ่น การมีส่วนร่วมขององค์การบริหารส่วนท้องถิ่นในการสนับสนุนงานวัฒนธรรม และในช่วงท้ายของการประชุมคือ การเรียนรู้การจัดนิทรรศการด้วยการลงมือทดลอง จัดแสดง

การจัดประชุมเครือข่ายพิพิธภัณฑ์ได้กลายเป็นเวทีของการแลกเปลี่ยน และเรียนรู้การทำงานของคนพิพิธภัณฑ์ ที่สำคัญยิ่งไปกว่านั้น เวทีการพบปะ ยังเป็นโอกาสที่สมาชิกได้ทำความรู้จักและสานความสัมพันธ์กันเป็นอย่างดี ต่อเนื่อง ผมเคยได้อ่านพบในหนังสือเล่มหนึ่งที่กล่าวถึง การสร้างชุมชนของคนทำงานในกลุ่มวิชาชีพเดียวกัน หรือที่เรียกกันว่า “ชุมชนปฏิบัติการ” ชุมชน ประเภทดังกล่าวอาจสอดคล้องกับลักษณะของชุมชนคนทำงานพิพิธภัณฑ์ ท้องถิ่นที่เราเป็นอยู่ร่วมกันในปัจจุบันนี้

ในปีหน้า โครงการวิจัยและพัฒนาพิพิธภัณฑ์ท้องถิ่นจะจัดงาน “เทศกาลพิพิธภัณฑ์ท้องถิ่น” เพื่อให้สมาชิกของจุลสารฯ และผู้ที่สนใจพิพิธภัณฑ์ ท้องถิ่น ได้สนทนาและแลกเปลี่ยนการทำงานระหว่างกัน งานนี้หากสมาชิก ท่านใดประสงค์จะแสดงความคิดเห็นเกี่ยวกับงานเทศกาล (รูปแบบพิพิธภัณฑ์ หรือบุคคลที่อยากให้เข้าร่วมงาน ฯลฯ) ท่านสามารถส่งความคิดเห็นมายัง กองบรรณาธิการ แล้วผมคงต้องบอกว่าเราคงได้พบกันในปีหน้าที่ ศูนย์มานุษยวิทยาสิรินธรในเวทีของผู้ปฏิบัติการงานพิพิธภัณฑ์



พิพิธภัณฑ์เด็กฯ 2 เปิด ต.ค.นี้ ให้มูลนิธิบริหารต่อ

เมื่อวันที่ 17 กรกฎาคม นายอนันต์ ศิริภัสราภรณ์ รองปลัด กรุงเทพมหานคร เผยความคืบหน้าโครงการพิพิธภัณฑ์เด็กกรุงเทพมหานคร แห่งที่ 2 เขตทุ่งครุ ว่าขณะนี้การก่อสร้างเสร็จเรียบร้อย คณะกรรมการได้ ตรวจรับงานแล้ว เหลือเพียงการทดสอบชุดกิจกรรมซึ่งมีหลายหมวดหมู่วิชาที่ เกี่ยวข้องกับการเรียนรู้ของเด็กๆ เช่น ด้านเทคโนโลยี การคมนาคม สิ่งแวดล้อม วิทยาศาสตร์ เป็นต้น ก่อนที่จะส่งมอบงานให้มูลนิธิพิพิธภัณฑ์กรุงเทพมหานคร เข้ามาบริหารงานต่อไป คาดว่าสามารถเปิดให้บริการในเดือนตุลาคมนี้

“ส่วนมูลนิธิจะจัดหาผู้สนใจเข้ามาบริหารพิพิธภัณฑ์แห่งนี้ได้ แต่ต้อง อยู่ภายใต้เงื่อนไขเดียวกับพิพิธภัณฑ์เด็กฯ แห่งแรก คือ จะต้องดำเนินการให้ พิพิธภัณฑ์เด็กเป็นสถานที่ที่ให้ความรู้และเป็นประโยชน์กับเด็กฯ มากที่สุด นอกจากนี้เด็กนักเรียนสังกัด กทม. ทุกคนจะต้องสามารถเข้าไปใช้บริการโดยไม่เสียค่าใช้จ่ายใดๆ ทั้งสิ้น ส่วนเด็กนักเรียนสังกัดอื่นไปจนถึงเยาวชนทั่วไป จะต้องเสียค่าบริการในอัตราเดียวกัน คือ 50 บาท” นายอนันต์กล่าว และแม้ว่า ตลอด 5 ปีที่ผ่านมา มูลนิธิจะบริหารพิพิธภัณฑ์เด็กแห่งแรกโดยไม่ได้รับผลกำไร แต่ก็ถือว่าสามารถบริหารงานได้เป็นอย่างดี สามารถระดมทุนจากหน่วยงาน ภายนอกเพื่อบริหารให้พิพิธภัณฑ์อยู่ได้ โดยที่ กทม.ออกค่าใช้จ่ายเพียงค่า ซ่อมแซมอุปกรณ์บางส่วน รวมทั้งค่าซ่อมแซมอาคารในส่วนที่ชำรุดเท่านั้น แต่ก็ยินดีที่จะให้มูลนิธิเข้ามาบริหารพิพิธภัณฑ์เด็กแห่งที่ 2 ต่อไป

(ข่าวจากมติชน วันที่ 18 กรกฎาคม 2550)



มูลนิธิฯ วางมือบริหาร บ้านคึกฤทธิ์

นายอำนาจ วีรวรรณ ประธานกรรมการมูลนิธิคึกฤทธิ์ 80 ในพระราชูปถัมภ์สมเด็จพระเทพรัตนราชสุดาฯ สยามบรมราชกุมารี แถลงข่าวการยกเลิกกิจการบ้าน ม.ร.ว.คึกฤทธิ์ ปราโมช ซอยสวนพลู ว่า ตลอดระยะเวลา 7 ปีที่ผ่านมา ทางมูลนิธิฯ ดำเนินงานของบ้าน ม.ร.ว.คึกฤทธิ์เป็นไปได้อย่างดี หากแต่รายได้ไม่พอกับค่าใช้จ่าย ทางมูลนิธิฯจึงพยายามหารายได้เพิ่ม มูลนิธิฯจึงเสนอขอเช่าบ้านจาก ม.ล.รองฤทธิ์ ปราโมช ทายาทเจ้าของบ้าน เพื่อขยายงาน แต่เจ้าของบ้านไม่สะดวกที่จะให้เช่าเป็นระยะเวลานาน มูลนิธิฯ จึงจำต้องเลิกการบริหารกิจการ บ้านม.ร.ว.คึกฤทธิ์ ตั้งแต่วันที่ 30 มิ.ย.นี้ และจะจัดหาสถานที่ตั้งมูลนิธิต่อไป ทั้งนี้ทางมูลนิธิฯ ยังคงยืนยันจะดำเนินการตามวัตถุประสงค์ของม.ร.ว.คึกฤทธิ์ต่อไป นายอำนาจกล่าว

ด้าน ม.ล.รองฤทธิ์ ปราโมช กล่าวว่า การที่ทางมูลนิธิฯ จะเลิกการบริหารจัดการบ้าน อาจเป็นเพราะจะได้เงินและผลประโยชน์มากกว่า เนื่องจากทางมูลนิธิฯต้องการจัดการบ้านในเชิงการค้า โดยเสนอให้สร้างห้องประชุม ห้องจัดเลี้ยง ห้องสมุด ร้านค้า และร้านอาหารขึ้นภายในบริเวณบ้าน ตนถือว่าขัดกับเจตนารมณ์ของ ม.ร.ว.คึกฤทธิ์ ดังนั้นตนจะรักษาบ้านให้เหมือนกับม.ร.ว.คึกฤทธิ์ยังมีชีวิตอยู่ ให้เป็นบ้านที่ไม่ใช่ศูนย์การค้า เนื่องจากตนเกรงว่าหากมีการจัดสร้างสิ่งใหม่ๆ ขึ้น จะทำให้สภาพแวดล้อมและระบบนิเวศทุกอย่างบริเวณบ้านเปลี่ยนไป ทั้งสัตว์เลี้ยงและต้นไม้ เราต้องการอนุรักษ์และรักษาบ้านเอาไว้ให้รุ่นหลังได้ชื่นชม และถ้าอยากจะทำเช่นนั้นจริงๆ ตนสามารถขายบ้านได้ราคาถึง 400-500 ล้านบาท แต่ตนไม่คิดจะทำเพราะห่วงสิ่งมีชีวิตเหล่านี้

ทายาท ม.ร.ว.คึกฤทธิ์กล่าวต่อว่า อย่างไรก็ตามยืนยันว่าตนและทางมูลนิธิฯไม่ได้มีเรื่องขัดแย้งใดๆ ทั้งสิ้น ต่อจากนี้บ้านม.ร.ว.คึกฤทธิ์จะเปิดให้ประชาชนเข้าชมตามปกติ ไม่ได้ปิดกิจการแต่อย่างใด โดยตนจะเป็นผู้ดูแลและบริหารงานบ้าน ม.ร.ว.คึกฤทธิ์จนกว่าจะเสียชีวิต และจะมอบให้กรมศิลปากรจัดทำเป็นพิพิธภัณฑ์หรือสวนสาธารณะ

(ข้อมูลจาก ข่าวสด วันที่ 15 มิถุนายน 2550)



หนังใหญ่วัดขนอน ได้รับรางวัลจากยูเนสโก

คณะกรรมการผู้เชี่ยวชาญทางวัฒนธรรมของยูเนสโกประกาศให้ “การสืบทอดและฟื้นฟูหนังใหญ่วัดขนอน” ได้รับรางวัลจากองค์การการศึกษา วิทยาศาสตร์และวัฒนธรรมแห่งสหประชาชาติ หรือยูเนสโก (UNESCO) และได้รับการยกย่องให้เป็น 1 ใน 6 ชุมชนดีเด่นของโลกที่มีผลงานในการอนุรักษ์พื้นฟูมรดกวัฒนธรรมเชิงนามธรรม (The Safeguarding of Intangible Cultural Heritage: ICH) โดยเมื่อวันที่ 8-11 มิถุนายนที่ผ่านมา องค์กร ACCU (Asia-Pacific Cultural Centre for UNESCO) ได้จัดพิธีมอบเหรียญรางวัล เกียรติบัตร และการสัมมนาแลกเปลี่ยนความรู้ประสบการณ์ระหว่างผู้แทนชุมชนต่างๆ ที่ได้รับรางวัลและบรรดาผู้เชี่ยวชาญทางวัฒนธรรมและคณะกรรมการของยูเนสโก ณ โรงแรมโตเกียวไดอิชิ เมืองชิรูโอะเกะ จังหวัดยามากาตะ ประเทศญี่ปุ่น ในวาระดังกล่าว พระครูพิทักษ์ศิลปาคม เจ้าอาวาสวัดขนอน และนายจพรณัฏฐารณกุลพงศ์ ผู้จัดการคณะหนังใหญ่รุ่นปัจจุบัน เข้าร่วมงานและรับรางวัลดังกล่าว

กว่าคณะหนังใหญ่วัดขนอนจะเป็นที่รู้จักในปัจจุบัน ทางคณะล้วนเผชิญกับปัญหานานับประการ ทั้งความนิยมในการเล่นหนังใหญ่ที่นับวันจะซบเซาลงไปเรื่อยๆ เนื่องจากการเข้ามาทดแทนของสื่อบันเทิงสมัยใหม่ และตัวหนังที่อยู่ในสภาพชำรุดทรุดโทรม การร่วมกันอนุรักษ์ศิลปะการแสดงแขนงนี้ของทั้งวัดชาวบ้าน หน่วยงานราชการในจังหวัด และพระราชดำริของสมเด็จพระเทพรัตนราชสุดาฯ สยามบรมราชกุมารี ที่ทรงให้จัดทำหนังใหญ่ชุดใหม่ทดแทนชุดเก่าที่ชำรุด ทำให้คณะหนังใหญ่วัดขนอนกลับมามีชีวิตอีกครั้ง วัดขนอนได้กลายเป็นแหล่งอนุรักษ์และเรียนรู้ฝึกฝนศิลปะการทำตัวหนัง การขีดหนัง การบรรเลงปี่พาทย์ประกอบการแสดงหนัง รวมถึงมีพิพิธภัณฑ์หนังใหญ่ที่เก็บรักษาตัวหนังเก่าแก่ล้ำค่าเอาไว้



เสนอแบบเสียที...

... 2 ปีที่รอคอย



พี่หมึก : สวัสดิ์กับอ้วน สบายดีนะ ได้รับรูปร่างใหม่เมืองที่พี่ส่งให้แล้วหรือยัง

กบอ้วน : หัวดีดีจะ ได้รับแล้วจะ สบายดี ชอบคุณมาก แต่ตอนนี้ไม่ค่อยสบาย

พี่หมึก : อ้าว!! เป็นอะไรมากรีเปล่า? ตอนนี้อากาศเปลี่ยนแปลงบ่อยต้องระวัง

กบอ้วน : ไม่เป็นอะไรมากหรอก แค่วัดเมื่อจากการใช้พลังกำลังมากไปหน่อย พอตีช่วงนี้ทางพิพิธภัณฑวัดท่าพูดมีการเก็บกวาด และจัดข้าวของในอาคารหลังที่ 2 และ 3 ใหม่นิดหน่อย กบอ้วนเลยไปช่วยจัดด้วย แต่ที่เมื่อยสุด ๆ ก็ตอนที่นั่งชัตดูเครื่องเงิน เครื่องทองเหลืองเก่าทั้งหลาย ให้เงางามเหมือนใหม่ี่แหละ

พี่หมึก : ดีจัง... แล้วตอนนี้กบอ้วนว่างมั๊ย? สนใจมาเที่ยวลำปางรีเปล่า? พี่จะได้อ่านมาช่วยชัตดูของในพิพิธภัณฑวัดท่าพูดบ้าง...

กบอ้วน : แหม!!! พี่หมึกไม่หวังผลเลยนะเนี่ย แต่เอาเถอะ...ว่างเมื่อไรจะไปช่วยชัตดูกัน แต่ตอนนี้ขอประจำที่วัดท่าพูดก่อนนะ เพราะทีมของเราเพิ่งจะมาเสนอ แบบนิตรรศการชุดใหม่ทีคิดว่า น่าจะจัดในหอไตรอาคารหลังที่ 1 ให้กับคณะกรรมการของวัดไปเมื่อวันที่ 1 มิถุนายนที่ผ่านมาเนี่ยเอง มีอะไรให้ต้องทำอีกเยอะ อย่างนี้แล้วงานของพี่หมึกก็ร้องเพลงรอไปก่อนนะ

พี่หมึก : พี่ก็พูดไปอย่างนั้นแหละกบอ้วน เพราะทีมพิพิธภัณฑที่เพิ่งเสนอแบบนิตรรศการชุดใหม่ของวัดท่าพูดใหม่เหมือนกัน เสนอไปเมื่อวันที่ 15 มิถุนายน หลังวัดท่าพูด 2 อาทิตย์มั๊ย? แต่ของพี่เสนอกับท่านเจ้าอาวาสและคณะศรัทธาของวัดที่พากันมามากมาย แล้วตอนนี้ก็กำลังร่วนวายอยู่กับการหาไม้เก่ามาสร้างบ้านกัน

กบอ้วน : ไม้เก่าหรือพี่? ก็ไหนว่า กำลังจัดนิตรรศการชุดใหม่ แล้วเอาไม้เก่ามาสร้างบ้านท่าไม หรือว่าจะไปช่วยใครที่ไหนสร้างบ้าน?

พี่หมึก : ไม่ใช่ไปช่วยใครที่ไหนสร้างบ้านหรอก พี่กับชาวบ้านกำลังจะสร้างบ้านจำลองขึ้นในพิพิธภัณฑนะ เป็นส่วนหนึ่งของการจัดแสดงใจ จะได้ทำให้คนในชุมชนอื่นได้เข้าใจว่า บ้านไท่ล่หินแบบดั้งเดิมหน้าตาเป็นอย่างไร

กบอ้วน : อ้อ... เข้าใจแล้วจะ แล้วนิตรรศการชุดใหม่ที่จะจัดในพิพิธภัณฑล่ะพี่ มีเรื่องอะไรอีกนอกจากจำลองบ้านของชาวไท่ล่หินแล้ว

พี่หมึก : ก็มีหลายเรื่องด้วยกันนะ นอกจากบ้านจำลองแล้ว ก็จะมีส่วนที่พูดถึงอาชีพต่างๆ ของคนบ้านไท่ล่หินไม่ว่าจะเป็นการทำนา ทำไร่ หรือการไปเมืองนอก แล้วก็เรื่องเหมืองฝายที่เกี่ยวกับการแบ่งปันน้ำของชุมชน ยังมีการจำลองบรรยากาศของภาคเข้าของบ้านไท่ล่หินด้วยนะ ต้องบอกเลยว่า ตรงนี้เป็นส่วนที่พี่ชอบมากๆ ส่วนประเพณีพิธีกรรมต่างๆ ที่กบอ้วนชอบและอยากมาร่วมงานด้วยนั้น ก็มีจัดแสดงด้วยนะ



เสนอแบบที่วัดท่าพูด

กบอ้วน : ดีจัง !! กำลังคิดว่า ถ้าได้ดูนิทรรศการชุดนี้แล้วคงทำให้เห็น “ตัวตนของคนไหล่หิน” เลยนะเนี่ย! แต่คิดก็อยากดูของจริงแล้วซิ จัดเสร็จแล้วหรือ? หนึ่งงานขึ้นไปดูได้มั๊ย?

พีฬมิก : ใครว่า เสร็จ!! ละ แคเสนอแบบเสร็จนะซิ ตอนนี้อย่างไม่ได้ก่อสร้างอะไรเลยนี่ก็เพิ่งเก็บของออกจากส่วนที่จะใช้จัดแสดงเสร็จเหมือนกัน ถ้าขึ้นมาตอนนี้ ก็เจอแต่ห้องว่างๆ นะซิ รู้จักมั๊ย? ว่า กำลังอยู่ในขั้นเตรียมงานนะ ว่าแต่ของเราเถอะตอนนี้เรียบร้อยแล้วหรือจะหนึ่งงานขึ้นมาเที่ยว?

กบอ้วน : ก็ยังไม่ถึงไหนเหมือนกัน ไม่ใช่ซิ ต้องบอกว่า อยู่ในขั้นเตรียมงานเหมือนกันใช่มั๊ย? ฮี ฮี ฮี !!! ก็ไม่มีอะไรมากหรอกพี่ก็เรื่อยๆ เพียงแต่ส่วนที่ต่อเติมภายนอกอาคารนั้นทุกอย่างเสร็จเรียบร้อยแล้ว เหลือแต่กันฉากทำเป็นมุมจัดแสดงใหม่ตามแบบที่ได้นำเสนอละจะ

พีฬมิก : แล้วตกลงนิทรรศการชุดนี้เรื่องอะไร ยังเป็นเรื่อง “ประวัติวัดท่าพูด” อย่างที่เคยบอกกันอยู่รึเปล่า?

กบอ้วน : ถูกต้องนะครับ... เรื่องที่จะจัดแสดงในอาคารหอไตรก็ยังเป็นเรื่องประวัติวัดท่าพูด เพียงแต่จะเพิ่มประวัติของท่านเจ้าอาวาสของวัดเข้าไปด้วย มีมุมจัดแสดงเครื่องรางของขลัง พระพิมพ์ต่างๆ ที่ทางวัดเคยสร้างด้วย ส่วนชั้นบนจะแสดงเรื่องเกี่ยวกับพระพุทธ พระธรรม และพระสงฆ์ การจัดแสดงที่นี่ไม่มีการก่อสร้างขึ้นใหญ่ๆ อย่างบ้านหรือตลาดเหมือนที่วัดไหล่หินหรอก จะมีก็แค่สร้างฉากบางส่วนขึ้นมาประกอบเท่านั้นเอง



เสนอแบบที่วัดท่าพูด



เสนอแบบที่วัดท่าพูด

พีฬมิก : แล้วคุณลุงที่เป็นคณะกรรมการวัดว่าอย่างไรบ้างล่ะ? หลังเสนอแบบแล้วชอบแบบที่ทางทีมของเราเสนอมั๊ย? ขอบอก ของพี่นะ ทั้งพ่อหลวงแม่หลวงชอบแบบที่นำเสนอมาก ถึงกับเรียกพี่ไปบอกใหญ่เลยว่า ที่บ้านมีของเก่าอย่างนั้นอย่างนี้ บางคนถึงกับบอกว่า เดี่ยวจะยกมาให้ พี่นะต้องรีบบอกให้เก็บไว้ที่บ้านก่อน วันหลังจะไปขอดู เพราะแค่นี้พิพิธภัณฑ์ก็ไม่มีที่จะเก็บแล้ว

กบอ้วน : ส่วนของเรา คุณลุงที่เข้าร่วมประชุมก็ชอบแบบที่พวกเรานำเสนอแหละ แต่ก็มีส่วนที่ให้พวกเรานำไปแก้ไขเหมือนกัน แต่ก็เป็นเรื่องเล็กน้อยมาก สามารถทำได้ ส่วนของที่ใช้จัดแสดงส่วนใหญ่ เป็นของที่พิพิธภัณฑ์มีอยู่เดิม ขอแค่ก่อสร้างฉากให้เสร็จก็สามารถนำของมาจัดแสดงได้เลย ไม่มีปัญหา สำหรับปัญหาของเราตอนนี้คือกลัวเสร็จไม่ทันตามกำหนดที่ให้ไว้กับทางพิพิธภัณฑ์นะซี...



บ้านโสมส่องแสง

วิถีทางการดำเนินชีวิตพอเพียงของอาจารย์มนตรี ตราโมท*

อาจารย์มนตรี ตราโมทเป็นศิลปินแห่งชาติ สาขาศิลปะการแสดง (ดนตรีไทย) ที่มีชีวิต 4 แผ่นดิน ท่านเกิดเมื่อ พ.ศ. 2443 ซึ่งตรงกับรัชสมัยของรัชกาลที่ 5 และเสียชีวิตเมื่อ พ.ศ. 2538 ตลอดชีวิตของท่านไม่เคยลุ่มหลงในลาภยศสรรเสริญที่ได้ ท่านมีชีวิตที่ตั้งอยู่อย่างแน่วแน่ในวิถีความพอเพียงและการตั้งอุเบกขา ดังที่ลูกหลานมักได้ยินท่านสอนเสมอว่า จะไม่ให้ความรู้สึกอันหนึ่งอันใดไม่ว่าจะเป็นดีใจ เสียใจ รักหรือเกลียด เข้ามาครอบงำมากจนเกินไป บ้านโสมส่องแสงอันเป็นที่ซึ่งท่านใช้ชีวิตในบั้นปลายเป็นสถานที่ๆ แสดงให้ผู้มาชมได้รับรู้ถึงความเรียบง่ายในการดำเนินชีวิตของท่านได้ดีกว่าคำบอกเล่าใดๆ



เสนาแบบที่วัดไทรลโศก



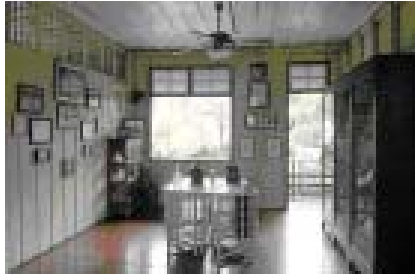
พี่หมึก : ปัญหาเดียวกันเลยกับอ้วน... พี่ว่า เรารีบไปทำงานดีกว่านะ ชื่นคุยกัน
อย่างนี้งานไม่ต้องทำกันพอดี

กบอ้วน : จริงด้วยพี่... ถ้าอย่างนั้นไว้คุยกันต่อวันหลังนะ หัวดีดีคร้าบ...พี่หมึก

พี่หมึก : หัวดีดีจะ...



*กิจกรรมพิพิธภัณฑ์เสนา ปีที่ 3 ครั้งที่ 5 วันพุธที่ 20 มิถุนายน 2550 ที่สพafa
โดยคุณกชกรณ์ ตราโมท



ห้องรับแขกของบ้าน

บ้านโสมส่องแสงเป็นบ้านไม้สองชั้น รายล้อมด้วยบ้านหลังอื่นๆ ซึ่งเป็นของลูกหลานด้วยเหตุผลที่ว่าครอบครัวชอบให้ลูกหลานอยู่ด้วยกันเป็นครอบครัวใหญ่ บรรยากาศรอบบ้านเต็มไปด้วยต้นไม้ร่มรื่น คุณกษภรณ์ ซึ่งเป็นภรรยาของคุณณัฏฐา ตราโมท ทายาทคนสุดท้ายของอาจารย์มนตรีเล่าให้ฟังว่า เมื่อครั้งมีการตัดถนนผ่านหน้าบ้านเพื่ออำนวยความสะดวกให้อาจารย์มนตรีโดยไม่ได้คิดค่าใช้จ่ายนั้น อาจารย์มนตรีได้เอื้อเพื่อให้ชาวบ้านซึ่งอยู่ด้านหลังเดินทะเลลู บริเวณสนามบ้านท่านเพื่อมาออกถนนที่ตัดใหม่ได้ ในสมัยก่อนบ้านหลังนี้จึงไม่มีรั้วกั้นอาณาบริเวณบ้านกับพื้นที่ข้างเคียง อย่างไรก็ตาม ในปัจจุบันด้วยเหตุผลทางด้านความปลอดภัย จึงมีการสร้างรั้วปิดล้อมแล้ว

ห้องต่างๆ ในบ้านได้รับการตกแต่งไว้เหมือนสมัยที่ครูมนตรียังมีชีวิตอยู่ เป็นที่น่าสังเกตุว่าบ้านหลังนี้ไม่มีเก้าอี้รับแขก มีเพียงชุดโต๊ะกินข้าวสี่ขาและเก้าอี้เข้าชุดกันที่บริเวณชั้น 2 โต๊ะตัวนี้เป็นทั้งโต๊ะทำงานและโต๊ะรับประทานอาหารของอาจารย์มนตรี ท่านไม่เคยมีชุดโซฟาไว้รับแขก ด้วยเห็นว่าไม่มีความจำเป็น ห้องแต่ละห้องมีกรอบรูปซึ่งเต็มไปด้วยรูปภาพบอกเล่าถึงชีวิตช่วงต่างๆ ของครูมนตรี รูปถ่ายครูดนตรีท่านต่างๆ ผู้ได้ประสิทธิ์ประสาทวิชาให้และโน้ตดนตรีของบทเพลงที่ท่านเคยประพันธ์ไว้เมื่อครั้งยังมีชีวิต ร่องรอยของความทุ่มเทและรักของท่านนั้น สังเกตได้จากร่องรอยการเคาะไม้ เพื่อจับจังหวะแต่งเพลงที่หัวเตียงนอน



เตียงนอนที่รับรองรอยการเคาะจังหวะที่หัวเตียง

ถึงแม้บ้านหลังนี้เป็นบ้านของปรมาจารย์ด้านดนตรีแต่ผู้ชมจะพบเพียงแค้ซิมและระนาดเท่านั้น คุณกษภรณ์บอกว่า สาเหตุที่ไม่มีเครื่องดนตรีในบ้านมากมายอย่างที่บุคคลภายนอกคาดเดา เป็นเพราะในชีวิตจริงอาจารย์มนตรีมีเพียงเครื่องดนตรีสองชิ้นนี้เท่านั้นที่ไว้ติดบ้าน ท่านไม่เคยต้องใช้เครื่องดนตรีใดๆ มาเทียบเสียงเพราะท่านสามารถจดจำเสียงโน้ตต่างๆ ได้อย่างแม่นยำและถูกต้อง

เมื่อเริ่มที่คุณกษภรณ์และคุณณัฏฐาคิดจะเปิดบ้านอาจารย์มนตรีเป็นพิพิธภัณฑ์นั้น ทั้งสองท่านค่อนข้างกังวลเนื่องจากมีเครื่องดนตรีเพียงสองชิ้น คือ ซิมและระนาด เพราะผู้มาชมอาจคาดหวังจะได้เห็นเครื่องดนตรีไทยหลายชิ้น นอกจากนั้นก็เป็นเฟอร์นิเจอร์เก่าและกระดาด เช่น ภาพถ่ายและหนังสือโน้ตเพลง แต่ทั้งสองท่านก็ไม่ย่อท้อและยังตั้งใจที่จะคงสภาพของบ้านไว้ให้เหมือนเดิมมากที่สุดจึงไม่ได้ทำการหาซื้อสิ่งใดมาเพื่อเติมแต่ง แต่ได้เชิญอาจารย์ศรีศักร วัลลิโภดม มาช่วยออกความเห็น หลังจากที่อาจารย์ศรีศักรได้ชมก็ได้กล่าวขยอ่ยว่า บ้านหลังนี้สามารถถ่ายทอดจิตวิญญาณและวิถีการใช้ชีวิตอย่างเรียบง่ายของปรมาจารย์ทางดนตรีไทยอย่างอาจารย์มนตรีได้ดีที่สุด

ปัจจุบันบ้านโสมส่องแสงดำเนินงานภายใต้การดูแลของมูลนิธิมนตรี ตราโมท โดยมีคุณกษภรณ์และคุณณัฏฐาสลับกันเป็นวิทยากร ก่อนที่คุณกษภรณ์ จะจบการบรรยายได้บอกเหตุผลอันน่าประทับใจในการจัดตั้งพิพิธภัณฑ์ไว้ว่า



คุณภรรณี ตราโหม

ผลงานของอาจารย์มนตรีที่นำมาตีพิมพ์ใหม่
รวมทั้งของที่ระลึกพิพิธภัณฑ์มนตรี ตราโหม

การพัฒนาการจัดการและการมีส่วนร่วมในงานพิพิธภัณฑ์ท้องถิ่น ประสบการณ์จากการทำงานกับชุมชนของ ในจังหวัดจันทบุรี



1. เพื่อตอบแทนบุญคุณบุพการี อันเป็นสิ่งซึ่งบุตรควรกระทำ
 2. เพื่อตอบแทนบุญคุณแผ่นดิน โดยสร้างแหล่งเรียนรู้ให้กับประชาชน
 3. เพื่อดูแลพิพิธภัณฑ์นี้ในฐานะบุตร เนื่องจากทั้งคุณญาติและคุณภรรณีไม่มีทายาท
- คุณภรรณียังบอกอีกว่า เป้าหมายของบ้านโสมส่องแสงมิได้ให้ผู้มาชมประพจน์ตัวแบบอาจารย์มนตรี แต่คาดหวังให้ผู้มาเยือนได้นำแนวทางไปปฏิบัติเพื่อให้ “ได้ดีกว่า” อาจารย์มนตรี

สถานที่ตั้ง บ้านเลขที่ 81 หมู่ 11 ซ.พิชยพันธ์ 2 (ซอยโสมส่องแสง)
ถ.ติวานนท์ 3 ต.ตลาดขวัญ อ.เมือง จ.นนทบุรี

การเข้าชม ผู้สนใจเข้าชมพิพิธภัณฑ์บ้านอาจารย์มนตรี ตราโหม
กรุณาโทรนัดล่วงหน้าที 0-2527- 5257

รูปภาพจาก: <http://www.manager.co.th/Daily/ViewNews.aspx?NewsID=94800001> 27572

ศูนย์การเรียนรู้พื้นฟูภาษา-วัฒนธรรมของ ตั้งอยู่หมู่ที่ 4 ต.คลองพลู กิ่ง อ.เขาคิชฌกูฏ จ.จันทบุรี ก่อตั้งขึ้นเมื่อ พ.ศ. 2547 จากความร่วมมือระหว่าง ชาวชองในกิ่งอำเภอกองเขาคิชฌกูฏ สถาบันวิจัยภาษาและวัฒนธรรมเพื่อพัฒนา ชนบท มหาวิทยาลัยมหิดล และสำนักงานกองทุนสนับสนุนการวิจัยเพื่อท้องถิ่น (สกว.ภาค) โครงการดังกล่าวเป็นผลสืบเนื่องจากการดำเนินกิจกรรมอนุรักษ์ และฟื้นฟูภาษาของ โดยใช้อาคารศูนย์สวัสดิตลาดของกลุ่มแม่บ้านตำบล คลองพลู สถานที่นั้นเคยเป็นที่พบปะเพื่อดำเนินกิจกรรมอนุรักษ์และฟื้นฟู ภาษาชองและเป็นที่เกิดเอกสารต่างๆ ของโครงการฯ ต่อมาได้รับการจัดตั้งเป็น ศูนย์การเรียนรู้พื้นฟูภาษา-วัฒนธรรมของ เพื่อเป็นสื่อกลางให้คนในชุมชนและ

ประชาชนทั่วไปได้แลกเปลี่ยนเรียนรู้เรื่องราวของชาวชอง ในระยะแรก ศูนย์ฯ ได้จัดนิทรรศการเกี่ยวกับกิจกรรมอนุรักษ์-ฟื้นฟูภาษาชอง และวัฒนธรรมความเป็นอยู่ของคนชองประกอบกับสิ่งของเครื่องใช้ที่ได้รับมอบจากชาวบ้าน ต่อมาทาง สกว.ได้สนับสนุนงบประมาณการวิจัยแก่ชุมชนชอง รวม 3 โครงการ คือ โครงการการสร้างหลักสูตรท้องถิ่นภาษาชอง ซึ่งเกี่ยวเนื่องมาจาก โครงการอนุรักษ์และฟื้นฟูภาษาชอง โครงการศึกษาความรู้เรื่องพืชค่อม-คล้า ซึ่งเป็นพืชท้องถิ่นที่คนชองนำมาใช้ทำเครื่องจักสาน และโครงการพัฒนา ศูนย์การเรียนรู้ชุมชนชอง ซึ่งเดิมมีจุดมุ่งหมายอยู่ที่การปรับปรุงนิทรรศการ ภายในศูนย์ฯ เป็นหลัก

ผู้เขียนได้รับโอกาสให้เข้าไปมีส่วนร่วมในโครงการพัฒนาศูนย์การเรียนรู้ชุมชนชอง ด้วยการเชื้อเชิญของคุณสิริรัตน์ สีสสมบัติ นักศึกษาปริญญาโท สาขาวัฒนธรรมศึกษา วิชาเอกพิพิธภัณฑ์ศึกษา มหาวิทยาลัยมหิดล ซึ่งเป็นคนชองในพื้นที่ ตั้งแต่แรกผู้เขียนได้เสนอความเห็นแก่คุณสิริรัตน์ว่า การพัฒนา ศูนย์ฯไม่ควรจะมุ่งไปที่การพัฒนาเนื้อหาหรือกิจกรรมเท่านั้น แต่ควรคิดเรื่อง พัฒนาการจัดการด้านต่างๆ เช่น การจัดกิจกรรม การหารายได้ ที่จะช่วยให้ศูนย์ฯ อยู่ต่อไปได้ไปพร้อมกันด้วย เนื่องจากงานศูนย์การเรียนรู้ชุมชนชองก็เช่นเดียวกับ งานพิพิธภัณฑ์ท้องถิ่นอื่นๆ ในประเทศไทยที่มักประสบปัญหาด้านการจัดการ ทำให้ไม่สามารถพัฒนาเป็นแหล่งการเรียนรู้ชุมชนอย่างที่มุ่งหวังได้

การดำเนินงานโครงการในเบื้องต้นเป็นการพาคณะกรรมการศูนย์ฯ ไปศึกษาดูงานที่ตลาดร้อยปีสามชุก ศูนย์อนุรักษ์ควายไทย และพิพิธภัณฑ์สถาน แห่งอื่นๆ ในจังหวัดสุพรรณบุรี หลังจากนั้นเป็นกิจกรรมชวนสนทนาในพื้นที่ เพื่อถามถึงมุมมองการดำเนินงานของตลาดสามชุกเปรียบเทียบกับภาระงาน งานศูนย์การเรียนรู้ชุมชนชองที่ผ่านมา สิ่งที่ได้รับฟังในครั้งแรกก็คือ “ปัญหา” ไม่ว่าจะเป็นเรื่องที่คนในชุมชนส่วนใหญ่ไม่เข้าใจว่าศูนย์ฯ ทำอะไร? ทำเพื่ออะไร? เพราะที่ผ่านมาการเริ่มต้นและมีอยู่ของศูนย์ฯ เกิดจากคนและงบประมาณจาก ภายนอกเข้ามาเริ่มโดยมีคนในชุมชนเพียงกลุ่มเล็กๆ เท่านั้นที่มีส่วนร่วม และคนกลุ่มเล็กๆ นี้เองก็มีอาชีพและครอบครัวที่ต้องรับผิดชอบ ทำให้ไม่สามารถ ให้อะไรเวลาในการดูแลจัดการศูนย์ฯ ได้เท่าที่ควร หลายคนรู้สึกไปในการทำงานเดียวกัน ว่า หากต่อไปไม่มีการสนับสนุนด้านงบประมาณจากภายนอกแล้ว อนาคตของ

ศูนย์ฯ จะเป็นอย่างไร เพราะที่ผ่านมาศูนย์ฯ เองไม่มีรายได้จากทางใดเลย มีแต่ รายจ่ายค่าน้ำค่าไฟที่กรรมการศูนย์ฯ บางคนช่วยออกให้บ้าง

ภายหลังจากรับฟังปัญหาต่างๆ แล้ว การชวนสนทนาได้พาย้อนกลับ ไปสู่ประสบการณ์การดูงานที่ตลาดสามชุก และวิธีการจัดการกับปัญหา ซึ่งคล้ายคลึงกัน พร้อมกับนำเสนอตัวอย่างการจัดการที่เป็นไปได้ โดยนำ ตัวอย่างการจัดการพิพิธภัณฑ์ท้องถิ่นอื่นๆ มาเพิ่มเติมในการสนทนา เมื่อการชวนสนทนาในส่วนนี้จบลง หลายคนเริ่มเห็นวิธีการรับมือกับปัญหา ที่มีอยู่ และเริ่มเสนอวิธีการจัดการกับปัญหาตามแนวทางของแต่ละคน และช่วยกันประเมินศักยภาพของกลุ่มและชุมชนว่าวิธีไหนจะเหมาะสมมากที่สุด ทำให้บรรยากาศที่อบอุ่นไปด้วยปัญหาเมื่อแรกชวนสนทนาค่อยๆ เจือจางลง หลายคนเริ่มมองเห็นทรัพยากรวัฒนธรรมที่มีอยู่ในชุมชนและศักยภาพ ของชุมชนที่จะนำทรัพยากรเหล่านี้มาใช้มากขึ้น เช่น มีแนวคิดที่จะพัฒนา โครงการศึกษาเรื่องพืชค่อม-คล้า เข้ามาเป็นส่วนหนึ่งของกิจกรรมของศูนย์ฯ โดยใช้ พื้นที่ศูนย์ฯเป็นสถานที่จัดกิจกรรมพัฒนาผลิตภัณฑ์ และจัดจำหน่าย เครื่องจักสานที่ทำจากค่อม-คล้า ด้วยเหตุผลที่ว่าเมื่อมีกิจกรรมรองรับ ศูนย์ฯ จะมีความเคลื่อนไหวและมีรายได้มาดำเนินงาน ชาวบ้านเองจะมีรายได้มากขึ้น และได้เป็นผู้มีส่วนในการอนุรักษ์งานหัตถกรรมพื้นบ้านไปพร้อมกัน นอกจากนี้ ทางคุณสิริรัตน์ได้เสนอโครงการจัดทำสินค้าที่ระลึก เพื่อหารายได้เข้าศูนย์ฯ ด้วย

ด้วยทางโครงการเล็งเห็นว่าแหล่งการเรียนรู้ชุมชนชองไม่ควร จำกัอยู่แต่เพียงนิทรรศการภายในศูนย์ฯ เท่านั้น แต่ควรจะรวมพื้นที่ป่า นา สวน ที่คนชองผูกพันมาตั้งแต่อดีตเข้าไว้ด้วย จึงได้เชิญผู้แทนคนชองจาก หมู่บ้านตะเคียนทองมาเข้าร่วมกิจกรรม และร่วมทำแผนที่แหล่งเรียนรู้ วัฒนธรรมของของทั้งสองตำบล ผลที่ได้จากกิจกรรมทำแผนที่ คือ ข้อมูล แหล่งการเรียนรู้วิถีชีวิตและวัฒนธรรมคนชองในชุมชน รวมไปถึงชื่อผู้ที่จะให้ ข้อมูลในแต่ละแหล่ง ที่จะใช้ในการเก็บรวบรวมข้อมูลในรายละเอียดต่อไป ในการดำเนินงาน โครงการได้ฝึกการเก็บข้อมูลแก่ชาวบ้าน เพื่อนำไปเป็น แนวทางการเก็บข้อมูลวัฒนธรรมชุมชนโดยชุมชนเองต่อไปด้วย

จากกิจกรรมการทำแผนที่ชุมชน นำไปสู่การทัศนศึกษาพื้นที่ป่าใน ตำบลตะเคียนทอง ซึ่งมีคนในชุมชนชองให้ความสนใจเข้าร่วมกิจกรรมมาก

เป็นพิเศษ หลายคนได้เรียนรู้วิถีชีวิตของคนของที่ผูกพันกับป่าจากพรานนำทาง และจากผู้รู้ที่ร่วมขบวนไปด้วย ด้วยศักยภาพการเป็นแหล่งเรียนรู้และการถ่ายทอดของผู้รู้ นำไปสู่ข้อเสนอในการจัดกิจกรรมการเรียนรู้วัฒนธรรมของที่เรียกว่า “ห้องเรียนธรรมชาติ” ในพื้นที่เขาตะเคียนทอง ผู้แทนจากตำบลตะเคียนทองได้ให้ความสนใจที่จะพัฒนากิจกรรมดังกล่าวให้เป็นจริง เพื่อสร้างเครือข่ายแหล่งการเรียนรู้ให้เชื่อมโยงกับศูนย์การเรียนรู้ชุมชนของในตำบลคลองพลู

ส่วนปัญหาการขาดการสนับสนุนภายในท้องถิ่นโดยเฉพาะจากองค์การบริหารส่วนตำบลนั้น ทางโครงการได้พยายามประสานงานตัวแทนจาก อบต. เพื่อรับทราบแนวทางการสนับสนุนกิจกรรมแก่ศูนย์ฯ โครงการได้รับคำอธิบายถึงขั้นตอนการรับการสนับสนุนจาก อบต. ที่ศูนย์ฯ ควรต้องเรียนรู้ เนื่องจากไม่เข้ารับการสนับสนุนจากภายนอกคงจะหยุดลง การสนับสนุนจากองค์กรภายในท้องถิ่นจึงเป็นสิ่งจำเป็น ทาง อบต.ได้เสนอความเห็น ว่า ศูนย์ฯ มีศักยภาพในการจัดกิจกรรมทางวัฒนธรรม และอาจจะเสนองบประมาณในการจัดกิจกรรมวัฒนธรรมต่างๆ ของศูนย์ฯ ผ่านทาง อบต.ได้ในแต่ละปีได้ หากเป็นไปได้ในทิศทางดังกล่าว ศูนย์ฯ จะมีบทบาทในการดำเนินกิจกรรมทางวัฒนธรรมในชุมชนมากขึ้น และช่วยให้ชาวบ้านมีโอกาสเข้ามามีส่วนร่วมในกิจกรรมของศูนย์ฯ มากขึ้นด้วย

แม้ว่าโครงการการพัฒนาแหล่งการเรียนรู้ชุมชนของจะดำเนินการแล้วเสร็จตามเงื่อนไขของเวลา แต่กระบวนการสร้างการมีส่วนร่วมของคนในชุมชนของ และการพัฒนาการจัดการยังคงดำเนินต่อไป ความสำเร็จจะมากขึ้นแค่ไหนคงขึ้นอยู่กับปัจจัยภายในชุมชนเป็นสำคัญ ผู้เขียนเป็นเพียงคนนอกที่นำเครื่องมือการจัดการและประสบการณ์การจัดการเข้าไปเสนอให้ชุมชนเรียนรู้ และเลือกใช้ตามความพอใจของชุมชนเท่านั้น



แนะนำพิพิธภัณฑ์

เรื่อง ปณิตา สระวาสี
ภาพ ปณิตา สระวาสี และ
ชอุ่ม ประกอบแก้ว

พิพิธภัณฑ์แม่สะเรียง

ริมถนนสายเชียงใหม่ - แม่สะเรียง อาคารรูปทรงสถาปัตยกรรมแบบไทใหญ่ตั้งตระหง่าน ทำทาสายตาผู้ที่เดินทางผ่านไปผ่านมายิ่งนัก มองในระยะไกลหลายคนอาจคิดว่าเป็นศาสนสถาน หากแต่เมื่อเข้าไปใกล้ บ้าย “พิพิธภัณฑ์แม่สะเรียง” ที่ติดอยู่หน้าหัวโค้งถนน ก็ยุติการเดาไปทันที พิพิธภัณฑ์แห่งนี้สร้างขึ้นด้วยงบประมาณขององค์การบริหารส่วนตำบลแม่สะเรียง กว่า 12 ล้านบาท เปิดให้เข้าชมครั้งแรกเมื่อเดือนพฤศจิกายน 2549 ที่ผ่านมา

แม่สะเรียงเป็นหนึ่งใน 7 อำเภอของจังหวัดแม่ฮ่องสอน แม่สะเรียงเป็นอำเภอชายแดนที่มีอาณาเขตติดต่อกับพม่า และมีกลุ่มชาติพันธุ์อาศัยอยู่อย่างหลากหลาย อาทิ กะเหรี่ยง ลีซู ลาหู่ ม้ง ลัวะ ไทใหญ่ วัดเก่าแก่ส่วนใหญ่ในแม่สะเรียงได้รับอิทธิพลสถาปัตยกรรมแบบไทใหญ่ ที่นิยมสร้างหลังคาสร้างซ้อนกันลดหลั่นเป็นชั้นๆ ไม่น่าแปลกใจที่สถาปัตยกรรมแบบเดียวกันนี้จะเป็นแรงบันดาลใจในการก่อสร้างอาคารพิพิธภัณฑ์อย่างอลังการที่เราเห็น

อาคารของพิพิธภัณฑ์มีสองชั้น พื้นที่ใต้ถุนโล่งใช้เป็นศูนย์บริการข้อมูล การท่องเที่ยว มีนิทรรศการที่ทำขึ้นอย่างง่าย ๆ ที่อบต.แม่สะเรียงร่วมกับ นักศึกษาวิทยาลัยชุมชนทำไว้ เนื้อหาเกี่ยวกับความเป็นมาของอำเภอแม่สะเรียง ความเป็นมาของหมู่บ้าน กลุ่มชาติพันธุ์ในแม่สะเรียง พื้นที่โล่งส่วนที่เหลือใช้ จัดกิจกรรมทางวัฒนธรรมของตำบล งานออกร้านขายของ ซึ่งจะจัดขึ้นตามวาระ พิเศษต่างๆ

ชั้นบน บริเวณห้องด้านปีกขวาของอาคารเป็นสถานที่ประดิษฐาน องค์พระบรมสารีริกธาตุที่จังหวัดแม่ฮ่องสอนได้รับพระราชทานมาจาก สมเด็จพระสังฆราชฯ เมื่อเดือนมิถุนายน 2549 ทางอำเภอแม่สะเรียงัญเชิญมา ประดิษฐาน ณ พิพิธภัณฑ์แม่สะเรียงเมื่อวันที่ 30 ตุลาคม 2549 ส่วนบริเวณ ห้องโถงขนาดใหญ่ ตรงกลางประดิษฐานรูปหล่อของพระครูปัญญาวรรดิตร หรือที่ ชาวบ้านเรียกว่า ครูบาผาผ่า ผู้ได้รับการยกย่องว่าเป็นนักบุญแห่งล้านนา องค์หนึ่งที่มีศิลาจารวัดนครครัดในพระธรรมวินัย พระครูยังได้รับความเคารพ เลื่อมใสศรัทธาจากประชาชนทั้งอำเภอสบเมย อำเภอแม่สะเรียง และจังหวัด แม่ฮ่องสอน ผู้ที่ขึ้นมาเยี่ยมชมพิพิธภัณฑ์แห่งนี้ส่วนใหญ่จึงเข้ามากราบไหว้บูชา ก่อนที่จะเดินชมส่วนจัดแสดงอื่นต่อไป

การจัดแสดงของพิพิธภัณฑ์เป็นบอร์ดนิทรรศการทั้งหมด เรื่องราว บอกเล่ากิจกรรมและประเพณีต่างๆ ของชาวแม่สะเรียง อาทิ ประเพณีตานข้าว หยา กู้ (ข้าวเหนียวแดง) ประเพณีปอยส่างลอง ประเพณีแห่เทียนแห่ง ประเพณีออกหว่า (ออกพรรษา) แหล่งท่องเที่ยวทางวัฒนธรรมและทาง ธรรมชาติ เทพสิงห์วีรบุรุษแห่งเมืองยวมผู้ปลดแอกเมืองยวมจากกองทัพพม่า ครูภูมิปัญญาเมืองยวม เป็นต้น



นิทรรศการเล็กๆ อีกชุดหนึ่งที่น่าสนใจน่าผู้ชมร่วมย้อนอดีตของ แม่สะเรียง เมืองชายแดนเล็กๆ แห่งนี้ คือ ภาพถ่ายเก่าของอำเภอแม่สะเรียง ในอดีต อาทิ ภาพหนุ่มสาวในเครื่องแต่งกายสมัยเมื่อราว 50 ปีที่ผ่านมา ยืน “โพสท์” ทำอยู่หน้าเครื่องบินใบพัด ที่สนามบินแม่สะเรียง ภาพถ่ายทางขึ้น วัดจอมแจ้ง ภาพถ่ายบรรยากาศเก่าของโรงเรียนแม่สะเรียงบริพัตรศึกษา โรงเรียนประจำอำเภอ

นอกจากนี้ยังมีนิทรรศการอีกชุดหนึ่ง ทำให้เราทราบว่า อาคารใหญ่โต แห่งนี้ไม่ได้ทำขึ้นเพื่อวางแค่บอร์ดนิทรรศการเล็กๆ เท่านั้น หากแต่ทางผู้สร้าง มีโครงการการจัดแสดงในอนาคต โครงการดังกล่าวได้รับการถ่ายทอดเป็น ภาพร่าง แล้วนำมาจัดแสดง แบ่งแยกเป็นหัวข้อ อาทิ ประวัติศาสตร์ วิถีชีวิต เมืองยวม ประเพณี 12 เดือน การทำไม้ ตลาด กลุ่มชาติพันธุ์ในแม่ฮ่องสอน อาทิ ลัวะ กะเหรี่ยงโปว์ กระเหรี่ยงสกอว์ แต่มีได้บอกว่าโครงการดังกล่าว จะเริ่มกันเมื่อไร ผู้เขียนหวังใจว่าถ้าสร้างเสร็จคงได้กลับมาเยี่ยมชมอีกครั้ง

“เย็นชื่นใจ” ใบบอคัด

ชื่อ

ตู้เย็นน้ำมันก๊าด หม้อน้ำ

หลักการทำงาน

ใช้ความร้อนจากการจุดน้ำมันก๊าดเป็น ตัวกลางไปทำปฏิกิริยากับเส้นใย ด้านหลังตู้เพื่อให้เกิดความเย็นในตู้	น้ำที่ระเหยออกทางรูพรุนของ เนื้อดินเผาดึงความร้อนออกไป ทำให้น้ำที่เหลืออยู่ในหม้อดินเย็นลง
---	--

แหล่งผลิต

บริษัทอิเล็กทรอนิกส์ สวีเดน หมู่บ้านเครื่องปั้นดินเผา ในภาคเหนือ

เจ้าของ

เจ้าสมปรารถนา ณ น่าน อ้อยชื่น อีเสนา

สถานที่วาง

ห้องรับแขกในบ้าน รั้วหน้าหน้าบ้าน

เรื่องพื้นความหลัง

ที่บ้านยายผมเคยมี...ถึงน้ำมันก๊าดเป็น แกลลอนแก้วอยู่ด้านหลังตู้เย็นครับ พอผมรู้ความ...บังเอิญตู้เย็นมันเสียไปซะก่อน เลยเอาไปซังกิโลตามระเบียบ ...cokeyuth 25/08/2549 www.cokethai.com	สมัยก่อนเวลาไปตามบ้านนอก ที่หน้าบ้านบางหลังเขาจะมีหม้อดิน พร้อมกระบวยให้ตักดื่ม ตอนแรกไม่กล้าดื่มหรอก แต่หัวน้ำเลยจำเป็นคงจะเป็นน้ำฝนรสชาติ หวานนิดๆ แถมยังเย็นชื่นใจ อร่อยดี ...jedi-jaidee 24/07/50 www.pantip.com
--	---



พิพิธภัณฑ์เฮือนบ้านสวกแสนชื่น
8 หมู่ 10 ต.สวก อ.เมือง จ.น่าน 55000
โทร. 08-9853-3185
เปิดทุกวัน ตั้งแต่ 08.00 - 17.00 น.
ไม่เสียค่าเข้าชม



คุณแม่เจ้าราชบุตร (หมอกฟ้า ณ น่าน)
79 ถ.มหาวงศ์ ต.โนนเวียง
อ.เมือง จ.น่าน 55000
โทร. 0-5471-0605
กรุณาติดต่อล่วงหน้า ไม่เสียค่าเข้าชม



การสร้างประสบการณ์ **“การมอง”**

ให้กับผู้ชมในพิพิธภัณฑ์

ครั้งก่อนๆ ผมได้เสนอวิธีคิดเกี่ยวกับวัตถุและเรื่องราวที่แปรไปสู่เนื้อหาสำหรับจัดแสดง คราวนี้ผมจะกล่าวถึง “วิธีการนำเสนอเนื้อหา” ไปสู่ผู้ชม โดยก่อนอื่นผมอยากจะให้เราลองมาพิจารณากระบวนการรับรู้ของผู้ชมเสียก่อน โดยทั่วไป คนเราจะใช้การรับรู้ผ่านประสาทสัมผัสทั้ง 5 อันได้แก่ ตา/มองเห็น/ฟัง จมูก/ดม ลิ้น/ชิม และการสัมผัส/หยิบจับ ในแต่ละสถานการณ์ที่แตกต่างกัน เช่น

- **ในการชมนิทรรศการ** – ผู้ชมมีโอกาสได้ใช้สายตามองวัตถุแสดงรูปภาพ หรืออ่านตัวหนังสือในป้ายบรรยายต่างๆ ในบางส่วนอาจเปิดโอกาสให้ผู้ชมได้ฟังเสียงจากลำโพงหรือเครื่องฟังชนิดเสียบหู รวมทั้งอาจมีมัลติมีเดีย คอยอธิบายให้ฟัง หรือในบางพิพิธภัณฑ์ เช่น พิพิธภัณฑ์เด็ก อาจมีส่วนแสดงที่เปิดโอกาสให้ผู้ชมได้หยิบ จับ สัมผัสวัตถุ หรือทำกิจกรรมร่วมกัน แต่คงมีพิพิธภัณฑ์ไม่กี่แห่งที่สามารถเปิดโอกาสให้ผู้ชมสามารถดมกลิ่น หรือชิมรสชาติสิ่งของที่เรจัดแสดงได้

- **ในโรงภาพยนตร์** – ผู้ชมคงไม่มีโอกาสในการสัมผัส ไต่กลิ่น หรือชิมรสชาติของสิ่งที่อยู่บนจอ แต่ผู้ชมจะได้รับประสบการณ์ผ่านการมองภาพเคลื่อนไหวและฟังเสียงที่เข้ามาในหลากหลายทาง

- **ในร้านอาหาร** – ประสบการณ์ของผู้ชม (หรือผู้ชิม) จะเป็นการชิมรสชาติอาหาร การมองอาหารที่สวยงาม การไต่กลิ่นที่หอมหวาน การสัมผัสผิวของอาหาร แต่ผู้ชม (หรือผู้ชิม) คงไม่สามารถรับประสบการณ์เกี่ยวกับเสียงของอาหารได้มากนัก (จะมีก็เพียงเสียงคนคุยกันบนโต๊ะอาหารหรือเสียงดนตรีในร้าน)

หากเราสนใจการสื่อสารไปสู่ผู้ชมในพิพิธภัณฑ์แล้ว **“การมอง”** เป็นสิ่งที่เกิดขึ้นได้มากและบ่อยที่สุด ผมอยากจะให้พวกเราลองพิจารณารูปแบบหรือประสบการณ์ของการมองที่เกิดขึ้นในพิพิธภัณฑ์ให้ละเอียดลงไปอีก โดยผมจะแบ่งรายละเอียดออกเป็นสองกลุ่ม คือ

สิ่งที่ผู้ชมจ้องมอง	ประสบการณ์ของการจ้องมอง
รูปภาพ/ภาพเคลื่อนไหว ตัวหนังสือ วัตถุ	การจ้องมองในระดับสายตาปกติ การจ้องมองต่ำกว่าระดับสายตา การจ้องมองเหนือระดับสายตา การมองรอบตัวผู้ชม การที่ผู้ชมเดินรอบ

สิ่งที่คนจ้องมองในพิพิธภัณฑ์ อาจมีได้หลากหลาย เช่น รูปภาพ แผ่นพับ ภาพเคลื่อนไหว กระจกเงา แสงจากดวงไฟ ตัวหนังสือ หรือวัตถุชนิดต่างๆ ในที่นี้ผมขอกกล่าวถึงเป็นกลุ่มสิ่งของหลักที่ผู้ชมมองเห็นเป็นประจำ คือ รูปภาพ ตัวหนังสือ และวัตถุแสดงก่อนครับ

รูปภาพ – ผมเน้นที่ภาพนิ่ง ทั้งที่เป็นภาพจริง (วัตถุที่เป็นสองมิติ เช่น รูปภาพในกรอบรูปเก่า ธนบัตรเก่า เป็นต้น) และภาพจำลอง (ที่อาจเป็นได้ทั้งภาพเขียนใหม่ ภาพอธิบายประกอบ แผ่นผัง แผนภูมิต่างๆ เป็นต้น) ภาพจะสามารถดึงดูดความสนใจของผู้ชมได้ดีกว่าตัวหนังสือ ภาพอาจเปิดโอกาสให้ผู้ชมตีความได้ง่ายกว่าตัวหนังสือ ภาพมีลักษณะที่ค่อนข้างเป็นรูปธรรม และด้วยเทคโนโลยีสมัยใหม่ทำให้การใช้รูปภาพกลายเป็นส่วนประกอบในการจัดแสดง

ตัวหนังสือ – เป็นสิ่งที่สามารถบอกเล่าเนื้อหา หรือความคิดของเราไปสู่ผู้ชมได้ชัดเจนกว่ารูปภาพหรือวัตถุ แต่ข้อด้อยของตัวหนังสือ คือ ผู้ชมต้องใช้เวลาและความตั้งใจในการมอง/อ่านมากกว่า ทำให้ตัวหนังสือมักจะมีควมน่าสนใจหรือตื่นตาตื่นใจน้อยกว่ารูปภาพหรือวัตถุ อย่างไรก็ตาม ในปัจจุบันเส้นแบ่งระหว่างรูปภาพกับตัวหนังสือเริ่มน้อยลงไปมาก ในหลายกรณีตัวหนังสือที่ถูกละเลย-ขยายให้มีขนาดเล็กลง-ใหญ่ รวมทั้งการใส่สีสั่นและจัดองค์ประกอบร่วมกับรูปภาพต่างๆ ทำให้ตัวหนังสือเหล่านั้นน่าสนใจขึ้น รวมทั้งอาจทำให้ตัวหนังสือเหล่านั้นมีสถานะเป็นภาพๆ หนึ่งด้วยเช่นกัน

วัตถุ – เป็นสิ่งที่แสดงความเป็นพิพิธภัณฑ์ได้ชัดเจนที่สุด เพราะการมีวัตถุจริงแสดงอยู่ทำให้พิพิธภัณฑ์แตกต่างไปจากสื่ออื่นๆ เช่น โทรทัศน์ ภาพยนตร์ หรือวิทยุ อย่างไรก็ตาม การจัดแสดงหลายแห่งในปัจจุบันได้มีการใช้วัตถุจำลองขึ้นมาเป็นส่วนประกอบ และในบางครั้งวัตถุจำลองเหล่านั้นก็กลายเป็นส่วนสำคัญขึ้นมาแทนวัตถุจริง ในพิพิธภัณฑ์เฉพาะทาง เช่น พิพิธภัณฑ์เด็ก พิพิธภัณฑ์วิทยาศาสตร์ รวมทั้งพิพิธภัณฑ์ท้องถิ่นหลายแห่ง

ที่เปิดโอกาส ให้ผู้ชมได้สัมผัสกับวัตถุจริงและวัตถุจำลองต่างๆ ทำให้วัตถุเหล่านั้น เป็นมากกว่าวัตถุที่ถูกจ้องมอง หากแต่เป็นวัตถุที่โต้ตอบกับผู้ชมอีกด้วย

ที่นี้ลองมาดูตัวอย่างการใช้ภาพ ตัวหนังสือ หรือวัตถุ ซึ่งเป็นสิ่งที่ผู้ชม จ้องมองเหล่านี้มาสร้างประสบการณ์การมองของผู้ชม ในเบื้องต้นเราลองมา ทำความเข้าใจเกี่ยวกับมิติการมองและรับรู้ของผู้ชมต่อการจัดแสดง

การจ้องมองในระดับสายตาปกติ

เป็นประสบการณ์ที่พบได้มากที่สุดในการจัดแสดง และเป็นตำแหน่งจัดแสดงที่สามารถสื่อสารออกไปได้มากที่สุด เพราะตำแหน่งดังกล่าวจะทำให้ผู้ชมสามารถจ้องมองได้เป็นธรรมชาติที่สุด แต่ข้อดีของการจ้องมองในระดับนี้คือ การจ้องมองแบบปกติมักไม่ค่อยสร้างความตื่นเต้นหรือแปลกใหม่ให้กับผู้ชมได้มากนัก (ปกติ = ธรรมดา ใจครับ)



การจ้องมองเหนือระดับสายตา

เป็นตำแหน่งที่สามารถสื่อเนื้อหา ได้น้อยกว่าตำแหน่งระดับการมอง ปกติ แต่มากกว่าตำแหน่งในระดับพื้น ลองนึกดูว่าเราต้องเงยหน้าขึ้นไปดูรูปหรืออ่านตัว หนังสือได้ไม่นาน เช่น บนผ้า เพดาน หรือบนผนังสูงๆ แต่ ตำแหน่งการมองในระดับนี้จะสร้างความรู้สึกโอบล้อมผู้ชมได้มากกว่าสองลักษณะข้างต้น

การจ้องมองต่ำกว่าระดับสายตา

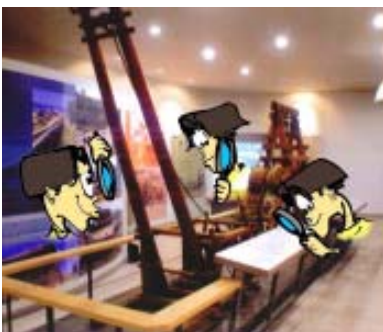
การมองในระดับนี้มักเป็นตำแหน่งที่ใส่ เนื้อหาลงไปได้ไม่มากนัก เนื่องจาก เป็นตำแหน่งที่มืดปกติ และบางครั้ง อาจถึงขั้นน้อยได้ทำให้ผู้ชมเดิน เหยียบไปได้เช่น บนพื้น หรือบ่อน้ำ เป็นต้น อย่างไรก็ตาม ตำแหน่งการ มองนี้มักสร้างความแปลกตาและ ตื่นเต้นให้กับผู้ชมมากกว่าตำแหน่ง ระดับสายตาปกติ พวกเราลองนึกดูง่าย ๆ ว่าเหมือนเรายืนอยู่บนตัวหนังสือ ที่เรากำลังอ่านหรือยืนอยู่เหนือพื้นที่เฉพาะที่แตกต่างกว่าพื้นที่ทั่วไป ทำให้เรา ตระหนักว่าสภาวะนี้แตกต่างไปจากที่ปกติอื่นๆ



การมองรอบตัวผู้ชม

หรืออาจกล่าวว่าเป็นการนำรูปภาพ ตัวหนังสือ และวัตถุมาโอบล้อม รอบตัวผู้ชม ซึ่งอาจรวมถึงการ สร้างสถานการณ์จำลอง เช่น บ้านโบราณจำลองที่ผู้ชมเดินเข้าไป ได้จริง เป็นต้น การมองลักษณะนี้ เป็นการนำการมองในสาม ลักษณะข้างต้น มารวมไว้เป็นหนึ่ง เดียวกัน ทำให้ตำแหน่งทั้งบน กลาง ล่าง ต่างร้อยเรียง มาสื่อสารเรื่องเดียวกัน และโอบล้อมผู้ชม ทำให้เราสามารถสร้างความตื่นเต้นกับผู้ชมให้ได้มากที่สุด แต่การสร้างสถานการณ์เช่นนี้ก็ต้องใช้ค่าใช้จ่ายและพื้นที่มากขึ้นเป็นเงาตามตัว





การที่ผู้ชมเดินมองรอบ

เป็นรูปแบบหนึ่งในการเน้นความสำคัญ
ของวัตถุ โดยเปิดพื้นที่ให้ผู้ชมเดินมองวัตถุ
ได้โดยรอบ ความสนใจของผู้ชมจะขึ้น
อยู่กับวิธีการจัดวาง และความสำคัญ

ของตัววัตถุหนึ่งๆ เองด้วย เพราะหากผู้ชมหมดความสนใจวัตถุในขณะที่เดินไม่รอบ
เราก็จะเสียประโยชน์ในการเผื่อพื้นที่เดินรอบวัตถุไว้ให้ผู้ชม

มาตรฐานวางตำแหน่งพระยานมาศที่วัดท่าพุด

การจัดกลุ่มวิธีการมองของผู้ชมดังกล่าว เป็นเพียงแนวทางหนึ่ง
ในการทำความเข้าใจความสัมพันธ์ระหว่างวัตถุ รูปภาพ ตัวหนังสือ กับผู้ชม
ด้วยการจัดการพื้นที่ของการจัดแสดง อันที่จริงแล้วในแต่ละพิพิธภัณฑ์ก็ล้วนแล้ว
แต่มีปรากฏการณ์ของการจ้องมองเหล่านี้อยู่แล้ว หากแต่ในฐานะคนดูแล
และจัดแสดง เราควรจะตระหนักว่าปรากฏการณ์ดังกล่าวเกิดขึ้นได้อย่างไร
และหากเราต้องการเปลี่ยนแปลงการจัดแสดงเราจะมีแนวทางอย่างไร
และตัวอย่างต่อไปนี้เป็นกรปรับปรุงพิพิธภัณฑ์วัดท่าพุด ซึ่งผมจะได้นำมา
วิเคราะห์และเปรียบเทียบกับแนวทางการทำความเข้าใจต่อการจัดแสดงตามที่ได้
กล่าวไปแล้วข้างต้น

ช่วงเวลานี้ พวกเราร่วมมือกับพิพิธภัณฑ์วัดท่าพุดเพื่อดำเนินการ
ปรับปรุงการจัดแสดงในอาคารพิพิธภัณฑ์เดิม ประเด็นหนึ่งที่พวกเราให้
ความสำคัญคือ การจัดแสดงพระยานมาศ ซึ่งเป็นวัตถุชิ้นสำคัญในพิพิธภัณฑ์
วัดท่าพุด

เดิม พระยานมาศถูกจัดแสดงอยู่บนแท่นขนาดใหญ่อยู่บริเวณกลางห้อง
จัดแสดงซึ่งการจัดแสดงดังกล่าวเปิดโอกาสให้ผู้ชมสามารถเดินได้รอบ ต่อมา
มีความเห็น จากชาวบ้านให้ลองปรับเปลี่ยนการจัดแสดงไปตั้งอยู่บริเวณท้ายสุด
ของห้อง นัยว่าเป็นส่วนลึกสุดของห้องจัดแสดงซึ่งเป็นการเน้นความสำคัญ

คล้ายกับเป็นการวางพระประธานในพระอุโบสถ ในขณะที่ยังคงมีชาวบ้าน
บางคนเห็นว่า การตั้งแสดงพระยานมาศแบบเดิมเหมาะสมดีแล้ว เนื่องจาก
คนสามารถเดินได้ โดยรอบและลักษณะการวางเหมือนกับการหยุดพระยานมาศ
และหันหน้าออกไปทางประตู

ในขณะนี้ พวกเรายังไม่มีข้อสรุปของการจัดวางพระยานมาศ
แต่ผมอยากจะนำประเด็นนี้มาชี้ให้เห็นว่า การตั้งแสดงทั้งสองแบบต่างมีนัยของ
การให้ความสำคัญไปคนละแง่มุม และการจัดแสดงทั้งสองก็ตั้งอยู่บนแนวทาง
ที่ผู้ชมจะจ้องมองแตกต่างกันอีกด้วย

ในการตั้งแสดงพระยานมาศไว้กลางห้อง (แบบเดิม) เป็นการเปิด
โอกาสให้ผู้ชมเดินได้รอบพระยานมาศ ซึ่งขนาดที่ใหญ่โตของพระยานมาศ
ช่วยดึงดูดสายตาของผู้ชม การตั้งแสดงลักษณะนี้จะประสบผลได้ เมื่อวัตถุที่
ตั้งแสดงต้องมีค่าหรือมีความสำคัญจนคนที่เดินมองโดยรอบไม่เปลี่ยนสายตา
ไปสนใจวัตถุชิ้นอื่น

แบบเดิม

วางไว้
กลางห้อง



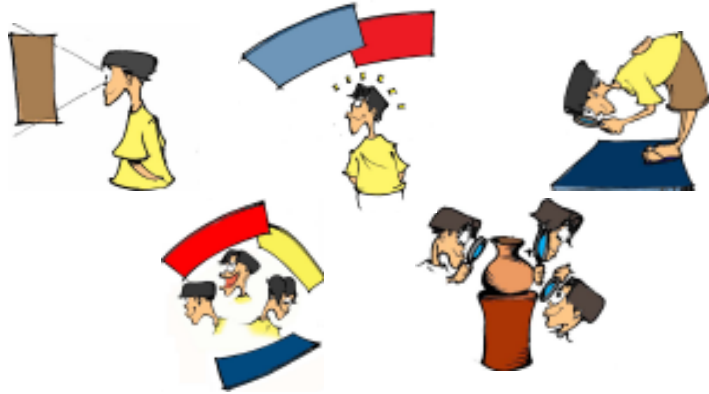
การจัดแสดงพระยานมาศที่วัดท่าพุด

แบบใหม่

วางไว้
หลังสุดของห้อง



ในขณะที่การย้ายพระยานมาศไปอยู่บริเวณส่วนหลังสุดของห้อง เป็นการเปลี่ยนวิธีการให้มุมมองกับผู้ชมไปสู่การมองด้านเดียว ซึ่งในแง่หนึ่ง เป็นการจำกัดมุมมองของผู้ชมต่อพระยานมาศ แต่ผมคิดว่าหากจะเปลี่ยนไป ตั้งแสดงแบบนี้ จะต้องมีการตกแต่งผนังหลังและผ้าเพดานเพื่อรองรับมุมมองของสายตา ไม่ให้สายตาของผู้ชมเลยออกไปทางหน้าต่างด้านหลัง การปรับเปลี่ยนเช่นนี้เป็นการสร้างพื้นที่โอบล้อม**มุมมองรอบตัว**ของผู้ชมขึ้นมาใหม่



หากเราเปรียบเทียบประสบการณ์การจัดแสดงพระยานมาศกับแนวคิด “การมอง” ในการจัดแสดงดังที่ผมกล่าวไปข้างต้น แท้จริงแล้วการสร้างประสบการณ์การมองในการจัดแสดงเป็นสิ่งที่เกิดขึ้นได้โดยทั่วไปไม่ว่าเราจะตั้งใจให้เกิดขึ้นหรือไม่ก็ตาม แต่สิ่งสำคัญที่ผมอยากจะชวนให้คิดต่อคือ อยากให้พวกเราชาวพิพิธภัณฑ์ลองมาทบทวนประสบการณ์การมองของผู้ชมที่เกิดขึ้นในการจัดแสดงที่ผ่านมาของพวกเราว่า มีประสบการณ์การมองแบบไหนที่ตอบสนองต่อเนื้อหาและความสนใจของผู้ชมได้ดี และมีประสบการณ์การมองแบบไหนที่ยังไม่สามารถสื่อสารกับผู้ชมได้และเป็นเพราะอะไร เพื่อให้เราเข้าใจ เรียนรู้ และปรับปรุงการจัดแสดงของเราให้ดียิ่งขึ้น

...ก้าว กัง กะละมัง หม้อ...

นาบาเคล็ด(ไม่)ลับ
เรื่อง: ป้าเม้งท์

หลายเดือนที่ผ่านมาฝนตกลงมาไม่หยุด ไม่ทราบว่าเป็นเพราะเพื่อนชาว “ก้าวไปด้วยกัน” ยังมีสุขภาพแข็งแรงกันดีอยู่หรือเปล่า เพราะช่วงนี้มีก็มีโรคระบาด เช่น ตาแดง ไข้หวัด ไข้เลือดออก น้ำกัดเท้า ฯลฯ จึงควรดูแลรักษาร่างกายให้แข็งแรง อยู่เสมอนะคะ จะได้ไม่ป่วยได้ง่ายๆ เมื่อดูแลตัวเองแล้วอย่าลืมดูแลวัดดูในบ้านของสะสมหรือวัตถุในพิพิธภัณฑ์ด้วยนะค่ะ เพราะหน้าฝนอากาศชื้น ทำให้ความชื้นในอากาศมีอยู่มากกว่าเวลาปกติ ยิ่งถ้ามีอากาศร้อนด้วยแล้วก็ยังมีผลเสียกับวัตถุ ป้าเม้งท์เคยเล่าให้ฟังไปแล้วในฉบับก่อนหน้า (“ก้าวไปด้วยกัน” ปีที่ 3 ฉบับที่ 1) แล้วว่าความชื้นมีผลเสียต่อวัตถุอย่างไร เช่น ถ้าความชื้นมากเกินไปจะทำให้ผ้า กระดาษและไม้ขึ้นรา เกิดรอยเปื้อน และอาจมีแมลงมาอยู่อาศัยหรืออาจทำให้วัตถุบวม พอง บิดโค้ง หรือบิดเบี้ยวเนื่องจากเซลล์ของวัตถุขยายตัว นอกจากนี้ความชื้นยังทำให้เกิดสนิมกัดกร่อนบนโลหะด้วย

ดังนั้นต้องหมั่นสำรวจสภาพของวัตถุอยู่เสมอว่ามีความเปลี่ยนแปลงใดๆ เกิดขึ้นหรือไม่ และควรสำรวจอาคารหรือที่เก็บวัตถุด้วย หากมีการชำรุด เช่น หลังคารั่ว ฝนสาด ก็ควรซ่อมแซมให้อยู่ในสภาพดี ขณะเดียวกันต้องการควบคุมความชื้นให้เหมาะสมกับวัตถุ โดยอาจใช้ซิลิกาเจลใส่ภาชนะขนาดเล็กวางไว้ในตู้จัดแสดงหรือตู้เก็บวัตถุ และควรให้อากาศในห้องจัดแสดงและจัดเก็บถ่ายเทอยู่เสมอ หากวัตถุเปียกน้ำต้องรีบทำให้วัตถุแห้งโดยเร็ว โดยเฉพาะกระดาษ เมื่อถูกน้ำก็มีอาการบวมพอง ในกรณีนี้ป้าเม้งท์ขอแนะนำว่าให้แยกกระดาษแต่ละแผ่นออกจากกัน นำมาวางผึ่งไว้ในที่ร่ม ถ้าเป็นหนังสือควรใช้พัดลมหรือไดร์เป่าผมที่ไหลมอดุมหุ้มปรกติเป่าลมเพื่อให้กระดาษแห้งเร็วขึ้น เพราะหากปล่อยให้กระดาษแห้งเองแผ่นกระดาษอาจติดกันเป็นปึก และอาจทำให้เกิดราขึ้นด้วย

นอกจากนี้ อาจนำกระดาษหรือหนังสือใส่ในตู้หรือกล่องที่มีซิลิกาเจลแล้วปิดให้สนิท เพื่อช่วยดูดความชื้นออกได้เร็วยิ่งขึ้น ในสมัยก่อนหรืออาจรวมถึงชาวบ้านในปัจจุบัน หากกระดาษโดยเฉพาะธนบัตรเปียกชื้น เราดูดความชื้นด้วยการนำธนบัตรนั้นใส่ลงในโถงหรือภาชนะเก็บข้าวสารประมาณ 15 -20 นาที

ข้าวจะช่วยดูดซับความชื้นออกไปได้อย่างรวดเร็ว (แต่ถ้าเผาที่ไม่แน่ใจว่าข้าวสารที่นำไปดูดซับความชื้นจากกระดาษที่มีหมึกพิมพ์นี้สมควรจะนำไปบริโภคหรือไม่ เพราะในหมึกพิมพ์มีสารพิษ เช่น ตะกั่ว อยู่ด้วย)

หลายวันก่อนป่าเผาที่มีโอกาสไปที่พิพิธภัณฑ์พื้นบ้านวัดท่าพูด จังหวัดนครปฐม พบชาวบ้าน 3-4 คน กำลังช่วยกันทำความสะอาดพิพิธภัณฑ์ รวมทั้งทำความสะอาดวัตถุจัดแสดงประเภทโลหะ เช่น ถาด ช้อน ส้อม เขียนหมาก เต้าปูน ของพลู ตะบันหมาก เขิงเทียน กระโถน เป็นต้น วัตถุแต่ละชิ้นอยู่ในสภาพเก่า สีสันหม่นหมองเพราะเหตุจากปัจจัยต่างๆ เช่น ฝุ่นละอองเกาะผิววัตถุ เนื่องจากไม่ได้ทำความสะอาดมาเป็นเวลานาน บางชิ้นชำรุดเนื่องจากการใช้งานมาตั้งแต่เดิม บางชิ้นแตกหักเสียหายจากการหยิบจับอย่างไม่ระวัง บ้างเกิดจากการเสื่อมสภาพของวัตถุเองและบางชิ้นเกิดจากการเก็บรักษาไม่ถูกวิธี ป่าเผามีข้อเสนอแนะวิธีการทำความสะอาดและดูแลวัตถุประเภทโลหะ ตามที่เคยได้ปฏิบัติได้เห็น ได้อ่าน และได้ฟังมานะคะ



วัตถุประเภทโลหะ โลหะเป็นส่วนประกอบในการทำเครื่องมือเครื่องใช้ และเครื่องประดับมาตั้งแต่สมัยก่อนประวัติศาสตร์ โลหะที่ใช้ผลิตในสมัยโบราณ ส่วนใหญ่มีทอง เงิน ทองแดง เหล็ก ตะกั่ว ดีบุก และสังกะสี ในการผลิตโลหะเป็นวัตถุมักไม่ใช้โลหะชนิดเดียว

แต่จะผสมกันเป็นโลหะผสมเพื่อให้ได้คุณสมบัติที่ดีขึ้น เช่น ทองมักจะผสมกับเงินหรือทองแดง ทองเหลืองเป็นโลหะผสมระหว่างทองแดงกับสังกะสี สำริดเป็นโลหะผสมของทองแดงกับดีบุก (บางครั้งมีตะกั่วผสมอยู่ด้วย) ชินเป็นโลหะผสมของดีบุกกับตะกั่ว (ชินสมัยใหม่เป็นโลหะผสมของดีบุกและพลวง มีทองแดงเล็กน้อยไม่มีตะกั่วเนื่องจากตะกั่วเป็นพิษ) ปัจจัยสำคัญที่ทำให้โลหะเสื่อมสภาพคือ ความชื้น อุณหภูมิ และมลพิษในอากาศรอบวัตถุ โดยเฉพาะความชื้นที่เป็นปัจจัยให้เกิดสนิมเสมอ เพราะฉะนั้นการเก็บรักษาโลหะจึงควรเก็บในที่แห้งที่สุด



เงินและโลหะผสมของเงิน เป็นที่นิยมในการทำเครื่องใช้ เครื่องประดับ และเหรียญ ในการทำเป็นวัตถุมักนำเงินผสมกับทองแดง เพื่อลดจุดหลอมเหลวและเพื่อให้วัตถุแข็งขึ้น หากเงินอยู่ในอากาศที่มีสารประกอบกำมะถัน จะเกิดคราบสนิมสีดำ ถ้าอยู่ในที่ที่มีคลอรีน เช่น ในดินหรือทะเล จะเกิดสนิมสีเทาม่วง คราบสนิมที่เกิดบนผิวเงินควรพิจารณาว่าสนิมนั้นขรุขระไม่น่าดูหรือไม่ ถ้าเป็นสีดำเรียบเป็นเงาวาวก็ควรเก็บรักษาไว้เพื่อแสดงคุณค่า

และอายุขัย หากสนิมบดบังลวดลายบนวัตถุก็ควรให้ผู้เชี่ยวชาญแนะนำการเอาสนิมออก

ศิลปะวัตถุที่ทำจากเงิน มักหมองคล้ำและเกิดคราบดำที่ผิวได้ง่าย เนื่องจากปฏิกิริยาของเงินกับกำมะถันในอากาศ ดังนั้นในการเก็บและจัดแสดงควรเลือกใช้วัตถุให้เหมาะสม โดยหลีกเลี่ยงการใช้ยางหรือวัตถุที่มีกำมะถันเป็นส่วนประกอบ เช่น ฝ้ายขนสัตว์ ฝ้ายกำมะหยี่ และไม่ควรใช้แสงที่มีความร้อนในการจัดแสดง เพราะความร้อนจะเร่งให้การหมองคล้ำเร็วขึ้น เครื่องเงินหรือทองที่มีคราบฝุ่นสกปรกและมีคราบดำ ควรใช้แปรงขนนุ่ม แห้ง และสะอาดขัด หากยังมีคราบสกปรกให้ใช้สำลีพันปลายไม้หรือผ้าขาวนุ่ม แห้ง และสะอาดชุบเอธิลแอลกอฮอล์หมาดๆ เช็ดเบาๆ จนหมดคราบ

เพื่อนสาว “ก้าวไปด้วยกัน” เล่าให้ป่าเผ่าฟังว่าเมื่อก่อนการขจัดคราบหมองของเงินจะใช้ลันทะเล (เป็นแผ่นยาวรี มีสีขาวนวล) ที่มีจะลอยมาตามแม่น้ำเมื่อน้ำขึ้น นำลันทะเลมาบดเป็นผงละเอียดจะได้ผงสีขาว แล้วนำผงนั้นมาใช้ขัดเงินได้แวววาว ในปัจจุบันมีผลิตภัณฑ์ที่ใช้ขัดเงินโดยเฉพาะหาซื้อได้ง่ายตามร้านขายเครื่องเงิน อย่างไรก็ตามผู้เชี่ยวชาญด้านการอนุรักษ์วัตถุได้ให้ความเห็นว่า ไม่ควรใช้ผงขัดหรือสารเคมีอื่นๆ ขัดเงิน เพราะจะทำให้ผิวโลหะ

สึกกร่อน บางครั้งอาจเกิดรูเล็กๆ และสารเคมีจะตกค้างและเป็นอันตรายต่อไปได้

การเก็บรักษาวัตถุเงินควรห่อด้วยกระดาษหุ่มที่ไม่มีกรด เช่น กระดาษบางที่ห่อผลไม้หรือแซนวิช หรือกระดาษสา นำกระดาษมาห่อเงินหลายๆ ชั้น แล้วเก็บในกล่องหรือตู้ที่ปิดมิดชิด



ทองแดงและโลหะผสมของ

ทองแดง เช่น ทองเหลือง มักนำมาใช้ทำเครื่องใช้และภาชนะ เช่น ถาด พาน ทัพพี ฯลฯ โลหะนี้ไวต่อการเสื่อมสภาพ โดยเฉพาะเมื่ออยู่ในบรรยากาศที่มีไอของแอมโมเนีย กรด ต่างแก่ คลอรีน การจับวัตถุพวกนี้ด้วยมือเปล่า

สามารถก่อให้เกิดสนิมเพราะมีมีเหงื่อ เกลือ และไขมัน สิ่งกะสิซึ่งเป็นส่วนผสมในทองเหลืองสึกกร่อนง่ายด้วยกรดและด่าง ถ้าอยู่ในอากาศร้อนและแห้ง สิ่งกะสิในทองเหลืองสามารถระเหยออกมาช้าๆ ทำให้ทองเหลืองเปลี่ยนเป็นสีทองแดง นอกจากนี้ ทองแดงยังทำปฏิกิริยากับมลพิษในสิ่งแวดล้อมทำให้เกิดสนิมสีดำ สนิมสีเขียวอมฟ้า และสนิมสีน้ำเงิน (เกิดจากควีนธูป) สนิมที่เกิดขึ้นกับทองแดงและโลหะผสมของทองแดง มีทั้งสนิมที่ไม่เป็นอันตรายและสนิมที่เป็นอันตรายต่อโลหะ สนิมที่ไม่เป็นอันตราย ต่อวัตถุสังเกตุได้จากสนิมจะบางและผิววัตถุเรียบ ส่วนสนิมที่มีอันตรายต่อวัตถุ ผิววัตถุจะถูกกัดกร่อนและขยายจนไม่เหลือเนื้อโลหะอยู่เลย

การดูแลรักษาวัตถุประเภทนี้ ควรหีบจับวัตถุด้วยถุงมือที่สะอาด และแห้ง การทำความสะอาดควรใช้แปรงขนอ่อนปัดฝุ่นหรือเช็ดด้วยแอลกอฮอล์เพื่อขจัดคราบมันและรอยนิ้วมือ โลหะทองเหลืองเมื่อไม่ได้ใช้นานๆ มักเกิดคราบดำซึ่งมีวิธีกำจัดคราบหลายวิธีให้เลือกใช้ ในสมัยก่อนและอาจรวมถึงปัจจุบัน การทำความสะอาดทองเหลืองนิยมใช้มะขามเปียกมาขัดภาชนะทองเหลืองให้เงาเหมือนใหม่ โดยใช้ผ้าแห้งชุบน้ำมะขามเปียกชั้นๆ แล้วขัดบนผิวภาชนะ บางคนนำภาชนะที่จะขัดต้มลงไปในน้ำมะขามเปียกแล้วจึงนำขึ้นมาขัด

เพราะเชื่อว่าความร้อนจะช่วยเพิ่มประสิทธิภาพการขัดได้ดีขึ้น บางคนบอกว่าผงชูรสก็สามารถใช้ขัดทองเหลืองได้เช่นกัน ส่วนชาวบ้านที่วัดท่าพุดเล่าให้ป้าแม่ที่พึ่งว่าคนโบราณที่ทำพุดมีวิธีขัดทองเหลืองให้ขึ้นเงา โดยการนำอิฐมอญมาบดให้เป็นผงละเอียด (เลือกใช้อิฐเก่าที่ผุแล้ว เพราะตำให้ละเอียดได้ง่าย อย่าน!! เลือกใช้อิฐเก่าที่เก็บจากโบราณสถานนะคะ เพราะเป็นการทำลายหลักฐานทางประวัติศาสตร์) นำผงอิฐที่ได้ไปผสมกับน้ำมะขามเปียก แล้วใช้ผ้าชุบน้ำส่วนผสมนั้นไปขัดบนวัตถุทองเหลือง คราบดำจะค่อยๆ หายไป หลังจากนั้นจึงล้างวัตถุ เช็ดให้แห้งแล้วขัดให้ขึ้นเงา ด้วยผ้าสะอาด

นอกจากนี้เพื่อนสมาชิก “ก้าวไปด้วยกัน” ได้แนะนำว่าข้าวสุกและข้าวสารก็ทำให้ทองเหลืองแวววาวได้ โดยนำวัตถุทองเหลืองแช่ในน้ำข้าวสุกหรือข้าวสาร ทิ้งไว้หนึ่งคืนแล้วจึงนำขึ้นมาขัดด้วยผ้าแห้ง ทองเหลืองจะเงางามขึ้น ปัจจุบันมีสารเคมีที่นิยมนำมาขัดทองเหลืองจำหน่ายทั่วไป เช่น วินอน บรัสโซ ทำให้ทำความสะอาดทองเหลืองได้ง่ายขึ้น แต่สารเหล่านี้มักตกค้างอยู่บนวัตถุ ซึ่งอาจทำให้เกิดผลเสียขึ้นกับวัตถุได้ในระยะยาว และสารเหล่านี้มักมีผลเสียต่อผู้ใช้เพราะเป็นสารเคมีที่มีกลิ่นแรงและทำให้ผิวหนังระคายเคือง



หนังสืออ้างอิง

ชมพูนุท ประศาสน์เศรษฐ. การอนุรักษ์ศิลปะโบราณวัตถุเบื้องต้น. นครปฐม: โรงพิมพ์มหาวิทยาลัยศิลปากร วิทยาเขตพระราชวังสนามจันทร์, 2547.
Williams, Don and Louisa Jagggar. **Saving Stuff.** New York : Simon & Schuster. 2005.

ข้อพึงระวัง

- ก่อนทำความสะอาดวัดควรสำรวจสภาพของวัดดูก่อนว่ามีร่องรอย การชำรุด หรือไม่ และควรหลีกเลี่ยงการทำความสะอาดบริเวณที่ชำรุดหรือวัดอุษินัน
- การทำความสะอาดวัดไม่ควรใช้ของแข็งหรือวัสดุที่มีความคม เช่น สกอตไบรด์ หรือฟอยซ์ เพราะจะทำให้วัตถุเกิดรอยขีดข่วนไม่น่าดูหรือบางเกิดรอยเล็กๆ ที่มองด้วยตาเปล่าไม่เห็น แต่ความชื้นและฝุ่นละอองอาจเข้าไปสะสมในรอยเหล่านั้น แล้วเกิดปฏิกิริยาทำให้เกิดสนิมได้
- การทำความสะอาดวัดในพื้นที่ที่ควรหลีกเลี่ยงการใช้น้ำ เพราะน้ำมักซึมเข้าไปในเนื้อวัตถุ และก่อให้เกิดสนิมหรือราขึ้นในเวลาต่อมา หลีกเลี่ยงการใช้น้ำสารเคมีเพราะนอกจากจะมีผลเสียต่อวัตถุในระยะยาวแล้วยังเป็นพิษต่อผู้ใช้ อีกด้วย
- การทำความสะอาดวัตถุด้วยวิธีใดก็ตาม ควรทดลองใช้กับวัตถุชิ้นอื่นหรือทดลองใช้ในพื้นที่เล็กๆ บนวัตถุเพื่อดูว่าเป็นอันตรายต่อวัตถุหรือไม่ และควรสังเกตสภาพและความเปลี่ยนแปลงของวัตถุอยู่เสมอ หากมีสนิมหรือสิ่งผิดปกติควรปรึกษาผู้เชี่ยวชาญ
- การขจัด คราบดำ สนิมบนโลหะออกไปนอกจากจะทำให้ความเก่า ขริมขลุ้งของวัตถุ ดูลดลงแล้ว การนำสนิมออกจากเนื้อโลหะที่สนิมปกคลุมอยู่จะสัมผัสกับอากาศและความชื้น หากไม่ได้รับการดูแลที่ถูกต้องก็จะทำให้เนื้อโลหะเป็นสนิมได้ ซึ่งถ้าเกิดสนิมควรปรึกษา หรือส่งให้ศูนย์อนุรักษ์ดำเนินการ
- ไม่ควรวางวัตถุโลหะไว้ในที่อุณหภูมิสูงหรือกลางแจ้ง และไม่ควรเปลี่ยนแปลงอุณหภูมิของวัตถุอย่างกะทันหัน หากต้องการนำวัตถุที่ได้รับความร้อนหรือวางตากแดดเข้าเก็บในร่ม ควรนำผ้าไปห่อหุ้มวัตถุนั้นแล้วนำมาวางพักไว้จนวัตถุเย็นลงจนมีอุณหภูมิเท่ากับภายในห้อง
- วัตถุที่ทำจากสังกะสี โลหะ เช่น ของเล่น มักประกอบด้วยวัตถุหลายประเภท เช่น ยาง พลาสติก ไม่ควรล้าง ควรขัดด้วยแปรงขนอ่อน สวมถุงมือขณะหยิบจับแล้วเช็ดด้วยผ้าชุบน้ำกั้นหมาดๆ หากมีคราบสกปรกควรใช้ผ้าชุบแอลกอฮอล์ 100% ผสมน้ำกั้น 1% ทำความสะอาด วัตถุ เช็ดด้วยผ้าชุบน้ำกั้นหมาดๆ อีกครั้ง หลังจากนั้นเป่าวัตถุให้แห้งด้วยพัดลมหรือ ไล่เป่าลมโดยใช้นลมเย็น เมื่อวัตถุแห้งดีแล้วควรห่อด้วยกระดาษนุ่ม ไม่มีกรด แล้วนำไปใส่กล่องพลาสติกที่มีซิปลิดเปิดปิดให้สนิทแล้วนำไปวางในที่อุณหภูมิค่า หลีกเลี่ยงความร้อนและแสงแดด



เห็นของต้องเห็นคน



เรื่อง: นักสืบสายรุ้ง

วิถีของผู้ครอบบาตร

ในภาคอีสานมีพิพิธภัณฑ์หลายแห่งที่จัดแสดงเครื่องอัฐบริขาร ข้าวของเครื่องใช้ และชีวประวัติของพระเถระจารย์สายวิปัสสนากรรมฐาน หรือที่ชาวบ้านมักเรียกขานกันว่า “พระป่า” ผู้เป็นที่เคารพศรัทธาอย่างยิ่งของผู้คนจำนวนมากทั้งในภาคอีสานและที่อื่นๆ หลังจากที่ท่านมรณภาพ บรรดาญาติโยมและศิษยานุศิษย์ก็มักจะเก็บรวบรวมข้าวของเครื่องใช้ของท่านจัดตั้งขึ้นเป็นพิพิธภัณฑ์ บางแห่งก็เป็นสถานที่เก็บอัฐิธาตุของท่านด้วย พิพิธภัณฑ์หลายแห่งที่ผู้เขียนได้มีโอกาสไปนมัสการและเข้าเยี่ยมชม ได้แก่ พิพิธภัณฑ์บริหาร พระอาจารย์มั่น ภูริทัตตเถระ และเจดีย์พิพิธภัณฑ์ หลวงปู่หลุย จันทสาโร วัดป่าสุทธาวาส จ.สกลนคร เจดีย์พิพิธภัณฑ์พระอาจารย์เสาร์ กนตสีโล จ.อุบลราชธานี พิพิธภัณฑ์อัฐบริขาร หลวงปู่ขาว อนาลโย วัดถ้ำกลองเพล จ.หนองบัวลำภู

พิพิธภัณฑ์พระโพธิญาณเถระ (ชา สุภัทโท) วัดหนองป่าพง จ.อุบลราชธานี
เขมปัตตเจติย์ หลวงปู่หล้า เขมปัตโต ภูจ้อก้อ จ.มุกดาหาร พิพิธภัณฑ์
พระอาจารย์ฝั้น อาจาโร วัดป่าอุดมสมพร จ.อุดรธานี และเจติย์พิพิธภัณฑ์
พระราชินีโรจรงสี (เทศก์ เทศรังสี) วัดหินหมากเป้ง จ.หนองคาย เป็นต้น

ในบรรดาข้าวของที่ตั้งแสดงในพิพิธภัณฑ์กลุ่มนี้ ซึ่งมักได้แก่
เครื่องอัฐบริวาร หนังสือธรรมะ ข้าวของเครื่องใช้และสิ่งของต่างๆ ที่มีญาติโยม
นำมาถวาย สิ่งของอย่างหนึ่งที่สะดุดใจผู้เขียน และพบเห็นตั้งเด่นอยู่ในทุก
พิพิธภัณฑ์ คือ **บาตร** หนึ่งในเครื่องอัฐบริวารทั้งแปด อันเป็นของใช้จำเป็น
สำหรับภิกษุสงฆ์ ได้แก่ บาตร สบง จีวร สังฆาฏิ (รวมเรียกว่า ผ้าไตรจีวร)
รัดประคต (สายคาดเอว) มืดโกน เข็มเย็บผ้า และธมกรก (ที่กรองน้ำ)
พร้อมกับมีป้ายคำบรรยายถึงประโยชน์ใช้สอยและเกร็ดความรู้เกี่ยวกับสิ่งของ
แต่ละอย่างประกอบไว้ด้วย

ในสายตาของชาวบ้านที่ไม่ค่อยได้ไปวัดอย่างผู้เขียน ภาพของพระสงฆ์
ที่คุ้นตาที่สุดคงเป็นภาพขณะที่ท่านเดินอุ้มบาตรออกบิณฑบาตในยามเช้า
หรือหนานๆ ครึ่งที่มีโอกาสได้ทำบุญตักบาตรก็จะได้เห็นบาตรในระยะเวลา
ระหว่างที่ตักข้าวใส่บาตร “พระกับบาตร” จึงมักปรากฏอยู่คู่กันในจินตนาการ
สามัญของผู้เขียน ตามความเข้าใจแต่เดิม **บาตร** คือภาชนะที่พระภิกษุใช้ใส่
อาหาร ทั้งในเวลาที่มีคนทำบุญตักบาตรและเวลาที่ฉันอาหาร ต่อเมื่อได้อ่าน
คำอธิบาย ในพิพิธภัณฑ์หลายแห่งจึงได้ความรู้เพิ่มเติมว่า นอกจากใช้ใส่อาหาร
บาตรยังมี ประโยชน์อย่างอื่นอีก เช่น ใช้บรรจุสัมภาระต่างกระเป๋าเดินทาง
ใช้เป็นที่เก็บของ เวลาฝนตก โดยเฉพาะสำหรับพระผู้ซึ่งต้องเดินทางไกล
และปักกลด พักแรมในป่าเขาที่ปราศจากหลังคาหรือเสนาสนะ

ไม่แต่เพียงเท่านั้น นอกจากประโยชน์ใช้สอยในฐานะวัตถุสิ่งของ บาตร
ยังมีความหมายลึกซึ้งเชื่อมโยงกับวัตรปฏิบัติสำคัญอย่างหนึ่งของพระสงฆ์
นั่นคือ **การบิณฑบาต** อันเป็นวัตรปฏิบัติสำคัญที่พระพุทธรูปเจ้าทรงถือปฏิบัติเป็น
กิจวัตรตลอดพระชนม์ชีพ ในด้านหนึ่งการบิณฑบาตเป็นหนทางในการลดละ
ทิลิมาณะ และความยึดมั่นถือมั่นถือตนของผู้ครองบาตร ซึ่งบัดนี้ได้ละทิ้งบ้านเรือน
ทรัพย์สินสมบัติก้าวเข้าสู่วิถีชีวิตทางธรรม สมัยครั้นใจดำรงชีพแต่ละวันด้วยการขอรับ
อาหารตามแต่จะมีผู้มีจิตศรัทธาสละให้ และครอบครองวัตถุปัจจัยเพียงเท่าที่

จำเป็นแก่การยังชีพ ขณะทีในอีกด้านหนึ่ง การออกบิณฑบาตของภิกษุสงฆ์ก็เป็น
โอกาสให้ชาวบ้านได้รู้จักการให้ การสละละ ได้ทำบุญบริจาคทาน อันเป็น
หนทางขุดเกลากิเลสของปุถุชนไปด้วยพร้อมกัน ดังมีคำกล่าวกันในหมู่พุทธ
ศาสนิกชนว่า **ภิกษุสงฆ์ คือ เหนือบุญของโลก**

บาตร ยังเป็นหนึ่งในเครื่องอัฐบริวารที่จะขาดเสียมิได้ใน **พิธีอุปสมบท**
หรือ **พิธีบวช** พิธีกรรมศักดิ์สิทธิ์ที่เปลี่ยนสถานะบุคคลจาก “ฆราวาส” เป็น
“ภิกษุ” ซึ่งโดยนัยสำคัญหมายถึง การเปลี่ยนแปลงวิถีชีวิตของคนคนหนึ่ง
จากการเป็นผู้มีเหยาเรือน ครองทรัพย์สินสมบัติ ตำแหน่งหน้าที่การงาน กระทั่ง
ยศศักดิ์ตามชาติกำเนิด มาเป็นผู้ดำรงชีพอยู่ด้วยการภิกขาจารขอรับบิณฑบาต
อาหารตามแต่ศรัทธาของผู้ให้ เพื่ออุทิศชีวิตแก่การศึกษาเรียนรู้และปฏิบัติ
พระธรรมวินัย อันเป็นหนทางแห่งการหลุดพ้นจากกิเลส ความยึดมั่นถือมั่น และ
ความทุกข์ทั้งหลายที่ตรึงแน่นร้อยรัดชีวิตมนุษย์ปุถุชนอยู่ทุกเมื่อเชื่อวัน
สิ่งเหล่านี้เป็นแง่มุมที่ผู้เขียนไม่เคยนึกถึงมาก่อน จนกระทั่งได้อ่านชีวประวัติ
ของพระคุณเจ้าหลาย ๆ รูป ที่เขียนเล่าไว้ในพิพิธภัณฑ์กลุ่มนี้ แต่ละท่านล้วน
อุปสมบทตั้งแต่วัยฉกรรจ์ และดำรงปฏิบัติพาถือวัตรปฏิบัติมีมั่นคงแบบ
พระวิปัสสนากรรมฐาน หรือพระป่า เป็นเวลายาวนานตราบจนล่วงเข้าสู่ปัจฉิมวัย
จนกระทั่งสิ้นอายุขัย

ในยุคสมัยที่ชวนให้สูงส่งสงสัยกับความเป็นไปของโลกและสังคม
ที่เราอาศัยใช้ชีวิตอยู่ คงเป็นจริงดังคำกล่าวที่ว่า **การมองหาและมองเห็น “ดาวเหนือ”**
จำเป็นสำหรับคนเดินทางในทุกยุคทุกสมัย ท่ามกลางสภาพการณ์ของสังคม
ร่วมสมัย ที่เปลี่ยนแปลงไปแล้วอย่างมากมาจากสมัยพุทธกาล โดยเฉพาะใน
สังคมของชาวพุทธที่พระสงฆ์มีสถานภาพทางสังคมที่สูงยิ่งด้วยแล้ว ในบางแง่
บางมุม การบวชอาจคล้ายกลายเป็น “การได้มา” มากกว่าที่จะเป็น
“การสละละ” ด้วยเหตุฉะนี้ ปฏิบัติและวัตรปฏิบัติอันมั่นคงของเหล่าพระเถรา
จารย์ทั้งหลายที่ไม่ว่าจะปรากฏอยู่ในพิพิธภัณฑ์ หรือประจักษ์อยู่ในใจของผู้คน
ที่มาเคารพกราบไหว้ ก็อาจเป็นทั้งคำถามและคำท้าทายต่อยุคสมัยที่
“การปฏิบัติธรรม” ดูเหมือนจะมีใช้วัตรปฏิบัติที่โดดเด่นเสมอด้วยกิจอื่นของสงฆ์
อีกทั้งยังอาจเป็นพลังบันดาลใจ และนำทางคนรุ่นหลังให้รู้จักกับอุดมคติและ
ตัวอย่างของวิถีชีวิตอีกรูปแบบหนึ่งที่ดำรงอยู่ในโลกนี้มากกว่าสองพันห้าร้อยปี ...

เรื่องเล่าท้ายเล่ม



เครื่องถ้วยจีน

ภายในพิพิธภัณฑ์พื้นบ้านวัดท่าพูด จ.นครปฐม

จากการฝึกงานที่พิพิธภัณฑ์พื้นบ้านวัดท่าพูด จ.นครปฐม ข้าพเจ้าได้เรียนรู้และฝึกฝนการทำงานพิพิธภัณฑ์จากเจ้าหน้าที่วิจัยภาคสนามของศูนย์มานุษยวิทยาสิรินธรเป็นอย่างดี ในการนี้ข้าพเจ้าเลือกทำข้อมูลเกี่ยวกับเครื่องถ้วยของพิพิธภัณฑ์สำหรับใช้เป็นข้อมูลในการจัดแสดงวัตถุในโอกาสต่างๆต่อไป

เครื่องถ้วยที่แสดงและเก็บรวบรวมไว้ในพิพิธภัณฑ์พื้นบ้านวัดท่าพูดมีหลายประเภททั้งเครื่องเบญจรงค์ เครื่องลายคราม เครื่องกระเบื้อง ทั้งนี้ข้าพเจ้าจะเลือกศึกษาเฉพาะเครื่องลายครามเท่านั้น โดยเครื่องลายครามภายในวัดท่าพูดมาจากทั้งส่วนที่มาจากอดีตเจ้าอาวาสและการบริจาคของชาวบ้าน

ประวัติความเป็นมา

เครื่องลายครามของจีนมีประวัติความเป็นมาอันยาวนาน คือ ประมาณตั้งแต่เริ่มพุทธศักราชจนถึง พ.ศ. 763 และมีชื่อเสียงโด่งดังที่สุดในสมัยราชวงศ์หมิง โดยในสมัยนี้ได้มีการผลิตเครื่องเคลือบลายครามออกเป็นหลายประเภท เช่น ชนิดสามสี ชนิดสีเดียว และชนิดลายคราม ซึ่งผลิตขึ้นจากร่ธาตุสีน้ำเงินจากอิหร่าน คนไทยรู้จักเครื่องลายครามชนิดนี้ในนาม “กิงไส” อันเป็นชื่อมาจากมณฑลทกวางไส ที่มีความก้าวหน้าในการผลิตเครื่องลายครามจนได้รับความนิยมไปทั่วโลก

อย่างไรก็ตาม แม้ทุกวันนี้จะไม่ได้มีแต่เพียงประเทศจีนเท่านั้นที่สามารถผลิตเครื่องลายครามได้ แต่เครื่องลายครามจากจีนยังคงได้รับความนิยม อีกทั้งยังเปี่ยมไปด้วยคุณค่าทางศิลปะ วัฒนธรรม ประเพณี และมูลค่าทางการตลาด เครื่องลายครามจึงได้รับความนิยมไปทั่วโลก โดยเฉพาะประเทศไทยที่มีความสัมพันธ์กับจีนมาช้านาน ด้วยเหตุนี้ คนไทยรู้จักเครื่องลายครามมาเป็นเวลายาวนานด้วยเช่นกัน โดยในระยะแรกเครื่องลายครามจำกัดอยู่เฉพาะชนชั้นสูงหรือพ่อค้าที่มีฐานะดี แต่ต่อมาเครื่องลายครามเป็นที่นิยมแพร่หลายไปยังชาวบ้านสามัญชน

ปัจจุบันเครื่องลายครามยังคงได้รับความนิยมไม่เสื่อมคลาย โดยถูกนำมาใช้เป็นของขวัญสำหรับมอบให้แก่กันในวันสำคัญๆ หรือใส่ไว้ในตู้จัดแสดงเพื่อบ่งบอกถึงควมมีรสนิยมของผู้ครอบครอง

ประเภทเครื่องลายครามของพิพิธภัณฑ์พื้นบ้านวัดท่าพูด

เครื่องลายครามในพิพิธภัณฑ์พื้นบ้านวัดท่าพูดส่วนมากเป็นภาชนะที่ใช้ในบนโต๊ะอาหาร เช่น กาน้ำชา จอก โถใส่ข้าว ชาม จาน ช้อน เป็นต้น โดยเครื่องลายครามแต่ละประเภทนอกจากจะมีประโยชน์ในแง่ของการใช้สอยแล้วยังแฝงความหมายเชิงประเพณีวัฒนธรรม ความคิดและความเชื่อต่างๆ อีกด้วย ยกตัวอย่างเช่น

กาน้ำชา

การดื่มชาในหมู่ชนของชาติต่างๆ มิได้เพิ่งเกิดขึ้นในโลกปัจจุบัน หากสืบเนื่องตกทอดมา ตั้งแต่ครั้งโบราณภาชนะที่ใช้บรรจุชามีรูปแบบต่างๆ

และได้กลายเป็นสิ่งที่ต้องให้ความสำคัญตามมา เพราะถือกันว่าเป็นเครื่องแสดงถึงรสนิยมของผู้ตีผ้า เช่น หลักฐานที่ปรากฏว่าการตีผ้าด้วยการลวกใบชาและตีในถ้วยใบเล็กนิยมมากในราชวงศ์หมิงของประเทศจีน กระทั่งเป็นที่แพร่หลายไปยังประเทศใกล้เคียง ด้วยเหตุนี้จึงทำให้ประเทศที่มีการติดต่อสัมพันธ์กับจีนพลอยได้รับเอาค่านิยมการตีผ้าไปด้วย

เมื่อพิจารณาลวดลายที่ปรากฏบนตัวกาและฝาภาแล้วจะพบว่าส่วนมากเน้นการวาดลวดลายที่ถือว่าเป็นมงคลตามคติความเชื่อของชาวจีน อาทิ สัตว์มงคล จำพวกมังกร กิเลน หรือเทพเจ้ามงคล เช่น ฮก ลก ชิว หรือโป๊ยเซียน ทั้งนี้เชื่อกันว่าจะช่วยเสริมให้ผู้ครอบครองประสบแต่ความโชคดี ลักษณะการตกแต่งลวดลายเช่นนี้ยังได้แพร่ไปยัง *จอกน้ำชา* ซึ่งเป็นภาชนะสำหรับบรรจุชาด้วย

โถใส่ข้าว

ภายในห้องเก็บรวบรวมเครื่องลายครามของพิพิธภัณฑ์พื้นบ้านวัดท่าพุดนั้น มีโถใส่ข้าวอยู่เป็นจำนวนไม่น้อย โดยเมื่อพิจารณาลักษณะของโถแล้วพบว่า มีความคล้ายคลึงกับโถใส่ข้าวแช่ของชาวมอญ เราอาจสันนิษฐานได้ว่าโถประเภทนี้มีไว้เพื่อใส่ข้าวไว้บนโต๊ะอาหาร รอบๆ โถมักจะตกแต่งไว้ด้วยลวดลายประเภทดอกไม้ สัตว์ หรือภาพเชิงนามธรรม ซึ่งจะแตกต่างจากลายตกแต่งบนตัวกาน้ำชา

นอกจากนี้ ยังมีเครื่องลายครามประเภทอื่นๆ อีก อาทิ ชาม จาน ช้อนที่มีการตกแต่งลวดลาย ทั้งลายมงคล ดอกไม้ นามธรรมและการเขียนอักษรจีนอย่างไรก็ตามข้าพเจ้าตั้งข้อสังเกตว่า เครื่องลายครามจำนวนหนึ่งอาจไม่ได้มีไว้เพื่อใช้สอยในชีวิตประจำวันเท่านั้น หากแต่จัดทำขึ้นเพื่อความสวยงามหรือเพื่อจัดแสดงในตู้ เนื่องจากมีลักษณะไม่เหมาะกับการนำมาใช้จริง เช่น ช้อนหรือชามที่มีขนาดใหญ่กว่าปกติ เป็นต้น

บรรณานุกรม

ณัฐภัทร จันทวิษ. เครื่องถ้วยจีนที่พบจากแหล่งโบราณคดีในประเทศไทย. พิมพ์ครั้งที่ 2. กรุงเทพฯ : โรงพิมพ์มหาวิทยาลัยธรรมศาสตร์, 2537.
พงษ์ เชียง หมิง. ปรีวรรต ธรรมาปริชากร (แปล). เครื่องถ้วยจีน. ศิลปวัฒนธรรม 13, 4 (กุมภาพันธ์ 2535) หน้า 200 - 217.



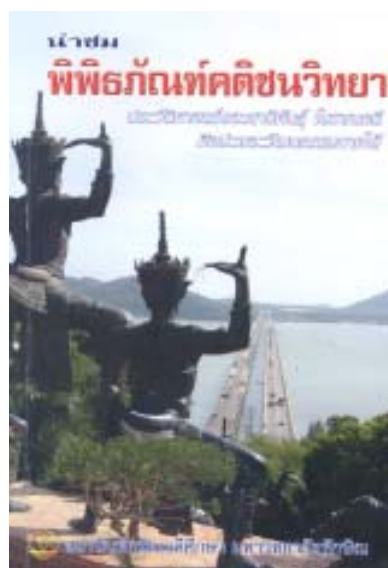
พิพิธภัณฑ์พื้นบ้าน หนองบัวโคก

ทำนุ วรธงไชย/ พิพิธภัณฑ์พื้นบ้าน หนองบัวโคก/ 2548/ โทร. 08-9846-9743

นอกจากการสะสมข้าวของต่างๆ แล้ว การค้นหาที่มาที่ไปเกี่ยวกับสิ่งของที่ต้นสะสมมีความสำคัญไม่ยิ่งหย่อนไปกว่ากัน เจ้าของพิพิธภัณฑ์พื้นบ้านหนองบัวโคก “ทำนุ วรธงไชย” ตัวอย่างที่น่าชื่นชมของคนทำพิพิธภัณฑ์ที่ค้นหาศึกษา เก็บรวบรวมข้อมูลและประวัติศาสตร์ท้องถิ่น แล้วนำมาเผยแพร่ในวงกว้างเนื้อหาในหนังสือมีเรื่องราวเกี่ยวกับประวัติบ้านหนองบัวโคก ความเป็นมาของพิพิธภัณฑ์ รายละเอียดต่างๆ เกี่ยวกับข้าวของเครื่องใช้ พื้นที่จัดแสดงในพิพิธภัณฑ์ พร้อมกับรูปภาพประกอบตลอดเล่ม

แหล่งโบราณคดีบ้านโป่งมะนาว

สุรพล นาถะพินธุ/ คณะกรรมการท่องเที่ยวจังหวัดลพบุรี/ 2548/ 120 บาท
หนังสือนำชมที่นำเสนอข้อมูลโดยสังเขปและความรู้เบื้องต้นเกี่ยวกับแหล่งโบราณคดีบ้านโป่งมะนาว ผู้อ่านจะได้เห็นว่าบ้านโป่งมะนาวเป็นแหล่งโบราณคดีที่สำคัญยิ่งแห่งหนึ่งของภาคกลาง เพราะเคยเป็นชุมชนขนาดใหญ่ในยุคก่อนประวัติศาสตร์ ปัจจุบันแหล่งโบราณคดีบ้านโป่งมะนาวมีหลุมขุดค้นและพิพิธภัณฑ์ที่ดำเนินการโดยชุมชนอย่างเข้มแข็ง จนได้รับการสนับสนุนจากหลายฝ่าย และพัฒนาจนกลายเป็นสถานที่ท่องเที่ยวที่สำคัญอีกแห่งหนึ่งของจังหวัดลพบุรี



“พิพิธภัณฑสถานที่ดีที่คุณควรไป...แต่ไม่มีใครไป”

John Reeve

อดีต หัวหน้าฝ่ายการศึกษา บริติชมิวเซียม
ปัจจุบัน visiting Fellow ที่สถาบันการศึกษาแห่งมหาวิทยาลัยลอนดอน
12 มีนาคม 2550
ณ พิพิธภัณฑสถานแห่งชาติ พระนคร

นำชมพิพิธภัณฑสถานคติชนวิทยา สถาบันทักษิณคดีศึกษา

ธีระ จันทิปะ/ สถาบันทักษิณคดี/ 2548/ โทร. 0-7433-1184

หนังสือนำชมที่ว่าด้วยปฐมเหตุของการเกิดสถาบันทักษิณคดี มาจากการริเริ่มของศาสตราจารย์สุธีวงศ์ พงศ์ไพบูลย์ ผู้เห็นความสำคัญของวัฒนธรรมพื้นบ้าน จากนั้น นำชมห้องต่างๆ ของพิพิธภัณฑสถานคติชนวิทยาที่อยู่ในอาคารจัดแสดงทั้งสิ้นสี่หลัง คือ อาคารนวมินทร์ กลุ่มบ้านหลังคาปลานอ กลุ่มบ้านหลังคาบ้านหย้า และกลุ่มบ้านหลังคาจั่ว โดยมีห้องจัดแสดงต่างๆ อาทิ ห้องประวัติศาสตร์ชาติพันธุ์ ห้องลูกบิดและเครื่องประดับ ห้องมิดและศาสตราวุธ ห้องการเล่นพื้นเมือง ห้องวิถีชีวิตชาวดำ

ขอเชิญส่งข่าวแนะนำพิพิธภัณฑสถาน กิจกรรม และเรื่องราวเกี่ยวกับของสะสมชิ้นสำคัญ ฯลฯ เพื่อประชาสัมพันธ์และเผยแพร่ความรู้เกี่ยวกับพิพิธภัณฑสถานได้ที่
โครงการวิจัยและพัฒนาพิพิธภัณฑสถานท้องถิ่น
ศูนย์มานุษยวิทยาสิรินธร (องค์การมหาชน)
เลขที่ 20 ถนนบรมราชชนนี เขตตลิ่งชัน กรุงเทพมหานคร 10170
โทรศัพท์ 0-2880-9429 ต่อ 3506 โทรสาร 0-2880-9332
e-mail : academic@sac.or.th หรือ www.sac.or.th
(กองบรรณาธิการขออนุญาตเก็บความหรือตัดทอนเนื้อหาของข่าว บทความ หรืออื่นๆ ที่ท่านส่งมา เนื่องจากจำนวนหน้ากระดาษจำกัด)

สารบัญ

3	จากใจบรรณาธิการ	26	นิตยสารการทำสื่อ
5	เล่าข่าวพิพิธภัณฑ์	33	นานาเคล็ด(ไม่)ลับ
8	เรื่องเล่าริมสนาม	39	เห็นของต้องเห็นคน
13	พิพิธภัณฑ์เสฉวนา	42	เรื่องเล่าทายเลข
17	108-1009	45	หนังสือพิพิธภัณฑ์ฯ
21	แนะนำพิพิธภัณฑ์	47	คมคิดสะกิดใจ
24	ตีฟ้าตียวกัน		

จุดสารเพื่อชุมชนพิพิธภัณฑ์ จัดทำโดยศูนย์มานุษยวิทยาสิรินธร (องค์การมหาชน)

ได้รับการสนับสนุนจาก สำนักงานกองทุนสนับสนุนการวิจัย (สกว.) และ

บริษัท จัดการและพัฒนาทรัพยากรน้ำภาคตะวันออก จำกัด (มหาชน)
 ดร.ปริตตา เฉลิมเผ่า กออนันตกูล ผู้อำนวยการ
 ผศ.สุวรรณา เกียรติไชยศรี รองผู้อำนวยการ

ที่ปรึกษา
 บรรณาธิการ
 กองบรรณาธิการ

ชวลิตี บุญเกียรติ
 ปณิศา สรวาลี สรinya คำเมือง ศิริพร ศรีสินธุ์ปุระ

ชาภูมิทย ตีรประเสริฐ จุฬาลักษณ์ล้นรัตน์ นวพรรณ บุญธรรม
 ธิราช นนทระวงษ์ ทิพย์วัลย์ เมธาราชภูรี

รูปเล่ม/พิสูจน์อักษร
 ประสานงาน
 สรียา บุญธรรม สมศักดิ์ แก้วฟูซ



โครงการวิจัยและพัฒนาพิพิธภัณฑ์ชุมชนท้องถิ่น
 ศูนย์มานุษยวิทยาสิรินธร(องค์การมหาชน)
 เลขที่ 20 ถนนบรมราชชนนี เขตตลิ่งชัน
 กรุงเทพฯ 10170

กรุณาสง

