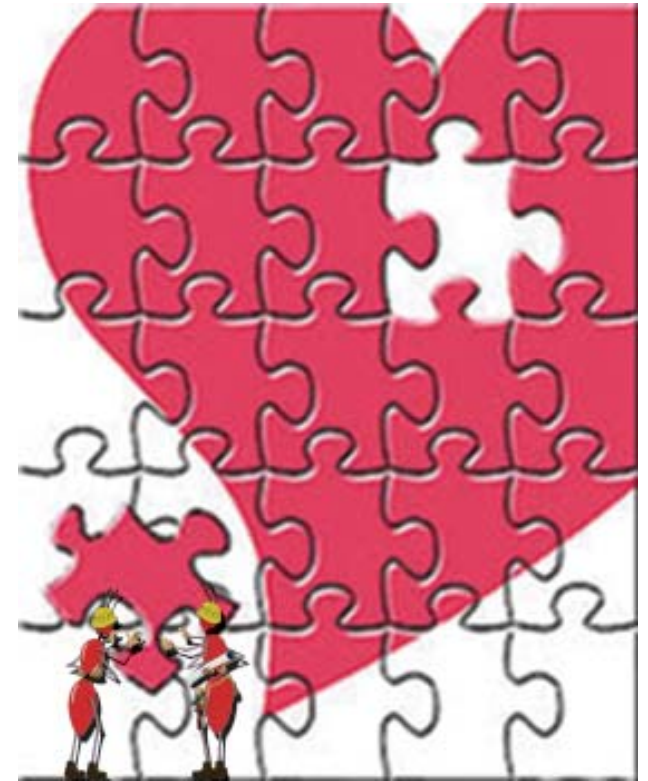


ก้าวไปด้วยกัน

จุลสารเพื่อชุมชนพิพิธภัณฑน์ ศูนย์มานุษยวิทยาสิรินธร(องค์การมหาชน)

ปีที่ 3 ฉบับที่ 2 มกราคม - มีนาคม 2550



แมลงร้ายทำลายใจ



ความเป็นมาของ “โครงการวิจัยและพัฒนาพิพิธภัณฑ์ท้องถิ่น”

ศูนย์มานุษยวิทยาสิรินธรเป็นองค์กรทางวิชาการที่ทำหน้าที่เป็นแหล่งรวบรวมความรู้ด้านต่างๆ ที่เกี่ยวกับวิถีชีวิตและมรดกทางวัฒนธรรมของผู้คนกลุ่มต่างๆ ในประเทศไทยและภูมิภาคใกล้เคียง

ตั้งแต่เริ่มดำเนินการอย่างเป็นทางการในปี 2542 ศูนย์ฯ ให้ความสนใจพิพิธภัณฑ์ท้องถิ่นของชาวบ้านในชุมชนต่างๆ ในฐานะที่เป็นแหล่งสะสมและถ่ายทอดความรู้ด้านวิถีชีวิต วัฒนธรรมของท้องถิ่น และสร้างจิตสำนึกร่วมให้เกิดความภาคภูมิใจในท้องถิ่นของตน

จากการที่ได้ร่วมงานกับสถาบันที่ทำงานบุกเบิกด้านพิพิธภัณฑ์ท้องถิ่น ได้แก่ มหาวิทยาลัยศิลปากร และมูลนิธิเล็ก - ประไพ วิริยะพันธุ์ ทำให้ตระหนักว่า ในปัจจุบันมีความตื่นตัวอย่างสูงในวงการพิพิธภัณฑ์ขนาดเล็กที่ดำเนินงานโดยองค์กรในชุมชนหรือบุคคล และพิพิธภัณฑ์เหล่านี้สามารถมีบทบาทสำคัญในการพัฒนาสังคมและวัฒนธรรมของท้องถิ่น

ศูนย์ฯ จึงได้เริ่มโครงการวิจัยและพัฒนาพิพิธภัณฑ์ท้องถิ่น ในช่วงกลางปี 2546 โดยได้รับการสนับสนุนจากสำนักงานกองทุนสนับสนุนการวิจัย (สกว.) โครงการดังกล่าวมีวัตถุประสงค์เพื่อ

- สร้างฐานข้อมูลพิพิธภัณฑ์ชุมชน ท้องถิ่น วัด เพื่อให้บริการสืบค้นข้อมูลและการค้นคว้าวิจัย
- วิจัย ส่งเสริม สนับสนุนการวิจัย และสร้างนักวิจัยที่สนใจพิพิธภัณฑ์ ในฐานะองค์กรทางวัฒนธรรม ทั้งทางวิชาการและปฏิบัติการ
- สนับสนุนความเข้มแข็งทางวิชาการให้พิพิธภัณฑ์ท้องถิ่นสามารถนำข้อมูลประวัติศาสตร์ท้องถิ่น ความรู้ท้องถิ่น มาบันทึก ถ่ายทอด และพัฒนาต่อไป
- สร้างเวทีหรือเครือข่ายแลกเปลี่ยนความรู้และประสบการณ์ ระหว่างพิพิธภัณฑ์ และสนับสนุนงานพิพิธภัณฑ์ซึ่งกันและกัน

นอกจากนี้ ศูนย์ฯ ยังได้จัดตั้งกองทุนวิจัยและพัฒนาพิพิธภัณฑ์ท้องถิ่น โดยการสนับสนุนจาก บริษัท จัดการและพัฒนาทรัพยากรน้ำภาคตะวันออก จำกัด (มหาชน)

ประวัติศาสตร์ (น.) หมายถึง “วิชาว่าด้วยเหตุการณ์ที่เป็นมาหรือเรื่องราวของประเทศชาติเป็นต้นตามที่บันทึกไว้เป็นหลักฐาน” (พจนานุกรมฉบับราชบัณฑิตยสถาน พ.ศ. 2542, 665)
ประวัติศาสตร์ (น.) หมายถึง วิชาว่าด้วยเรื่องราวความเป็นมาของสิ่งใดสิ่งหนึ่ง (พจนานุกรมฉบับมติชน พ.ศ. 2547, 532)

ความแตกต่างระหว่างความหมายของคำว่า “ประวัติศาสตร์” ที่อ้างอิง แสดงให้เห็นการมองประวัติศาสตร์ที่แตกต่างกันใน 2 ระดับ ความหมายแรก เชื่อมโยงกับความเป็นชาติและการบันทึกเป็นหลักฐาน ในขณะที่ความหมายที่สองกลับมีขอบเขตที่กว้างมากกว่า เพราะไม่ว่าเรื่องราวเหล่านั้นจะเกี่ยวข้องกับประเทศชาติหรือไม่ เรื่องราวดังกล่าวสามารถเป็นประวัติศาสตร์ได้เช่นกัน

ในปัจจุบันนี้ คำที่ใช้ขยายประวัติศาสตร์มีมากมาย เพื่อให้เกิดความเข้าใจที่กระจ่างมากขึ้นเมื่อต้องการสื่อสารกับผู้อ่านหรือได้ยินเรื่องราวเหล่านั้น เช่น ประวัติศาสตร์ท้องถิ่นเป็นเรื่องราวที่เกิดขึ้นในท้องถิ่นหนึ่ง บริเวณหนึ่ง ประวัติศาสตร์ชาติพันธุ์บอกเล่าความเป็นมาของชนกลุ่มหนึ่งที่จะอาจเกิดขึ้นจากการบอกเล่าหรือการบันทึกโดยชนกลุ่มนั้นเองหรือจากบุคคลภายนอกที่เข้าไปศึกษาชนกลุ่มนั้น ประวัติศาสตร์ศิลปะเกี่ยวข้องกับความเป็นไปของศิลปะวัตถุที่ผลิตขึ้นในแต่ละยุค แต่ละสมัย

ล่าสุด ผมได้รู้จักกับคำว่า “จุลประวัติศาสตร์” ซึ่งแปลมาจากคำในภาษาอังกฤษว่า “microhistory” จุลประวัติศาสตร์บันทึกเรื่องราวของคนเล็กๆ ในสังคม ที่สามารถสะท้อนความเป็นไปของสังคมในช่วงเวลาหนึ่ง คำๆ เดียวกันนี้ เชื่อมโยงกับประวัติศาสตร์คำบอกเล่า เพราะจุลประวัติศาสตร์มาจากความทรงจำของคนๆ นั้น ความทรงจำที่มีทั้งข้อเท็จจริง ความคิดเห็น และอคติ และยังสามารถรวมถึงการสร้างภาพตัวต่อเล็กๆ ที่ไม่ได้สอดคล้องกับภาพที่คนอื่นในสังคมจดจำ หรือไม่ได้ตรงกับความเป็นจริงแบบร้อยทั้งร้อยอย่างที่เกิดขึ้นไปแล้วในอดีต

ทำไม ผมถึงต้องหยิบคำว่า “ประวัติศาสตร์” มาสนทนากับท่านผู้อ่านในฉบับนี้หรือครับ เพราะผมกำลังบอกว่า พิพิธภัณฑ์คือบทบันทึกประวัติศาสตร์



แบบหนึ่ง พิพิธภัณฑที่สามารถบันทึกประวัติศาสตร์ที่ยิ่งใหญ่ของชาติ และบอกให้คนรุ่นหลังภูมิใจในชาติของตนเอง จนบางครั้งความภูมิใจนั้นสามารถกลายเป็นอคติดูถูกดูแคลนผู้อื่น ในขณะที่เดียวกันพิพิธภัณฑสามารถบอกเล่ากำเนิดและความเปลี่ยนแปลงของสังคมของท้องถิ่นเล็กๆ ลักแห่งหนึ่ง ด้วยเหตุนี้ ขอบเขตของประวัติศาสตร์จึงไม่ได้ผูกขาดกับประเทศชาติเสมอไป อาจารย์ศรีศักร วัลลิโภดมใช้คำว่า “มาตุภูมิ” แผ่นดินเกิดที่มีจำนวนมากและหลากหลายจึงยังผลให้ประวัติศาสตร์มีมากมายและหลากหลายเท่าทวีไปได้ด้วยเช่นกัน

และแน่นอน พิพิธภัณฑสามารถเล่าเรื่องของคนเล็กๆ ไม่ว่าจะเป็น ชาวของที่สะสมไว้ในพิพิธภัณฑส่วนบุคคล หรือชีวประวัติบุคคลที่สอดแทรก อยู่ในพิพิธภัณฑท้องถิ่นหรือพิพิธภัณฑประเภทอื่นๆ ก็ตามแต่ การปรากฏ เรื่องราวเช่นนั้นในพื้นที่พิพิธภัณฑคือ การมอบที่ทางของความทรงจำให้กับคนหลายๆ คนในสังคม

เมื่อเรามองเรื่องราวที่ปรากฏในพิพิธภัณฑของสังคมเล็กๆ เราจะเห็นว่า เรื่องราวเหล่านั้นจะส่งผ่านจากคนรุ่นหนึ่งสู่คนอีกรุ่นหนึ่ง เรื่องเล่าจากปู่ย่า ตายายได้ส่งทอดสู่ลูกหลานและโหลนในชุมชน แต่เมื่อเราถอยหลังออกมา มองในที่ทางที่ใหญ่กว่านั้น พิพิธภัณฑชุมชนเป็นส่วนหนึ่งของท้องถิ่น ท้องถิ่น เป็นส่วนหนึ่งของภูมิภาค และภูมิภาคเองเป็นส่วนหนึ่งของประเทศชาติ เราคงไม่ต้องกล่าวต่อไปว่าประเทศชาติอยู่บนแผ่นผืนของโลก ฉะนั้น เรื่องราวของคนเล็กๆ ไม่ได้ส่งต่อกันเพียงแค่ความเข้าใจและการเรียนรู้เฉพาะคนในถิ่นที่เกิดเรื่องราว แต่เรื่องราวเหล่านั้นกลับเป็นการเปิดที่ทางให้กับภาพตัวตนของประวัติศาสตร์ขนาดที่ใหญ่กว่าหรือภาพตัวตนของประวัติศาสตร์ที่มีอยู่มากมาย

ภาพตัวตนเช่นนี้เกิดขึ้นได้เมื่อไร คำถามนี้คงตอบได้เพียงว่า เมื่อมีใครสักคนสนใจจะสอบถามและบันทึกเรื่องราวเหล่านั้น ภาพตัวตนเล็กๆ จะเกิดขึ้น หากถามว่าภาพสร้างได้จากไหน คำตอบก็ว่ามาจากคำบอกเล่าของคน แต่คนที่จะบอกเล่าเรื่องราวได้อยู่นานเพียงใด อาศัยอยู่คงจำกัดชีพของคนๆ นั้นที่จะยังบอกเล่าเรื่องราว ฉะนั้นเมื่อคนที่สามารถบอกเล่าเรื่องราวตายจากไป เรื่องราวเหล่านั้นก็สูญหายไปด้วยเช่นกัน แล้วเราจะเก็บเรื่องราวเหล่านั้นเมื่อไร ผมไม่มีอะไรสอบถามต่อและเรื่องราวได้จบลงตรงนี้

เปิดพิพิธภัณฑไดโนเสาร์แห่งใหม่ที่กาฬสินธุ์

นายอภิชัย ชวเจริญพันธ์ อธิบดีกรมทรัพยากรธรณี (ทธ.) กระทรวงทรัพยากรธรรมชาติและสิ่งแวดล้อม (ทส.) เปิดเผยว่า ขณะนี้ ทธ.กำลังเตรียมการเปิดพิพิธภัณฑไดโนเสาร์แห่งใหม่ ชื่อ พิพิธภัณฑสิรินธร จ.กาฬสินธุ์ เพื่อจัดแสดงการค้นพบกระดูกไดโนเสาร์ทั้งชนิดกินพืชและกินเนื้อ รวมถึงหลักฐานร่องรอยของไดโนเสาร์อื่นๆ เช่น มูลไดโนเสาร์ ไข่ไดโนเสาร์ และรอยเท้าไดโนเสาร์ ล่าสุดเมื่อเดือนพฤศจิกายน 2549 พบแหล่งรอยเท้าไดโนเสาร์บนลานหินทรายในเขตอุทยานแห่งชาติภูหินร่องกล้า อ.ด่านซ้าย จ.เลย ทั้งหมด 10 รอย แต่รอยเท้ามีลักษณะของรอยเท้าที่มี 3 นิ้ว ขนาดความยาวประมาณ 40 เซนติเมตร และกว้าง 30 เซนติเมตร และแสดงจิ้งหะ ก้าวมีความยาว 120-140 เซนติเมตร ประทับอยู่บนพื้นหินทรายหมวดหินเสาขัวอายุประมาณ 130 ล้านปี นอกจากนั้นยังค้นพบรอยเท้าไดโนเสาร์อีกหลายแหล่ง ได้แก่ ภูหลวง จ.เลย ภูแฝก จ.กาฬสินธุ์ ภูเวียง จ.ขอนแก่น ท่าอุเทน จ.นครพนม และเขาใหญ่ จ.ปราจีนบุรี

ทั้งนี้ ทธ. ได้สร้างพิพิธภัณฑไดโนเสาร์ภูเวียง จ.ขอนแก่น และเปิดดำเนินการมาแล้ว 5 ปี พิพิธภัณฑไดโนเสาร์ที่ได้อันดับนักท่องเที่ยวประมาณปีละ 100,000 คน และอยู่ระหว่างการจัดทำแผนแม่บทเพื่อพัฒนาเป็นอุทยานไดโนเสาร์ ส่วนพิพิธภัณฑสิรินธร ใช้งบประมาณก่อสร้างทั้งสิ้นกว่า 373 ล้านบาท และพร้อมเปิดให้บริการได้ประมาณเดือน กุมภาพันธ์-มีนาคมนี้

(ข่าวจากมติชน วันที่ 11 มกราคม 2550)

เชิญเยี่ยมชมศูนย์แสดงและสาธิตงานสกุลช่างเมืองเพชร

สำนักงานวัฒนธรรมจังหวัดเพชรบุรี ขอเชิญเยี่ยมชมศูนย์แสดงและสาธิตงานสกุลช่างเมืองเพชร ณ อาคารสำนักงานวัฒนธรรมจังหวัดเพชรบุรี ชั้น 3 ซึ่งเพิ่งจะดำเนินการแล้วเสร็จเมื่อไม่นานนี้ ภายในศูนย์ฯ จัดแสดงประวัติและผลงานของช่าง/ศิลปินเมืองเพชร ประวัติศาสตร์เมืองเพชร และวิถีชีวิตคนเมืองเพชร

ผู้สนใจสามารถเข้าชมได้ตั้งแต่บัดนี้เป็นต้นไป กรุณาแจ้งล่วงหน้าในกลุ่มส่งเสริมศิลปะ ศาสนา และวัฒนธรรม สำนักงานวัฒนธรรมจังหวัดเพชรบุรี โรงเรียนวัดดอนไก่เตี้ย(เดิม) ถนนดำเนินเกษม อำเภอเมือง จังหวัดเพชรบุรี โทร. 0-3242-4324



รับบริจาคสิ่งของและวัตถุปัจจัยสร้างพิพิธภัณฑที่จังหวัดเลย และจังหวัดอุทัยธานี

มีข่าวฝากจากพระครูปิยธรรมนิวิฐ เจ้าอาวาสวัดป่าไผ่ ผู้ริเริ่มก่อตั้งห้องสมุดและพิพิธภัณฑที่เมืองเชียงคาน ณ วัดป่าไผ่ อำเภอเชียงคาน จังหวัดเลย โดยขณะนี้ทางวัดป่าไผ่ ได้ดำเนินการก่อสร้างอาคารพิพิธภัณฑที่ไปส่วนหนึ่ง แต่ยังไม่แล้วเสร็จ เพราะยังขาดปัจจัยอีกจำนวนหนึ่ง จึงขอเชิญผู้มีจิตศรัทธาและชาวพิพิธภัณฑที่มีโอกาสมาเที่ยวจังหวัดเลย ร่วมกันบริจาคเงินและวัตถุสิ่งของได้ที่วัดป่าไผ่ หรือโทร. 0-4282-1365, 089-575-4689

พระครูอุทัยธรรมานุวัตร รองเจ้าคณะจังหวัดอุทัยธานีและเจ้าอาวาสวัดหนองขุนชาติ จังหวัดอุทัยธานี เผยว่าได้จัดทำพิพิธภัณฑที่และรับบริจาคสิ่งของเก่าๆ ที่เป็นของท้องถิ่นทุกชนิด เพื่อเป็นอนุสรณ์ให้กับเยาวชนรุ่นหลังได้เรียนรู้สืบสานประเพณี ขณะนี้เปิดรับบริจาคสิ่งของทุกวันศาลาวัดหนองขุนชาติ อำเภอหนองฉาง จังหวัดอุทัยธานี

(ข่าวสด วันที่ 24 พฤศจิกายน 2549)

เมื่อระฆังกลับมา



เมื่อระฆังหายไป



หอรระฆังวัดท่าพุด

ถึง เจ้าอาวาส กรรมการวัด ผู้ดูแลพิพิธภัณฑที่ และผู้เกี่ยวข้องทั้งหลาย
ระฆังของท่านยังอยู่ดีหรือไม่? ณ วัดท่าพุด อ.สามพราน จ.นครปฐม ในวันที่ 27 พฤศจิกายนที่ผ่านมา เวลาเที่ยงคืนกว่า ท่ามกลางไฟสว่างไสวของงานศพ ระฆังใบใหญ่หนักกว่า 70 กิโลกรัม ได้อันตรธานหายไปจากหอรระฆังที่สูงกว่าตึก 3 ชั้นอย่างไร้ร่องรอย แต่ไม่นานนักระฆังของวัดก็เดินทางกลับมาด้วยสภาพที่มีรอยร้าวทั่วไป เราเชื่อว่าการขโมยในครั้งนี้ น่าจะเป็นการขโมยของตามใบสั่ง ที่เจตนาจะขโมยระฆังใบเก่าอายุร่วม 100 ปี ของทางวัดมากกว่า เนื่องจากเห็นรูปถ่ายระฆังใบเก่าจากหนังสือประวัติวัดที่ออกเผยแพร่อยู่ทั่วไป
สิ่งที่เกิดขึ้นจึงเป็นบทเรียนให้ทุกท่านได้ตระหนักถึงภัยที่คาดไม่ถึงถึงหนังสือที่ท่านทำเพื่อเผยแพร่ออกไปนั้นอาจจะเป็นเสมือนแคตตาล็อกหรือใบสั่งชื่อของของคนชั่วอีกหลายคน ที่ไม่รู้คุณค่าของโบราณวัตถุที่มากกว่าเงินทอง และความพอใจของตัวเอง จึงอยากเตือนให้เพื่อนพ้องชาวพิพิธภัณฑที่ได้รับทราบ และตระหนักถึงความเลวร้ายของคนบางกลุ่มที่พยายามหากินบนความตั้งใจของพวกเขาชาวพิพิธภัณฑที่



ศรัทธาไม่มีหมก...

สวัสดิ์ พิพิธ

อย่างที่บอกที่ไปเมื่อฉบับที่แล้วว่า ตอนนี้พิพิธภณท์ที่บ้านวัดท่าพูด กำลังอยู่ในช่วงของการเปลี่ยนแปลง มาคราวนี้เลยส่งข่าวต่อว่า ขณะนี้อาคารหอไตร (อาคารจัดแสดง) กำลังอยู่ในช่วงของการต่อเติมด้วยช่างฝีมือดีของชุมชน นอกจากนั้นเราขอส่งข่าวเรื่อง “น้ำท่วม” ด้วย (ไม่ต้องทำหน้าที่แปลใจ) น้ำท่วมชุมชนท่าพูดจริงๆ เป็นผลจากน้ำท่วมใหญ่ในแถบ จ.อยุธยา อ่างทอง สุพรรณบุรี น้ำที่ท่วมชุมชนเกิดจากปริมาณน้ำในแม่น้ำนครชัยศรีมีเพิ่มมากขึ้น แล้วถ้าวันไหนที่มีน้ำทะเลหนุนสูงด้วยแล้ว วันนั้นบ้านที่อยู่ริมน้ำ สวนที่อยู่ริมคลองต่างๆ จะได้รับความเสียหาย ชาวบ้านต้องผลัดเวรกันไปเฝ้าหน้าเลยนะ วันดีคืนดีน้ำทะเลหนุนเยอะ (ไปหน่อย) วัดท่าพูดก็ท่วมเหมือนกัน (เราเจอมาแล้ว) เวลาที่น้ำท่วมทำอะไรไม่ได้เลย ไต่แต่ร่องให้มันค่อยๆ ลดลงไปเอง (เฮ้อ!! เข้าใจคนที่ถูกน้ำท่วมเลย)

เราเคยบอกพิพิธไปหรือยังว่า ที่แรกที่จะมีการปรับปรุงอาคารเรากังวลเรื่องเงินทุนในการปรับปรุงมาก แต่ท่านเจ้าอาวาสวัดท่าพูด (พระครูวรดิตถานุกูล) ท่านก็บอกว่าไม่เป็นไรให้จัดการไปได้เลย ท่านยินดีให้ใช้งบประมาณของวัด แต่เราก็ยังไม่ค่อยสบายใจเท่าไร เพราะต้องใช้เงินไม่น้อยจนวันหนึ่งคุณลุงผู้ดูแลพิพิธภณท์มาบอกกับเราว่า เดี่ยวจะมีกองทุนจากคุณยายและครอบครัวของท่านมาทอดกฐินที่วัด แล้วระบุให้นำเงินที่ได้มาใช้ในการปรับปรุงพิพิธภณท์ (ไชโยเลยพี่! ถึงจะไม่มาก แต่ทำให้เราและผู้ดูแลพิพิธภณท์ที่กำลังใจนะ) ต่อจากนั้นไม่นานทางวัดมีการทอดผ้าป่าสามัคคีเจ้าภาพเป็นคุณยายใจดีและครอบครัว ร่วมกับคนในชุมชนและคนทั่วไป เงินที่ได้จากการทอดผ้าป่าครั้งนี้จะสมทบทุนไว้เพื่อใช้เป็นค่าใช้จ่ายในงานของพิพิธภณท์ (หน้าบานเลยเรา)

ในวันที่ทอดผ้าป่าสามัคคี ที่วัดท่าพูดมีผู้คนมากมายไปร่วมงาน เราเองก็ไปนะ เราทำหน้าที่เป็นลูกมือในครัว เรียงผัก เตรียมงานเท่านั้น วันนั้นเรามีความสุขมากนะ ถึงแม้ว่าเราจะไม่ได้รู้จักทุกคนที่มาช่วยงาน แต่เราก็รู้สึกได้ว่าทุกคนที่มาช่วยงานมาด้วยใจจริงๆ และพร้อมที่จะช่วยเหลือกันในทุกๆ เรื่อง

จำได้ไหมที่พิพิธบอกเราว่า “เมื่อมีหวัง มีศรัทธา ปาฏิหาริย์จะเกิดขึ้นกับเรา” ตอนนั้นได้ยินยังคิดในใจว่า พี่ต้องบ้าแน่ๆ แต่มาวันนี้เราเชื่อหมดใจเลยว่า มีปาฏิหาริย์เกิดขึ้นกับเราและพิพิธภณท์ที่บ้านวัดท่าพูดจริง ปาฏิหาริย์ที่เราเห็นคงต้องบอกว่า เป็นปาฏิหาริย์ของแรงศรัทธาที่ไม่มีวันหมดของคนในชุมชน พี่คิดดูนะ การที่มีพิพิธภณท์ที่บ้านวัดท่าพูดในวันนี้ได้ไม่ใช่เพราะแรงศรัทธาที่มีต่อท่านพระครูพิศาลสาธุวัฒน์ อดีตเจ้าอาวาสวัดท่าพูดหรือ? ไหนจะมีแรงศรัทธาที่เป็นเงินทองของผู้บริจาคให้กับทางพิพิธภณท์อีก นี่ยังไม่นับแรงศรัทธาของคนที่ยกกันดูแลพิพิธภณท์ที่ทำงานด้วยใจ โดยไร้เงินเดือนอีก แล้วยังมีเงินที่ได้จากกองทุนและการทอดผ้าป่าสามัคคีอีก สิ่งเหล่านี้ล้วนเกิดจากความศรัทธาทั้งสิ้น ไม่ว่าจะเป็นความศรัทธาที่มีต่อตัวบุคคล วัด หรืออะไรก็ตาม แต่สำหรับเรา นี่คือแรงศรัทธาที่ยิ่งใหญ่ที่ทำให้พิพิธภณท์ที่บ้านวัดท่าพูดสามารถดำรงอยู่ได้ และเราก็เชื่อเหลือเกินว่าพิพิธภณท์ที่บ้านวัดท่าพูดจะเป็นแหล่งเรียนรู้ที่ดีของทุกคนในชุมชน トラバโดที่ชาวชุมชนยังมีหวังและศรัทธาต่อไป

กบอ้วน (ผู้มีศรัทธาในหัวใจ)
บ้านท่าพูด อำเภอไร่ขิง จังหวัดนครปฐม



ต่อเติมหอไตร



งานทอดผ้าป่า



งานทอดผ้าป่า



น้ำท่วมวัด



คุณนางใจดี



หนึ่งปีที่ล่วงผ่าน (ผ่านมาแต่ไม่ผ่านไป)



สวัสดิ์ กบอ้วน

ได้อ่านจดหมายของกบอ้วนแล้วรู้สึกชื่นใจ ที่ชาวท่าพูดเห็นถึงความสำคัญของพิพิธภัณฑ์ และร่วมมือร่วมใจในการปรับปรุงพิพิธภัณฑ์กันมากขนาดนั้น พี่หมึกคิดว่าชาวบ้านคงอยากเห็นพิพิธภัณฑ์ของเขาปรับเปลี่ยนรูปโฉมเร็วๆ และรอคอยที่จะได้เห็นใบไม้ชุดใหม่อย่างที่กบอ้วนเคยบอกว่าพิพิธภัณฑ์ที่บ้านท่าพูดเหมือนต้นไม้ที่กำลังผลัดใบ พี่เองขอให้กำลังใจกับคนทำงานพิพิธภัณฑ์ด้วย

มีเรื่องดีๆ จะเล่าให้กบอ้วนฟัง เมื่อช่วงต้นเดือนพฤศจิกายนที่ผ่านมาเจ้าหน้าที่จากศูนย์มานุษยวิทยาสิรินธรได้มาร่วมในงานประเพณียี่เป็ง งานลอยกระทงนั่นเอง ในคืนยี่เป็งปีนี้พี่อี๋สวดเบิกด้วยนะ (สงสัยละสิว่า “สวดเบิก” คืออะไร) พี่อี๋สวดเบิกคือการสวดพุทธาภิเษก เพื่อสมโภชพระพุทธรูป โดยคณะภิกษุสามเณร แต่ละคณะจะมีจำนวน 4 - 5 รูป รวมสวดประสานเสียงกันเป็นทำนอง กบอ้วนจำเรื่องวีหรือตาลปัตรที่ใช้ในพิธีสวดเบิกได้หรือเปล่า ในคำคืนนั้นก็ได้เห็นการนำวีมาใช้ในพิธีสวดเบิกด้วย พ่อหลวงบอกเราว่าปีนี้

สวดเสร็จเร็วเพราะสวดแค่ 2 วาร บางปีถ้าสวดครบ 9 วารก็จะสวดกันถึงเช้าเลยทีเดียว เนื้อหาในแต่ละวารว่าด้วยการสมโภชขององค์พระสัมมาสัมพุทธเจ้า

นอกจากเจ้าหน้าที่ศูนย์ฯ จะมาร่วมงานยี่เป็งและงานสวดเบิกแล้วยังถือเป็นโอกาสอันดีที่จะบอกเล่าความคืบหน้าและการทำงานในช่วงเวลาที่ผ่านมาหนึ่งปีที่ผ่านมา ศูนย์ฯ ได้ร่วมมือกับชุมชนบ้านไหล่หินทำงานอะไรไปบ้าง และจะทำอะไรต่อไป ขณะเดียวกันเป็นเวทีระดมความคิดเห็นจากชุมชนว่าอยากให้มีการปรับปรุงพิพิธภัณฑ์ท้องถิ่นวัดไหล่หินอย่างไร

การประชุมจัดขึ้นที่ศาลาการเปรียญวัดไหล่หิน มีผู้เข้าร่วมประมาณ 30 คน มีทั้งพ่อหลวง แม่หลวง เจ้าหน้าที่ อบต. ครู กำนัน ผู้ใหญ่บ้าน กรรมการวัดและเจ้าหน้าที่ของศูนย์ฯ ศูนย์ฯ ได้บอกกล่าวต่อชุมชนว่าในปีแรกได้ส่งนักวิจัยภาคสนามเข้ามาอยู่ที่บ้านไหล่หินเพื่อทำความเข้าใจและเพื่อทำความเข้าใจและเห็นภาพรวมของชุมชนในเรื่องวิถีชีวิต สังคม วัฒนธรรม และความสัมพันธ์ของชุมชนกับพิพิธภัณฑ์ท้องถิ่นวัดไหล่หิน พอเริ่มเข้าปีที่ 2 นักวิจัยภาคสนามจึงเก็บข้อมูลระดับลึกเพื่อนำข้อมูลไปปรับปรุงเนื้อหาในพิพิธภัณฑ์ (ตอนนี้พี่หมึกกำลังเก็บข้อมูลอย่างเข้มข้น)

ในการประชุมครั้งนั้น ศูนย์ฯ ได้นำเสนอแบบปรับปรุงอาคารพิพิธภัณฑ์ทั้งสองหลัง แต่แบบที่เสนอในครั้งนี้อยู่ไม่ใช้รูปแบบที่ตายตัว สถาปนิกต้องคุยกับชุมชนอีกหลายครั้ง เพื่อหารูปแบบที่เหมาะสมและเป็นที่ยอมรับของชุมชน พ่อศูนย์ฯ ชี้แจงงานเสร็จจึงได้เปิดให้ชุมชนแสดงความคิดเห็น ซึ่งชาวบ้านได้ให้ความเห็นและข้อเสนอแนะที่เป็นประโยชน์ต่อการปรับปรุงพิพิธภัณฑ์ระดับหนึ่งท้ายสุดเป็นการรับประทานอาหารร่วมกัน รายการอาหารในมื้อนั้นคือน้ำพริกมะกอกกับผักต้ม กินกับข้าวเหนียว (อร่อยมากขอบอก)

พี่หมึกคิดว่าการประชุมครั้งนี้นอกจากจะได้บอกเล่าการทำงานของศูนย์ฯ กับชุมชนแล้ว ยังเป็นการขยายกลุ่มคนที่อาจจะเข้ามาช่วยงานพิพิธภัณฑ์ด้วย เพราะหลายคนในที่ประชุม พี่เองไม่เคยพบหน้ามาก่อน พี่หวัง (เหมือนที่กบอ้วนหวัง) ว่าจะมีคนในชุมชนให้ความสำคัญและมาช่วยกันปรับปรุงพิพิธภัณฑ์ท้องถิ่นวัดไหล่หินมากขึ้นด้วย

พี่หมึก (ผู้มีศรัทธาและความหวังในหัวใจ)
บ้านไหล่หิน อำเภอเกาะคา จังหวัดลำปาง



พิพิธภัณฑ์กองทัพอากาศ

กับการจัดการภายใต้ทรัพยากรอันจำกัด



พิพิธภัณฑ์กองทัพอากาศก่อตั้งขึ้นเมื่อ พ.ศ. 2495 เพื่อเป็นที่เก็บ ยุทธภัณฑ์และสันติภัณฑ์ของกองทัพอากาศตั้งแต่เริ่มกิจการการบิน เดิมที พิพิธภัณฑ์ตั้งอยู่ที่โรงเก็บเครื่องบินด้านทิศตะวันตกของสนามบินดอนเมือง และไม่ได้เปิดให้ประชาชนเข้าชม ต่อมาเมื่อมีวัตถุจำนวนมากขึ้นจึงได้ทำพิธีเปิดอย่างเป็นทางการในวันที่ 27 มีนาคม พ.ศ. 2502 ส่วนอาคารหลังปัจจุบัน สร้างเสร็จเมื่อ พ.ศ. 2511 และเริ่มให้ประชาชนเข้าชมตั้งแต่วันที่ 24 มกราคม พ.ศ. 2512

ปัจจุบัน พิพิธภัณฑ์กองทัพอากาศได้รวบรวมอากาศยานแบบเก่า หลากหลายแบบ เครื่องบินบางลำเหลือเพียงลำเดียวในโลก ในขณะที่บางลำ เคยใช้ในการรบป้องกันเอกราชและอธิปไตยของชาติและเป็นเครื่องคู่ใจของ นักบินที่ได้รับเหรียญกล้าหาญ ยุทธภัณฑ์เหล่านี้มีขนาดใหญ่ ต้องอาศัยทั้ง กำลังเงินและกำลังคนในการดูแลรักษา แต่งบประมาณและบุคลากรที่มี

*สรุปจากการบรรยายในกิจกรรมพิพิธภัณฑ์เสนาเดือนตุลาคม 2549 ที่สพ.ปา วิทยากรโดย น.อ.ไพฑูริย์ ไฉไล

ก็ไม่เพียงพอต่อการทำงาน ในฐานะของรองหัวหน้ากองประวัติศาสตร์และ พิพิธภัณฑ์กองทัพอากาศ กรมสารบรรณทหารอากาศ น.อ.ไพฑูริย์ ไฉไล คิดต้องใช้ความคิดและความอดสาเหเป็นอย่างมากในการแก้ไขปัญหาความขาดแคลน ที่เกิดขึ้นมาตลอด

สิ่งที่ น.อ.ไพฑูริย์ให้ความสำคัญมากอันดับต้นๆ คือ แนวคิดในการทำงานของบุคลากรในพิพิธภัณฑ์ ทศนคติของผู้ปฏิบัติงานและผู้บริหารส่วนมาก มองว่าพิพิธภัณฑ์คือที่เก็บของเก่าที่ไม่ใช่แล้ว ทั้งที่จริงๆ แล้วพิพิธภัณฑ์มีความสำคัญหลายประการในแง่ของการเป็นแหล่งเรียนรู้และที่เก็บรักษาเกียรติ มรดกทางประวัติศาสตร์ของชาติ พิพิธภัณฑ์จึงเป็นเรื่องสำคัญอย่างยิ่งที่จะต้อง แก้ไขทัศนคติของเจ้าหน้าที่ในระดับปฏิบัติให้มองเห็นคุณค่าของสิ่งที่ตนมี เสียก่อน

น.อ.ไพฑูริย์ได้พยายาม สร้างทัศนคติว่า “พิพิธภัณฑ์ กองทัพอากาศ คือ หอเกียรติภูมิ ของกองทัพอากาศ” เพื่อให้ บุคลากร รู้สึกเทิดทูนและภาค ภูมิใจ อยากทุ่มเททำงานและ ปรารถนาจะปรับปรุงพัฒนา หน่วยงานให้ดีขึ้น นอกจากนี้ นโยบายการทำงานที่ดี ต้อง แสดงถึงทิศทางการทำงานที่ ชัดเจน ความเป็นไปได้ในการนำ ไปปฏิบัติและประโยชน์ที่คาดว่าจะ ได้รับ ถ้าแผนงานลุล่วงไป ซึ่งถ้าผู้เขียนนโยบายสามารถ ทำแผนงานให้มีความน่าเชื่อถือ โอกาสที่จะได้รับความสนับสนุน



จากรัฐบาลในแง่เงินทุนและกำลังคนก็มีมากขึ้น อนึ่ง บุคลากรระดับปฏิบัติงาน และระดับบริหารควรมีส่วนร่วมในการร่างนโยบายและมีความเข้าใจตรงกันด้วย

นอกจากปัญหาภายในองค์กรแล้ว พิพิธภัณฑ์กองทัพอากาศยังต้องต่อสู้กับความเชื่อของประชาชนทั่วไปที่มองว่าพิพิธภัณฑ์กองทัพอากาศก็เหมือนกับพิพิธภัณฑ์ทหารอื่นๆ คือ มีความเข้มงวดภายในพิพิธภัณฑ์สูงและต้องจองล่วงหน้าหลายวันสำหรับกรณีการเข้าชมเป็นหมู่คณะ ความเชื่อเหล่านี้เป็นอุปสรรคสำคัญอย่างยิ่งสำหรับพิพิธภัณฑ์กองทัพอากาศในการเข้าถึงกลุ่มผู้ชม การทำงานจึงต้องมีการสร้างภาพลักษณ์ใหม่ๆ และนำจุดเด่นของพิพิธภัณฑ์มาใช้เพื่อลบภาพลักษณ์เดิมๆ จุดขายหลักของพิพิธภัณฑ์กองทัพอากาศคือ เครื่องบินรุ่นต่างๆ ซึ่งมักมีนักศึกษาหรือผู้สนใจมาขอข้อมูลทำงานวิจัยบ่อยครั้ง ทางพิพิธภัณฑ์กองทัพอากาศไม่เคยเก็บค่าธรรมเนียมในการขอข้อมูล แต่ใช้วิธีขอความร่วมมืออย่างอื่นเพื่อเป็นการแลกเปลี่ยนแทน เช่น การขอให้เข้ามาช่วยจัดกิจกรรมพิเศษอบรมระยะสั้นในเรื่องที่ตนถนัดให้กับบุคลากรในพิพิธภัณฑ์หรือให้กับผู้มาเยี่ยมชม เมื่อได้มีส่วนร่วมในงานพิพิธภัณฑ์บ่อยครั้งเข้า บุคคลเหล่านี้จะเกิดความผูกพันกับพิพิธภัณฑ์และกลายเป็นอาสาสมัครพิพิธภัณฑ์ไปในที่สุด



หมายเหตุ ผู้สนใจสืบค้นข้อมูลเพิ่มเติมได้ที่ <http://www.rtaf.mi.th/museum>

กิจกรรมที่ทางพิพิธภัณฑ์เคยจัดและได้รับการตอบรับอย่างดีคือการประกวดโมเดลเครื่องบิน นักสะสมโมเดลเครื่องบินจะมาร่วมประกวดผลงานกันที่พิพิธภัณฑ์ ทางพิพิธภัณฑ์จะขอความสนับสนุนค่าอาหาร น้ำดื่ม ด้วยรางวัลและอุปกรณ์ที่จำเป็นอื่นๆ จากหน่วยงานต่างๆ เพื่อมาจัดงาน โดยไม่รับวงงบประมาณส่วนกลาง ผลงานชนะเลิศจะจัดแสดงไว้ที่พิพิธภัณฑ์กองทัพอากาศเป็นเวลา 6 เดือน เป็นต้น อีกกิจกรรมที่ได้รับความนิยมเป็นอย่างมากในหมู่เด็กๆ คือ การพับเครื่องบินกระดาษและประกวดภาพวาดระบายสี น.อ.ไพฑูริย์เป็นผู้คิดค้นและพัฒนาต้นแบบเครื่องบินกระดาษขึ้นจากแผนผังของเครื่องบินจริง กิจกรรมพับเครื่องบินกระดาษได้รับความนิยมอย่างมาก ในปัจจุบันพิพิธภัณฑ์ได้พัฒนากิจกรรมดังกล่าวเป็นหลักสูตร และใช้เวลาเรียนเพียงชั่วโมงเดียวเท่านั้น กิจกรรมเหล่านี้เป็นเครื่องมืออย่างดีในการลดช่องว่างระหว่างพิพิธภัณฑ์ทหารและผู้มาเยี่ยมชม

ในส่วนของการประชาสัมพันธ์พิพิธภัณฑ์ เนื่องจากทางหน่วยงานได้รับงบประมาณจากส่วนกลางที่จำกัด จึงไม่อาจจัดสรรงบประมาณมาใช้ในการทำสื่อประชาสัมพันธ์ทางโทรทัศน์หรือวิทยุได้ ทางพิพิธภัณฑ์เปิดให้รายการโทรทัศน์เข้ามาถ่ายทำในสถานที่ได้โดยไม่คิดค่าใช้จ่ายใดๆ เช่น Thailand's Next Top Model หรือนิตยสารอื่นๆ ที่ขอยืมสถานที่เพื่อใช้ในการถ่ายแฟชั่น พิพิธภัณฑ์ขอความร่วมมือจากผู้ผลิตรายการให้ช่วยสอดแทรกเกร็ดความรู้สำคัญเกี่ยวกับพิพิธภัณฑ์กองทัพอากาศเข้าไปในรายการ เช่น ประเทศไทยเริ่มต้นกิจการการบินหลังพี่น้องตระกูลไรท์เพียง 7 ปี คนไทยเราสร้างเครื่องบินเองเป็นเวลา 70-80 ปีมาแล้ว เป็นต้น ในขณะนี้ ทางพิพิธภัณฑ์ได้รับความช่วยเหลือจากผู้ผลิตรายการโทรทัศน์รายการหนึ่งในการเขียนบทสารคดีแนะนำพิพิธภัณฑ์กองทัพอากาศให้โดยไม่เสียค่าใช้จ่ายด้วย

น.อ.ไพฑูริย์พยายามใช้สิ่งที่ตนมีอยู่ให้เกิดประโยชน์มากที่สุด โดยอิงหลักการที่ว่าพิพิธภัณฑ์ทุกแห่งมี “จุดขาย” หรือ “จุดเด่น” ของตนเอง บุคลากรต้องรู้และสามารถดึงความโดดเด่นและตัวตนของพิพิธภัณฑ์ออกมาใช้ในการสื่อสารกับคนดู ให้ผู้ชมมีความสนใจและอยากจะเรียนรู้ พิพิธภัณฑ์ควรพยายามสร้างเครือข่ายพิพิธภัณฑ์โดยการเข้าร่วมกิจกรรมสัมมนากับพิพิธภัณฑ์และหน่วยงานอื่นๆ ที่เกี่ยวข้องด้วย



เรื่องและภาพ: ทรงศักดิ์ แก้วมูล

เมื่อวันที่ 23 - 27 พฤศจิกายน 2549 ที่ผ่านมา พิพิธภัณฑิ์วัดไหล่หินหลวงของเรา ได้รับเกียรติเข้าร่วมจัดนิทรรศการ “เศรษฐกิจพอเพียง ร่วมเรียนรู้ สานข่าย ขยายผล” ณ มหาวิทยาลัยเกษตรศาสตร์ บางเขน กรุงเทพฯ ในนิทรรศการครั้งนี้ ผมได้ถวายรายงานข้อมูลของพิพิธภัณฑิ์วัดไหล่หินหลวงแด่สมเด็จพระเทพรัตนราชสุดาฯ สยามบรมราชกุมารี ในขณะที่พระองค์ทรงทอดพระเนตรชุมชนนิทรรศการพิพิธภัณฑิ์ของบ้านเรา นอกจากนี้ ผมได้ถวายหนังสือ “ท้องถิ่นไหล่หิน” ที่ทางชุมชนไหล่หินร่วมกับศูนย์มานุษยวิทยาสิรินธร (องค์การมหาชน) ได้จัดทำขึ้น ภายใต้การสนับสนุนของสำนักงานกองทุนสนับสนุนการวิจัย (สกว.) และบริษัท จัดการและพัฒนาทรัพยากรน้ำภาคตะวันออก จำกัด (มหาชน) แต่พระองค์ท่านในครั้งนี้นัดด้วย

ในนิทรรศการครั้งนี้ เด็กๆ จากโรงเรียนบ้านไหล่หินนำโดยท่าน ผอ.สุวรรณ เกษณา อาจารย์มงคลและอาจารย์สุดา แผ่นคำ ร่วมแสดงดนตรีพื้นเมือง สร้างความสนุกสนานให้แก่ผู้ร่วมงาน พร้อมได้รับเสียงปรบมือตั้งกึกก้องจากผู้เข้าร่วมงานเป็นอย่างมาก

นอกจากนี้ยังมีครุภูมิปัญญาของบ้านเรา 2 ท่านได้แก่ พ่อหลวงกุ่มวรรณณณี และแม่หลวงปี ดวงแก้ว ได้นำความรู้ภูมิปัญญาพร้อมสอนร่วมฝึกหัดแก่นักเรียน นักศึกษา ตลอดจนผู้สนใจที่มาร่วมงานนิทรรศการ กิจกรรมดังกล่าวสร้างความสนุกสนานแก่ผู้ร่วมเรียน ร่วมฝึกหัดในครั้งนี้เป็นอย่างยิ่ง น้องหมู (นายวานิดย์ คำสม) นักเรียนโรงเรียนไหล่หินวิทยาหนึ่งในเยาวชนที่เข้าร่วมโครงการวิจัยและพัฒนาพิพิธภัณฑิ์ท้องถิ่นของศูนย์มานุษยวิทยาสิรินธรร่วมเป็นผู้ถ่ายทอดความรู้ด้วย จากการเข้าร่วมงานดังกล่าว พ่อหลวงกุ่มและแม่หลวงปีรู้สึกภูมิใจที่ได้นำเสนอภูมิปัญญาต่อสาธารณชน ถึงแม้ว่าอาหารการกินจะไม่ถูกปากมากนัก แต่ก็สร้างรอยยิ้มและความภูมิใจต่อท่านทั้งสองได้ไม่น้อย

และเมื่อวันที่ 1 - 2 ธันวาคม 2549 ที่ผ่านมา พิพิธภัณฑิ์วัดไหล่หินหลวงได้รับเกียรติจากสถาบันการจัดการความรู้เพื่อสังคม (สคส.) เข้าร่วมงานนิทรรศการ “มหกรรมการจัดการความรู้แห่งชาติ” ณ ศูนย์แสดงสินค้าไบเทค บางนา กรุงเทพฯ งานนี้ได้รับความสนใจจากผู้เข้าร่วมงานเป็นอย่างยิ่ง โดยเฉพาะกิจกรรมการจัดการความรู้ในชุมชนหรือ KM COMMUNITY ของพิพิธภัณฑิ์วัดไหล่หินหลวง ผมได้ทำหน้าที่เป็น “คุณอำนวย” ในการจัดการความรู้ที่มีผู้ร่วมลงแรงลงความคิด ทั้งโรงเรียน บ้าน วัด มหกรรมดังกล่าวเป็นโอกาสของการประชาสัมพันธ์พิพิธภัณฑิ์วัดไหล่หินหลวง และกิจกรรมการพัฒนาพิพิธภัณฑิ์ ให้กับผู้ร่วมงานได้รู้จักวัดไหล่หินของเรามากยิ่งขึ้น

กิจกรรมทั้งสองแห่งนับเป็นการเริ่มต้นการประชาสัมพันธ์ชุมชนต่อสังคมภายนอก เพื่อให้สังคมภายนอกได้รับรู้ถึงที่มาและความเป็นไปของคนไหล่หิน ชุมชนไหล่หินที่ดำรงอยู่ท่ามกลางความเปลี่ยนแปลงที่เกิดขึ้น

การเข้าร่วมงานทั้งสองงานนี้ถือว่ามีก่อให้เกิดพลังและความมั่นใจในการดำเนินกิจกรรมในพิพิธภัณฑิ์ของชุมชนต่อไปอย่างเข้มแข็ง จากที่ผ่านมาพิพิธภัณฑิ์เน้นการดำเนินงานภายในชุมชน แต่นี้ต่อไปชุมชนไหล่หินพร้อมที่จะสร้างความก้าวหน้าในงานพิพิธภัณฑิ์ของชุมชนต่อไป

งานเอกสารโบราณ งานที่ทำด้วยใจ



คัมภีร์โบราณเป็นเอกสารสำคัญของชาติที่พบอยู่ตามวัดวาอารามต่างๆ ทั่วประเทศ เป็นแหล่งรวบรวมสรรพวิชาความรู้ต่างๆ หลากหลายแขนง ทั้งใน ด้านประวัติศาสตร์ ศาสนา อักษรศาสตร์และตำราอื่นๆ มากมาย

สภาพการจัดเก็บคัมภีร์โบราณนั้นก็แตกต่างกันไป บางแห่งผูกเก็บ เรียกร้อยเป็นมัด จัดเป็นกลุ่มเป็นหมวดหมู่ และมีไม่น้อยที่ไม่เคยถูกนำออกมา ใช้งาน โบราณติดกันแน่นจนแกะออกเป็นแผ่นเป็นใบได้อย่างยากลำบาก ในขณะที่บางแห่งสภาพทางกายภาพคัมภีร์มีการเสื่อมสลายของวัสดุแตกออก จากกันกระจายจากมัดปะปนกันไม่เป็นหมวดหมู่ อย่างไรก็ตามปัญหาที่พบ ร่วมกับคัมภีร์ในทุกแห่งก็คือฝุ่นกับแมลง (อาจมีมูลนกหรือมูลค้างคาวบ้าง ขึ้นอยู่กับสภาพแวดล้อมของสถานที่เก็บคัมภีร์) งานเอกสารโบราณจึงเป็นงาน คลุกฝุ่น ในขณะที่เดียวกันก็เป็นงานทำบาปโดยไม่เจตนาอีกด้วย พวกเราทีมงาน นักภาษาโบราณยังคงเคยหยอกล้อกันเล่นบ่อยๆ ว่า “ชาติที่แล้วคงเกิดเป็นหนอน กินโบราณ ชาตินี้ถึงต้องมาตีบทนอนออกจากโบราณกัน”

งานของพวกเราเริ่มจากการคัดโบราณออกจากตู้ (อาจเป็นตู้ลายรดน้ำ หรือตู้แบบอื่นๆ) เลือกโบราณที่มีสภาพดีไม่แตกจากผูกอยู่รวมกันเป็นมัด ออกมาก่อน เคาะเบาๆ ที่ละใบและที่ละผูก เพื่อให้ฝุ่นโบราณรวมทั้งหนอนหลุด ร่วงออกมา หากหนอนยังตื้อดิ่งไม่ยอมออกมาก็ต้องใช้คีมปลายแหลมคีบออก มาจากร่องในโบราณ จากนั้นเช็ดทำความสะอาดโบราณแต่ละหน้าทุกหน้า

ทุกแผ่นด้วยแอลกอฮอล์เจือจาง ผึ่งให้แห้ง เก็บรวบรวมกลับเข้าผูกเข้ามัด แล้วจัดทำป้ายชื่อของคัมภีร์แต่ละมัด เพื่อสะดวกในการจัดแยกหมวดหมู่ จัดเก็บ คืบเข้าตู้ต่อไป

ที่กล่าวมานี้ คือ ขั้นตอนการทำงานในเบื้องต้นเท่านั้น หากสิ่งสำคัญ ต่อจากนี้เป็นการดูแลรักษาคัมภีร์เหล่านี้โดยเจ้าของสถานที่เอง เนื่องจากเรา ไม่สามารถดูแลเอกสารทุกแห่งทั่วประเทศได้อย่างทั่วถึง ต้องอาศัยเจ้าของ ชุมชนร่วมมือร่วมใจกันดูแลสมบัติของบรรพบุรุษ ด้วยการหมั่นตรวจสอบคัมภีร์ วามีแมลงมารบกวนหรือไม่ทั้งปลวกและหนอน เก็บรักษาไว้ในที่ที่เหมาะสมเสี่ยง ต่อสภาพอากาศเปียกชื้นหรือไม่ ต้องคอยขยับห่อคัมภีร์ แกะห่อคัมภีร์ออกอ่าน การหยิบจับใช้งานนั้นถือเป็นการรักษาคัมภีร์ไปด้วยเพราะเมื่อถูกใช้งานอ่านบ่อย คัมภีร์โบราณก็ไม่มีโอกาสอัดแน่นติดกัน แมลงก็ไม่มีโอกาสได้สร้างรัง สร้างวงจร ชีวิตกัดกินโบราณ เพราะถูกรบกวน ข้อเสนอแนะอีกประการหนึ่งในการป้องกัน แมลงที่สามารถทำได้ คือ การนำพริกไทยเม็ดใส่ในถุงตาข่ายวางแทรกไว้ในตู้ แต่อย่างไรก็ตามในการใช้เอกสารก็ต้องเป็นไปอย่างระมัดระวังเสมอ เพื่อให้ คัมภีร์โบราณเหล่านี้อยู่กับเรานานที่สุดเท่าที่จะเป็นไปได้



โบราณในตู้



โบราณที่เลือกมาทำความสะอาด



พิพิธภัณฑราชทัณฑ์

เรื่องและภาพ: โสภา เวณฤดี*



ไม่ว่าจะด้วยเหตุผลใด คงไม่มีใครอยากสูญเสียอิสรภาพ ถึงแม้จะเป็นผู้ที่กระทำผิดและถูกศาลพิพากษาลงโทษแล้วก็ตาม “คุก” สถานที่ที่อิสรภาพหมดสิ้นลงและไม่มีใครอยากเข้าไปเกี่ยวข้อง แต่ผู้คนอีกมากมายยังไม่รู้จักความเป็นมาของสถานที่แห่งนี้ ประวัติการลงโทษในอดีตจนถึงปัจจุบัน

กรมราชทัณฑ์มีหน้าที่ในการควบคุมผู้กระทำผิดให้เป็นไปตามคำพิพากษาของศาลจนครบกำหนดโทษ ปณิธานและระเบียบวินัยในการปฏิบัติต่อผู้กระทำผิดคือ การทำให้ผู้กระทำผิดสามารถใช้ชีวิตความเป็นอยู่ภายในที่คุมขังคือ “เรือนจำ” ในความสงบ เรียบร้อย รวมไปถึงการแก้ไขให้ผู้กระทำผิดสามารถมีชีวิตอยู่ได้อย่างปกติสุข ในสังคมหลังจากพ้นโทษ

*หัวหน้าฝ่ายบริหารทั่วไป สถาบันพัฒนาข้าราชการราชทัณฑ์

พิพิธภัณฑราชทัณฑ์จึงเป็นสถานที่ที่บอกเล่าถึงความเป็นมาของงานราชทัณฑ์ในทุกรูปแบบ ตั้งแต่ยุคการลงโทษเพื่อการแก้แค้นให้สาสมกับความผิด ช่มชู้เพื่อยับยั้งการกระทำผิด และการลงโทษประหารชีวิตด้วยวิธีต่างๆ ตั้งแต่สมัยกรุงศรีอยุธยาจนถึงยุคปัจจุบัน

ภายในพิพิธภัณฑราชทัณฑ์ จัดแสดงหุ่นจำลองการประหารชีวิตด้วยดาบ เรียกว่า “กุดหัว” หุ่นจำลองการประหารชีวิตด้วยปืน เรียกว่า “ยิงเป้า” หุ่นจำลองการทรมานด้วยวิธีต่างๆ ในสมัยโบราณ เช่น ตะกร้อ ช่างตะ การใช้ไม้บีบเล็บ บีบขมับ เบ็ดเหล็กเกี่ยวคาง และเตียงจำลองพร้อมภาพถ่ายขั้นตอนของการประหารชีวิตด้วยการฉีดยาพิษ ซึ่งเป็นกรการประหารชีวิตในปัจจุบัน รวมไปถึงการใช้ชีวิตความเป็นอยู่ของผู้กระทำผิดภายในเรือนจำ ส่วนการจัดแสดงที่สำคัญอีกส่วนหนึ่งคือ พระมหากษัตริย์คุณของพระมหากษัตริย์ไทยที่มีต่องานราชทัณฑ์ และต่อผู้กระทำผิดในการพระราชทานอภัยโทษแก่อนักโทษประหารชีวิต ฯลฯ

พิพิธภัณฑราชทัณฑ์ตั้งอยู่ที่ถนนมหาไชย แขวงสำราญราษฎร์ เขตพระนคร กรุงเทพฯ พิพิธภัณฑเป็นอาคารอนุรักษ์ดีเด่นที่กรมศิลปากรขึ้นทะเบียนอนุรักษ์เป็นโบราณสถานไว้แล้ว ขอแนะนำและเชิญชวนท่านและบุตรหลาน หรือนักเรียน นิสิต นักศึกษา เยาวชน เข้าเยี่ยมชมโดยไม่เสียค่าใช้จ่าย หากมาเป็นหมู่คณะตั้งแต่ 20 คน ขึ้นไป กรุณาแจ้งล่วงหน้า 1 สัปดาห์ เพื่อเตรียมการต้อนรับและจัดฉายวีดิทัศน์พิเศษที่หาดูจากที่ใดไม่ได้ โดยติดต่อ นางโสภา เวณฤดี 0-2526-9010, 089-788-9584 หรือ นายเชาว์วัฒน์ แสงทรัพย์ 0-2226-1704, 081-809-6743



รู้จักเพื่อนบ้านผ่านพิพิธภัณฑ์มรดกประวัติศาสตร์

แขวงจำปาสัก สปป.ลาว

เรื่องและภาพ: อมรรรัตน์ บุญ*

นครจำปาสัก เป็นเมืองที่มีประวัติศาสตร์เก่าแก่มากมายยาวนาน และเป็นหนึ่งในสามของศูนย์กลางอำนาจที่สำคัญยิ่งในลาวใต้น้อยดิน (ตอนเหนือคือหลวงพระบาง ตอนกลางคือเวียงจันทน์) ปัจจุบันมีเมืองปากเซเป็นศูนย์กลางซึ่งถือเป็นเมืองใหญ่อันดับ 2 รองจากกำแพงนครเวียงจันทน์ ความเจริญรุ่งเรืองอันแสดงให้เห็นถึงร่องรอยในอดีตของจำปาสัก คือ โบราณสถานปราสาทวัดพู ที่นักโบราณคดีสันนิษฐานว่ามีอายุราวศตวรรษที่ 6-8 มีความโดดเด่นในเรื่องการวางผังก่อสร้างอย่างชาญฉลาด แสดงถึงความเชื่อในศาสนาฮินดูที่เชื่อมโยงระหว่างมนุษย์และธรรมชาติ องค์การยูเนสโก (UNESCO) ประกาศให้เป็นมรดกโลกเมื่อปี 2544

ก่อนที่จะชมโบราณสถานปราสาทวัดพู ทางเข้าด้านหน้าปราสาทวัดพู มีพิพิธภัณฑ์ที่จัดแสดงโบราณวัตถุที่สำคัญที่พบในบริเวณปราสาทวัดพูและแหล่งโบราณคดีใกล้เคียง วัตถุหลายชิ้นมีอายุเก่าแก่กว่าพันปีก่อนจะมีอาณาจักรนครวัด ประเทศกัมพูชา อาทิ แท่นโยนี โสมะสุด (แท่นรางหินส่งน้ำ) หินสลักรูปพระวิษณุ พระอุมาเทวี การจัดตั้งพิพิธภัณฑ์แห่งนี้รวมถึงการสำรวจและขุดค้นทางโบราณคดีเพิ่มเติม ได้รับความช่วยเหลือจากองค์กรต่างประเทศ คือ Mus e Guimet ในกรุงปารีส ประเทศฝรั่งเศส องค์การยูเนสโก และรัฐบาลญี่ปุ่น

นอกจากนี้ ในเมืองปากเซยังมีพิพิธภัณฑ์มรดกประวัติศาสตร์จำปาสักที่รวบรวมโบราณวัตถุและสิ่งของสำคัญๆ ไว้หลายอย่างให้เราได้เข้าไปเยี่ยมชม อาคารพิพิธภัณฑ์มรดกประวัติศาสตร์จำปาสักตั้งอยู่ใจกลางเมือง เป็นอาคาร 2 ชั้น ชั้นล่างเป็นส่วนหนึ่งของสำนักงาน และส่วนจัดแสดงวัตถุที่เริ่มตั้งแต่ยุคประวัติศาสตร์ วัตถุส่วนหนึ่งนำมาจากปราสาทวัดพู อาทิ ศิวลึงค์ รูปหินเทพเจ้าแกะสลักในอิริยาบถต่างๆ ทับหลัง ศิลากาญจนา และวัตถุอื่นๆ อาทิ กลองมโหระทึก

*ศูนย์บรรณสารและสื่อการศึกษา มหาวิทยาลัยแม่ฟ้าหลวง

จุลสารเพื่อชุมชนพิพิธภัณฑ์

เครื่องมือล้าสมัยจับสัตว์ เครื่องปั่นฝ้าย ทอผ้า เครื่องมือไถนา ไทโบราณ เครื่องดนตรี ภาพถ่ายเก่าที่แสดงสภาพภูมิประเทศ ผู้คนชนเผ่าหลายชาติพันธุ์ โบราณสถาน ทรพยากรป่าไม้ หินแร่ พันธุ์ปลาต่างๆ ในแม่น้ำโขง โดยเฉพาะอย่างยิ่ง ภาพโลมาอิระวดีหรือชื่อที่ชาวลาวเรียกกันว่า ปลาซ่า ที่ตอนเหนือใกล้จะสูญพันธุ์และมีให้เห็นเฉพาะในแม่น้ำโขงบริเวณติดกับพรมแดนกัมพูชา

ส่วนชั้นสองเป็นนิทรรศการเกี่ยวกับประวัติศาสตร์ลาว เล่าเรื่องตามลำดับเวลา ตั้งแต่ก่อตั้งอาณาจักร การสู้รบกับอาณาจักรสยาม การเข้ามาปกครองของเจ้าอาณานิคมฝรั่งเศส เรื่อยไปจนถึงการต่อสู้ของชาวลาวในสงครามอินโดจีน ซึ่งสิ่งที่น่าตื่นตาตื่นใจสำหรับเรา คือการจัดแสดงชิ้นส่วนของ “หมากแตก” หรือลูกกระเบิดที่ระเบิดขึ้น ชวนให้จินตนาการถึงความโหดร้ายของสงครามที่ประชาชนต้องรับเคราะห์แทน ในส่วนของการจัดแสดงในยุคสงครามเย็นนี้ ยังแสดงภาพถ่ายบุคคลสำคัญของลาว การเคลื่อนไหวของประชาชน และกลุ่มการเมืองต่างๆ ไม่ว่าจะเป็นกลุ่มแนวลาวยุคสร้างชาติ กลุ่มลาวอิสระ กลุ่มสหพันธ์แม่หญิงลาว ฯลฯ

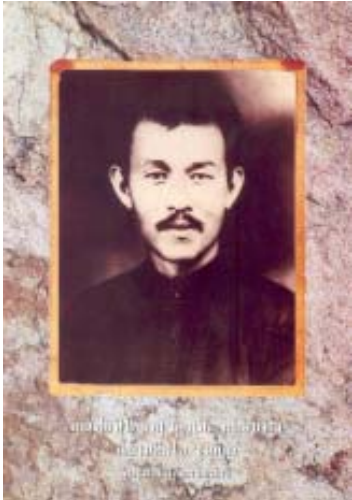
พิพิธภัณฑ์มรดกประวัติศาสตร์แขวงจำปาสัก จัดแสดงนิทรรศการอย่างเล็กๆ และเรียบง่าย มีเพียงป้ายอธิบายวัตถุ สิ่งของ ไม่มีสื่อนิทรรศการนำสมัย แต่ในความเรียบง่ายนี้ กลับมีได้ลัดทอนคุณค่าโบราณวัตถุและสิ่งของแต่อย่างใด แม้ว่าจะมีผู้เข้าชมไม่มาก แต่คุณวิระพอน เจ้าหน้าที่ผู้เข้าชมชาวลาวก็กระตือรือร้นในการนำชมและให้คำแนะนำเราเป็นอย่างดี ถ้ายังไม่เต็มอิ่มกับความรู้อันเกี่ยวกับประเทศเพื่อนบ้าน บริเวณด้านข้างของพิพิธภัณฑ์ยังมีห้องสมุดของแขวงจำปาสักไว้บริการอีกด้วย



ที่ตั้ง: เมืองปากเซ แขวงจำปาสัก สาธารณรัฐประชาธิปไตยประชาชนลาว (สปป. ลาว)

ค่าเข้าชม : 5,000 kips (ประมาณ 20 บาท)

เปิดทุกวัน ตั้งแต่ 8.00-11.30 น. และ 13.00-16.00 น.



พิพิธภัณฑ์บุญราศีนิโคลาส
วัดนักบุญเปโตร ซอยวัดโรมัน ถ.เพชรเกษม
ต.ท่าข้าม อ.สามพราน จ.นครปฐม 73110
เปิดทุกวัน 8.00 - 17.00 น. โทร.0-3429-2148

ปูชนียบุคคล

ศาสนา

คริสต์ พุทธ

สักการะแก่

บุญราศีนิโคลาส บุญเกิด กฤษบำรุง พระราชินีโรธังลีฯ (เทสก์ เทสรังสี)

สถานะเดิม

เบเนดิกโต ชุนกิม กฤษบำรุง เทสก์ เรี่ยวแรง
เกิดวันที่ 31 มกราคม 2438 เกิดวันที่ 26 เมษายน 2445

ตำแหน่งทางศาสนา

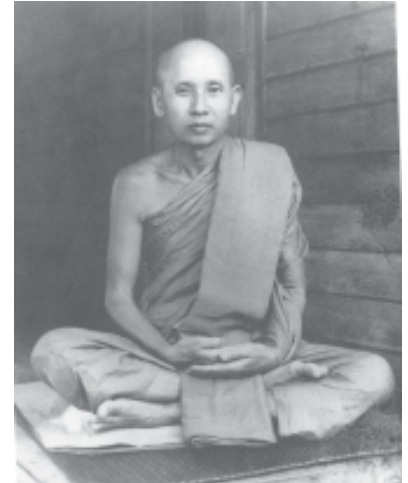
5 มีนาคม 2543 5 ธันวาคม 2533 ได้รับ
สมเด็จพระสันตะปาปา ยอห์น พระราชทานเลื่อนสมณศักดิ์
ปอล ที่ 2 สถาปนาเป็นบุญราศี เป็นพระราชาคณะชั้นราช
ณ จตุรสมหาวิหารนักบุญเปโตร ที่พระราชินีโรธังลีคัมภีร์ปัญญา
กรุงโรม ประเทศอิตาลี วิศิษฏ์ดีดณิสสร บวรสังฆาราม
อริณยวาสี

บ้านปลายชีวิต

ถูกกล่าวหาว่าช่วยเหลือฝรั่งเศสใน จำพรรษา ณ วัดถ้ำขาม จ.สกลนคร
สงครามอินโดจีน มรณภาพในเรือนจำ อาพาธและมรณภาพเมื่อ 17 ธันวาคม 2537
เมื่อวันที่ 12 มกราคม 2487

คติธรรม

“...ลูกสวดเสมอ ขอพระเอ็นดู
ยกความผิดของพยานเท็จที่
ปรักปรำลูกตามฉบับแบบแห่ง
พระเยซู อาจารย์แห่งสากลโลก...”
“...ใจแท้ คือความถึงซึ่งสภาวะ
ความเป็นกลางในสิ่งสารพัดทั้งปวง
ผู้ใดทำให้ถึงความไม่เป็นกลางได้
ผู้นั้นจะพ้นจากทุกข์ทั้งปวง”



เจดีย์พิพิธภัณฑ์พระราชินีโรธังลีฯ(เทสก์ เทสรังสี)
วัดหินหมากเป้ง ต.พระพุทธบาท
อ.ศรีเชียงใหม่ จ.หนองคาย
เปิดทุกวัน

นิทรรศการ ทำเองก็ได้ ทำง่าย

(ตอนที่ 2)

คุยกันก่อน

สวัสดีครับ คราวที่แล้วในคอลัมน์ นิทรรศการ “ทำเองก็ได้ ง่ายจัง” นี้ ผมได้เสนอกระบวนการจัดนิทรรศการไว้ว่า เราควรจัดความคิด เรื่องราว และข้าวของของเราให้เป็นลำดับ คนอื่นๆ ที่มาดูจะได้เข้าใจง่าย ไม่สับสน หลังจากนั้นเราลองแบ่งเป็นหัวข้อ เป็นก้อนๆ และลองมาเรียงลำดับดูหลายๆ แบบ แต่บางครั้งเราอาจมองไม่ออกว่า เรื่องราวดังกล่าวจะสัมพันธ์กับข้าวของหรือวิธีการจัดแสดงที่เราอยากให้มีอย่างไร วันนี้ผมจึงจะขอเสนอตารางแสดงความสัมพันธ์ระหว่าง

- หัวข้อที่เราตั้งใจนำเสนอ
- เรื่องราวที่เรามี
- วัตถุที่เรามี
- และวิธีการจัดแสดงที่เราตั้งใจไว้



หัวข้อ	เรื่องราว	วัตถุ	วิธีการจัดแสดง
1. ประวัติของท้องถิ่น			
	<ul style="list-style-type: none"> ■ อยากเสนอเรื่องความเป็นมา เวลา สถานที่ของชุมชน 	<ul style="list-style-type: none"> ■ ภาพถ่ายโบราณ ทั้งภาพถ่ายสถานที่และบ้านเรือน ที่ขอมาจากชาวบ้าน ■ มีบันทึกตำนาน เรื่องเล่าเก่าๆ ที่เก็บไว้ในพิพิธภัณฑ์ 	<ul style="list-style-type: none"> ■ เอาภาพถ่ายโบราณ มาขยายให้เห็นรายละเอียดของชุมชนในอดีต ■ เอาหนังสือเก่า มาแสดงหรือยก คำกล่าวที่น่าสนใจ มาขยายให้คนดูได้เห็น และอธิบายความสำคัญ
	<ul style="list-style-type: none"> ■ ลักษณะทางภูมิศาสตร์ 	<ul style="list-style-type: none"> ■ มีแผนที่เก่าๆ 	<ul style="list-style-type: none"> ■ เอาแผนที่ มาติดแสดงเทียบกับแผนที่ใหม่และแสดงตำแหน่งสำคัญ ทั้งในอดีตและปัจจุบัน
2. ภูมิประเทศของท้องถิ่น			
	<ul style="list-style-type: none"> ■ ความสัมพันธ์ระหว่างชุมชนเรากับชุมชนใกล้เคียง 	<ul style="list-style-type: none"> ■ ไม่มีของอะไรที่เกี่ยวข้องกับชุมชนใกล้เคียงเลย 	<ul style="list-style-type: none"> ■ ไปขอแผนที่จาก อบต. ทั้งในระดับตำบล และระดับอำเภอ เพื่อดูความสัมพันธ์ขนาดของชุมชน เพื่อทำผังแสดงพื้นที่ ทำมาหากิน อาชีพ และผู้คนในท้องถิ่น
	<ul style="list-style-type: none"> ■ สถานที่ที่โดดเด่นที่สัมพันธ์กับภูมิประเทศ 		
3. ผู้คนในท้องถิ่น			
		<ul style="list-style-type: none"> ■ ภาพถ่ายเก่าๆ จากชาวบ้านในประเพณีต่างๆ 	
		<ul style="list-style-type: none"> ■ ข้าวของเครื่องใช้ในครัวเรือน หรือของสะสมส่วนตัว 	
		<ul style="list-style-type: none"> ■ เครื่องมือทำมาหากิน 	

จากตารางดังกล่าว อาจทำให้เราสามารถตัดสินใจได้ง่ายขึ้นว่า แท้จริงแล้ว เรามีสิ่งของหรือเรื่องราวที่เหมาะสมเพียงพอที่จะจัดแสดงหรือไม่ เช่น หากบางหัวข้อในตาราง เราสามารถกรอกข้อมูลต่างๆ ลงไปได้ครบทั้งสามช่อง ทั้งหัวข้อ วัตถุ และการจัดแสดงที่เรานึกถึง เราคงพอจะเห็นได้ว่า หัวข้อนั้นเหมาะสมที่เราจะนำมาเป็นส่วนประกอบในการจัดแสดงของเราได้หรือไม่อย่างไร

อย่างไรก็ตาม ตารางนี้ก็เพียงแนวทางให้เราพิจารณาทรัพยากรพื้นฐานของพิพิธภัณฑ์ของเราในเบื้องต้นเท่านั้น เพราะถึงที่สุดแล้วในการปฏิบัติจริง นักจัดแสดงทุกคนล้วนแต่ต้องสร้างสรรค์หนทางในการดัดแปลงสิ่งที่สืออยู่ ปรับเข้ามาเป็นส่วนเติมเต็มในสิ่งที่ขาดไป เช่น



บางหัวข้อเราอยากนำเสนอมากๆ แต่ไม่มีข้อมูล
เราก็คงต้องไปหาเรื่องราวมาเพิ่มเติม

ถ้าเรามีเรื่องราวแต่ไม่มีวัตถุจริง
เราอาจต้องพยายามหาสื่ออื่นๆ มาแทนวัตถุจริง



หรือถ้าหากว่าเราติดใจต่อวิธีการจัดแสดง หรือ
สื่อต่างๆ ที่น่าสนใจในพิพิธภัณฑ์อื่นๆ แล้วอยากใช้บ้าง
เราก็คงต้องหาวิธีพลิกแพลง ปรับเนื้อหาบางส่วน หรือวัตถุ
บางชนิดมาเพื่อสามารถมาใช้ในการจัดแสดงดังกล่าวให้ได้



ผมคิดว่าการลองใช้ตารางดังกล่าวในการจัดการกับข้อมูลจริงๆ ชาวพีพีอีกันคงต้องประสบกับความไม่คุ้นเคยบางอย่าง เช่น บางหัวข้อมีความซ้ำซ้อนของวัตถุ เรื่องราว กับหัวข้ออื่นๆ หรือบางครั้งก็ถึงความสัมพันธ์ระหว่างวัตถุกับเรื่องราว และการจัดแสดงได้ไม่ค่อยชัดเจนนัก แต่ลองทำดูก่อนสักครึ่งสองครึ่งนะครับ ส่วนตัวของผมเองเคยใช้ตารางนี้ในการจัดการข้อมูลเมื่อคราวหนึ่งนานมาแล้ว และตอนนี้ก็กำลังนำตารางดังกล่าวมาลองใช้กับการจัดการข้อมูลในพีพีอีกันท้องถิ่น กรณีศึกษาที่โครงการวิจัยและพัฒนาพีพีอีกันท้องถิ่นกำลังทำอยู่เหมือนกัน ซึ่งถ้าเพื่อนๆ ชาวพีพีอีที่มีข้อสงสัยหรือติชม เพื่อแก้ไขปรับปรุงตารางนี้อย่างไร ก็สามารถส่งมาแลกเปลี่ยนกันได้นะครับ

อย่าลืมสนใจคนดูด้วยนะครับ

เราควรจะรู้จักผู้ชมของเราด้วยว่า สิ่งที่เราพยายามสื่อสารออกไปนั้น ใครกันแน่ที่เป็นคนที่เราอยากให้รู้ ใครกันแน่ที่จะมาสนใจเรื่องราวเหล่านี้ ใครที่จะมาอ่านเรื่องราวที่เราเขียนออกมา ตลอดทั้งการจัดแสดงของเรา เพราะการจัดแสดงก็เหมือนการเล่าเรื่อง เราควรรู้ว่าเรื่องที่เรากำลังเล่าเหล่านี้จะถูกใจใคร เด็ก ผู้ใหญ่ ผู้ชาย ผู้หญิง นักท่องเที่ยว หรือชาวบ้าน เพราะคงเป็นการดีมาก หากเราสามารถนำเสนอเรื่องราวของเราให้ออกมาถูกใจคนทุกๆ คน แต่สิ่งนี้ทำได้ยากและต้องใช้เวลาพอสมควร จนบางคนอาจถึงกับบอกว่าเป็นไปไม่ได้เลยทีเดียว ดังนั้นในขั้นตอนของการจัดแสดงของเรา น่าจะลองตั้งใจ หรือกำหนดลงไปก่อนเลยว่า ใครกันแน่ที่เป็นคนที่เราอยากให้ฟังเรื่องที่เรานำมาที่สุด และใครเป็นกลุ่มที่รองๆ ลงมา ซึ่งการกำหนดนี้จะมีผลต่อการเขียนคำบรรยายของเราในอนาคต



นานาเคล็ด(ไม่ลับ)
เรื่อง: ป่าบ้าน



แมลงร้ายทำลายใจ

(ของคนทำพิพิธภัณฑ์)

สวัสดีค่ะ ฉบับนี้ป่าแม่ท่ามาตามสัญญาที่ให้ไว้ว่า จะแนะนำเจ้าตัวร้ายทำลายวัตถุสิ่งของที่เรารักต่อจากฉบับที่แล้ว ตัวการทำลายวัตถุสิ่งของที่เรารักตัวที่ห้าคือ **จุลินทรีย์** ในที่นี้ป่าหมายถึง สิ่งมีชีวิตขนาดเล็กมากไม่สามารถมองเห็นได้ด้วยตาเปล่า จุลินทรีย์ที่ทำลายวัตถุได้แก่ รา สาหร่าย และแบคทีเรียต่างๆ ราเจริญเติบโตขึ้นบนวัตถุที่มักจะเก็บไว้ในที่ร่มและที่มีความชื้นสูง และพบมากในช่วงเดือนสิงหาคม-ตุลาคมของทุกปี ส่วนสาหร่ายและแบคทีเรียจะพบบนวัตถุที่ตั้งแสดงในที่โล่งแจ้ง ที่น้ำท่วมถึงหรือมีฝนสาดและเปียกชื้นเป็นประจำ จุลินทรีย์เหล่านี้โดยเฉพาะรามักจะปล่อยน้ำย่อยออกมาทำลายวัตถุทำให้วัตถุได้รับความเสียหาย ในขณะเดียวกันราบางชนิดแค่ทำให้วัตถุมีคราบเปื้อนที่ไม่น่าดูเท่านั้น แต่คราบเปื้อนเหล่านี้ก็เป็นสิ่งที่ขจัดออกได้ยากวิธีป้องกันเจ้าตัวร้ายเหล่านี้ก็คือ ควรเก็บรักษาวัตถุสิ่งของไว้ในที่แห้ง ความชื้นต่ำและอากาศถ่ายเทตลอดเวลา

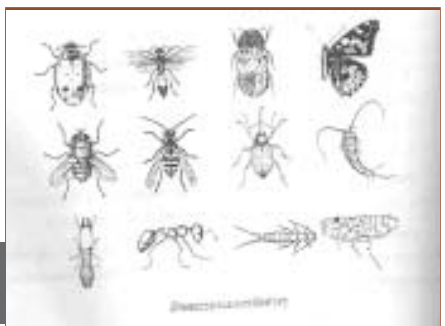
ตัวการทำทก คือ **แมลงต่าง ๆ** ที่พบในพิพิธภัณฑ์ ซึ่งมีหลายชนิดด้วยกันค่ะ ฉบับนี้ป่าขอให้รายละเอียดสั้นๆ ของแมลงแต่ละชนิดที่มักพบในพิพิธภัณฑ์นะคะ เริ่มสำรวจพิพิธภัณฑ์ของท่านได้แล้วค่ะว่ามีแมลงร้ายเหล่านี้หรือไม่?

ปลวก เป็นตัวการสำคัญในการทำลายวัตถุสิ่งของ โดยเฉพาะวัตถุที่มีองค์ประกอบของไม้ กระจาดผ้า เครื่องจักสาน ใบลาน ฯลฯ ปลวกใต้ดินคือปลวกที่ทำรังอยู่ใต้ดินแล้วสร้างทางเดินเป็นโพรงไปกัดกินวัตถุ ปลวกประเภทนี้ทำลายวัตถุสิ่งของได้รวดเร็วที่สุด และมักจะอยู่ในที่มีมืดหรือส่วนที่สามารถติดต่อกับพื้นดินได้ เช่น เสา ผนัง หลังตู้ ในตู้ ใต้ตู้ ในลิ้นชัก แท่นฐาน ในที่บหรือลัง เป็นต้น



แมลงสาบ มักจะซ่อนตัวอยู่ในที่มีมืดซึ่งยากแก่การพบเห็น แมลงสาบ มักจะทิ้งร่องรอยการกัดกินวัตถุไว้ ซึ่งรอยกัดของแมลงสาบจะใหญ่กว่าแมลงชนิดอื่นๆ นอกจากนั้นแมลงสาบยังถ่ายของเสียที่ทำให้วัตถุสกปรกเป็นคราบสีน้ำตาล และทำให้วัตถุสิ่งของมีกลิ่นเหม็นฉุนอันเป็นกลิ่นเฉพาะตัวของแมลงสาบด้วย วัตถุที่แมลงสาบชอบทำลายได้แก่ กระจาดผ้า กาว ขนสัตว์ ภาพเขียน ภาพวาด ภาพถ่าย เครื่องจักสาน ฯลฯ แต่ที่ชอบมากเป็นพิเศษคือ กระจาดและผ้า โดยเฉพาะอย่างยิ่งหากวัตถุนั้นๆ มีการใช้กาวหรือแป้งเปียก ซึ่งจะเป็นส่วนที่แมลงสาบกัดกินก่อนส่วนอื่นๆ

แมลงสามง่าม เป็นแมลงไม่ชอบแสงสว่าง ออกหาอาหารเวลากลางคืนและซ่อนตัวในตอกลางวัน แมลงสามง่ามมักหลบอยู่ตามรอยแตก รอยร้าว ใต้กองวัสดุสิ่งของต่างๆ ในหนังสือ ใต้ตู้ ใต้พรม ข้างหลังรูปภาพ เป็นต้น อาหารที่แมลงสามง่ามชอบกินเป็นพิเศษได้แก่ วัตถุจำพวกกระจาดผ้า กาว แป้งเปียก ฯลฯ มันจะใช้ปากกัดทำให้วัตถุเป็นรู ลักษณะคล้ายรอยบาก และมักขับถ่ายของเสียเปื้อนบนวัตถุเป็นคราบสีเหลือง วัตถุที่ถูกแมลงสามง่ามทำลายมากคือ กระจาดผ้า ปกหนังสือ สันหนังสือ แผ่นที่ ภาพถ่าย फिल्म แผ่นป้ายเขียนคำบรรยายในห้องจัดแสดง ตลอดจนวัตถุอื่นๆ ที่ทำมาจากพืช



ลักษณะของแมลงต่างๆ ที่พบในพิพิธภัณฑ์



ลักษณะการทำลายของมอดเจาะไม้

ลักษณะการทำลายของมอดหนังสือ

มอดหนังสือ เป็นแมลงที่มีบทบาทสำคัญในการทำลายหนังสือ เอกสารโบราณ ใบลาน เครื่องจักสาน ผ้า และวัตถุอื่นๆ ที่ทำมาจากกระดาษ และส่วนต่างๆ ของพืช บางครั้งพบในไม้เนื้ออ่อนด้วย การทำลายมักจะพบอยู่ในช่วงของการเป็นตัวหนอนมากกว่าตัวเต็มวัย สภาพวัตถุที่ถูกทำลายจะมีลักษณะโปร่งพรุนคล้ายลูกไม้ และขาดออกจากกันได้ง่าย

มอดยาสูบ มีการทำลายคล้ายกับมอดหนังสือ ตัวอ่อนจะกัดกินสิ่งของที่ทำด้วยขนสัตว์ ใยพืช ผ้า กระดาษ หนังสือ ฯลฯ ซึ่งทำให้เกิดรูพรุน มักพบตัวเต็มวัยตามพื้น พรหม ชั้นวางของ ตู้ เครื่องเรือน ผ้า เบาะ กระดาษ ฯลฯ เราหาตัวอ่อนไม่ค่อยพบเพราะอาศัยอยู่ในเนื้อวัตถุ และที่ที่พบทั้งตัวอ่อนและตัวเต็มวัยได้มากและชัดเจนได้แก่ หนังสือ เอกสารโบราณ และวัตถุที่ทำด้วยกระดาษ

มอดซี่ซุย เป็นแมลงที่ทำลายเนื้อไม้จนเปื่อยยุ่ยกลายเป็นผง ระยะที่ทำลายไม้มากที่สุดคือ ระยะที่เป็นตัวอ่อน มักเจาะทำลายไม้ตามความยาวอย่างไม่เป็นระเบียบ การทำลายในช่วงแรกจะสังเกตได้ยากเพราะผิวของไม้จะเหมือนเดิมจนกว่าจะพบรูเล็กๆ ที่ตัวเต็มวัยเจาะออกมา และพบขี้มอดร่วงออกมาจากไม้ ซึ่งหมายความว่าเนื้อไม้ภายในได้ถูกทำลายจนหมดแล้ว ไม่สามารถรองรับน้ำหนักหรือแรงกดใดๆ ได้

มอดเจาะไม้ จะพบมากในไม้ไผ่ หวาย และเครื่องจักสาน แต่ชอบทำลายไม้ไผ่เป็นพิเศษ ส่วนที่ถูกทำลายจะเป็นผงคล้ายแป้งละเอียดอัดอยู่ภายในเนื้อไม้จะโปร่งและพรุน

มอดเจาะไม้ เป็นแมลงที่พบมากในเขตร้อนชื้น มักอาศัยอยู่ในเนื้อไม้ ยางพารา ตะเคียนหนู จันทน์ คุ้ม ยมหอม ฯลฯ มอดชนิดนี้พบมากในพระพุทธรูปไม้แกะสลักจากภาคเหนือที่ทำจากไม้ก้ามปู และในไม้เนื้ออ่อนชนิดอื่น บ่อยครั้งพบตามกรอบรูปหรือแผ่นไม้ที่ใช้ในการทำกรอบรูป

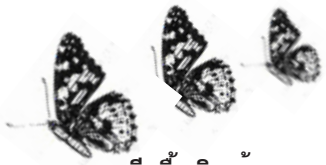
ด้วงขนสัตว์ เป็นแมลงที่จะพบมากบนผ้า พรหม ผ้าห่ม ผ้าม่าน หนังสือ เอกสารโบราณ และวัตถุที่ทำจากผ้าหรือกระดาษ ระยะของการทำลายคือ ระยะตัวอ่อนที่ชอบกัดกินเส้นใยของพืชและสัตว์ ซึ่งทำให้เกิดเป็นรูคล้ายรอยตัด

เหาหนังสือ จะพบทั่วไปในเอกสารโบราณ หนังสือ คลังเก็บวัตถุ ตู้เก็บของ กองหนังสือหรือกองกระดาษ ขนสัตว์ ขนนก ผ้าชนิดต่างๆ เครื่องจักสาน ไม้ ภาพถ่าย ฯลฯ โดยเฉพาะอย่างยิ่งบนวัตถุที่มีคราบเปื้อน และฝุ่นละอองสะสมอยู่มาก ชอบอยู่ในที่ที่มีความชื้นและอุณหภูมิสูง บริเวณที่ถูกเหาหนังสือกัดกินจะมีลักษณะเป็นซุยๆ



ลักษณะการทำลายของปลวกใต้ดิน

ลักษณะการทำลายของแมลงสาบ



ผีเสื้อกินผ้า อาจจะพบได้ทั่วไปตามบ้านเรือน ตัวอ่อนมักจะก่อให้เกิดความเสียหายกับเสื้อผ้า วัสดุสิ่งของที่ทำจากเส้นใยของพืชและสัตว์ จากการสำรวจพบทั้งตัวเต็มวัย ตัวหนอน และที่ฝักตัวหนอนสร้างขึ้นจากผ้า หรือวัสดุที่มันเข้าไปทำลาย พบมากตามพรม เครื่องเรือน ผ้า กระดาษ ภาพเขียน ปกหนังสือ ฯลฯ ตัวหนอนจะลากหรือม้วนเส้นใยจากอาหารที่มันกิน ทำให้เป็นหลอดพันรอบๆ ตัวมัน

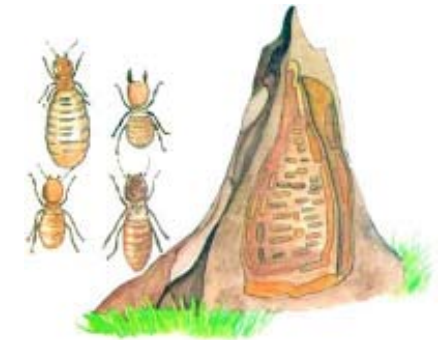
เคล็ดลับ

ในพิพิธภัณฑ์ยังมีสัตว์อื่นอีกที่ทำลายวัสดุสิ่งของ เช่น นก หนู เป็นต้น วิธีป้องกันก็คือ เราต้องหมั่นดูแลความสะอาดทั้งภายในพิพิธภัณฑ์และบริเวณโดยรอบอาคารที่จัดแสดงอยู่เสมอ วางกับดักหรือใช้สารเคมี (ที่ไม่เป็นอันตรายต่อวัสดุสิ่งของและคนเรา) ที่สำคัญต้องระวังไม่ให้มีเศษอาหารตกค้างอยู่ในอาคารด้วยค่ะ ไม่อย่างนั้นกลายเป็นอาหารล่อสัตว์ต่างๆ เข้ามาในพิพิธภัณฑ์ของเราอย่างแน่นอน



เป็นอย่างไรบ้างคะ แผลงร้ายทำลายใจของคนทำพิพิธภัณฑ์อย่างเรา แค่เห็นรายชื่อแมลง(ส่วนหนึ่ง) ที่มักพบในพิพิธภัณฑ์ก็อยากจะเป็นลมแล้วนะคะ บ้าว่า แค่นี้ก็ใจหายแล้วค่ะ ต้องรีบกลับไปสำรวจวัตถุสิ่งของที่เรารักแล้วนะคะ ว่ายังอยู่ในสภาพดีหรือไม่? หรือว่า ถ้าท่านใดพบแมลงชนิดอื่นๆ นอกเหนือจากที่บ้าแนะนำไป เขียนมาเล่าสู่กันฟังนะคะ แล้วถ้าได้วิธีปราบแมลงร้ายของท่าน แถมมาด้วย ยิ่งดีเลยคะ ถือว่าแบ่งปันประสบการณ์ซึ่งกันและกัน

ตอนนี้หลายท่านอาจจะสงสัยว่า วิธีป้องกัน และกำจัดแมลงร้ายต่างๆ เหล่านี้ให้หมดไปจากพิพิธภัณฑ์ของท่านอย่างไรดี มีวิธีการไหนบ้างที่ท่านสามารถทำได้ และไม่เป็นอันตรายต่อตัวท่าน บ้าเฝ้าที่ขอดิดไว้ฉบับหน้าจะบอกได้คร่าวๆ ว่า ฉบับหน้าบ้าจะขอนำเสนอวิธีกำจัดแมลงทั้งที่เป็นแบบวิทยาศาสตร์ (แท้ๆ) แบบพื้นบ้าน (ธรรมดาๆ) และแบบพื้นบ้านผสมความเชื่อ (ต้องท่องคาถาด้วยคะ) อย่าพลาดนะคะ แล้วเจอกันคะ



ข้อมูลและรูปภาพ อ้างอิงจาก

จิราภรณ์ อรรถยะนาค. การป้องกันและกำจัดแมลง ในพิพิธภัณฑ์ โบราณสถาน และห้องสมุด.

กรุงเทพฯ: บริษัท อมรินทร์พริ้นติ้งแอนด์พับลิชชิ่ง จำกัด, 2545.

ชมพูหุท ประศาสน์เศรษฐ. การอนุรักษ์ศิลปะโบราณวัตถุเบื้องต้น. นครปฐม:

โรงพิมพ์มหาวิทยาลัยศิลปากร วิทยาเขตพระราชวังสนามจันทร์, 2547.



ลายมือบนแผ่นกระดาษ...

การเสาะหาเรื่อง ‘คนกับของ’ มาเล่าสู่ท่านผู้อ่าน ทำให้ผู้เขียนได้พบทั้งความเพลิดเพลินใจจากการติดตามสืบค้นเรื่องราว ขณะที่ในบางครั้งก็ทำให้รู้สึกหนักใจเพราะการที่จะเห็นทั้ง ‘ของ’ และ ‘คน’ พร้อมๆ กันนั้น ไม่ใช่ความพอเหมาะพอดีที่เกิดขึ้นได้บ่อยๆ และอาจด้วยความที่ไม่รู้จักทั้ง ‘คน’ และ ‘ของ’ มากเพียงพอ เรื่องของ ‘ของหลายชิ้น’ และ ‘คนหลายคน’ จึงยังไม่ลงตัวเป็นเรื่องเป็นราวพอที่จะนำมาเล่าสู่ท่านผู้อ่านได้สักที

จนกระทั่งเมื่อไม่กี่วันมานี้ได้พบ ‘กระดาษแผ่นหนึ่ง’ ระหว่างรื้อค้นเอกสารเก่าๆ ในลิ้นชักโต๊ะเขียนหนังสือที่บ้าน กระดาษเหลืองกรอบพิมพ์ข้อความเป็น ‘ลายมือ’ ที่เขียนโดยท่านผู้หนึ่ง หากหลายท่านได้เห็นก็คงจำได้ว่าเป็นลายมือเขียนของท่านผู้ใด เมื่ออ่านประโยคแรกที่ขึ้นต้นว่า **จงทำกับเพื่อนมนุษย์โดยคิดว่า...** ก็ชวนให้หนักใจย้อนไปถึงเรื่องราวหลายเรื่องและคนหลายคนในหลายห้วงเวลา

นับตั้งแต่ **ที่มาของกระดาษแผ่นนี้** (ซึ่งผู้เขียนเองก็ลืมไปแล้วว่าเคยมีอยู่) ได้มาอย่างไร กระดาษเหลืองกรอบขนาดนี้คงเก่าเก็บมาไม่น้อยกว่าสิบปี ซึ่งก็คงจะจริงเช่นนั้น คลับคล้ายคลับคลว่าคงเป็นครั้งที่ได้ติดตามมิตรสหายที่อยู่ในแวดวงกิจกรรมนักศึกษาไปยังสวนโมกขพลารามเป็นครั้งแรก จำได้ว่าในขณะนั้นมีพี่คนหนึ่งซึ่งได้รับบาดเจ็บจากเหตุการณ์เดือนพฤษภาคม 2535 ร่วมเดินทางไปด้วย สิบกว่าปีให้หลัง เคยเจอกันครั้งหนึ่งเมื่อไม่นานมานี้ แม้ว่าจำชื่อกันไม่ได้ แต่ก็ทักทายกันด้วยรอยยิ้ม พร้อมกับไถถามทุกข์สุข ได้ความว่านับแต่ที่ถูกรื้อรายจนบาดเจ็บสาหัสในคราวนั้น สุขภาพร่างกายก็มีแต่จะยิ่งทรุดโทรมลง

ร่องรอยของเทพกาวไสบนกระดาษ ทำให้หนักขึ้นได้ว่าเคยติดกระดาษแผ่นนี้ไว้ที่โต๊ะเขียนหนังสืออยู่นานหลายปี ทั้งที่หอพักสมัยเรียนและเมื่อย้ายกลับมาอยู่บ้าน แต่หนักอย่างไรจึงได้ตัดไว้ก็จำไม่ได้แล้ว เมื่อได้อ่านข้อความต่อก็ทำให้ได้หยุดคิด พร้อมกับขยันทถามตัวเองว่า ในช่วงสิบกว่าปีมานี้เราทำกับ



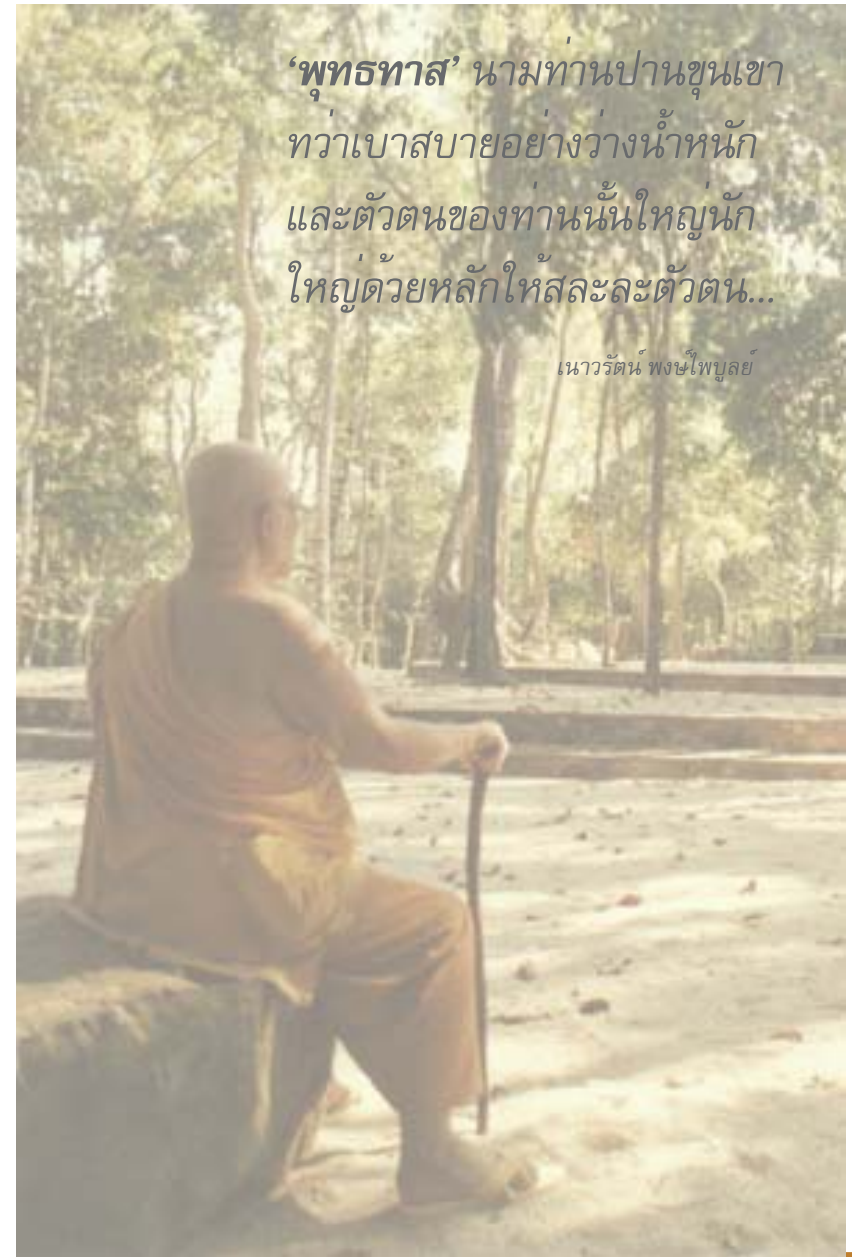
มนุษย์ทั้งหลายคล้ายๆ หรือใกล้เคียงกับที่ท่านเขียนไว้น้อยเพียงไร ซึ่งก็พบว่าไม่เพียงแต่ไม่ใกล้เคียงเลย ยังลืมไปแล้วด้วยซ้ำว่าเคยเอาใจใส่

แผ่นกระดาษเก่าๆ ช่วยรื้อฟื้นความทรงจำเก่าๆ ทำให้ย้อนคิดถึงสถานที่ คิดถึงผู้คน และตัวตนในอดีต นึกเลยไปถึงหนังสือบางเล่มที่ได้มาในคราวเดียวกัน และครั้งหนึ่งเคยเป็นเล่มโปรด แต่มาถึงตอนนี้ก็ไม่รู้ไปเก็บอยู่ที่ไหนแล้ว ฉะนั้น คำกล่าวที่ว่า **วัตถุสิ่งของ คือ บันทึกความทรงจำของมนุษย์** ก็คงจะเป็นความจริงอยู่มาก ดังเช่นที่ผู้เขียนเองได้นึกถึงเรื่องราวหลายเรื่องที่เคยลืมสนิทไปแล้ว แต่เมื่อเห็น ‘ข้าวของ’ ก็กลับนึกออกและค่อยๆ จำได้อย่างกระจ่างชัด

ขณะที่ข้าวของอาจตกหล่นสูญหายไป ณ ที่ใดที่หนึ่ง ความทรงจำก็อาจตกหล่นสูญหายไป ณ เวลาใดเวลาหนึ่ง บางทีการหาเจอสิ่งหนึ่งอาจ พาให้พบกับอีกสิ่งหนึ่งได้อย่างน่าอัศจรรย์ ดังนั้น การมีเวลา มีโอกาส ได้รื้อค้นข้าวของเก่าๆ ได้ย้อนทบทวนถึงตัวตนเก่าๆ เสียบ้างก็เป็นเรื่องที่น่ายินดี เพราะบางทีเราก็ไม่อาจแน่ใจได้ว่า ‘ตัวตนในปัจจุบัน’ จะต้องเบากว่า หรือเติบโตขึ้นกว่า ‘ตัวตนในอดีต’ เสมอไป

เมื่ออ่านไปจนถึงตอนท้ายที่จบลงด้วยประโยคที่ว่า **ถ้าเราคิดกันอย่างนี้ จะไม่มีการขัดแย้งใดๆ เกิดขึ้น** หันมามองดูสภาพการณ์ของโลกสังคมที่เป็นอยู่และรับรู้กัน ท่ามกลางภาวะสงครามและความรุนแรงนานาชนิด ในห้วงเวลาที่สันติภาพเป็นของหายาก เราคงยังไม่อาจจินตนาการถึงโลกสังคมที่ปราศจากความขัดแย้งได้ในเร็ววัน แต่ถึงกระนั้นก็ได้หมายความว่า เราพึงละความพยายามที่จะมองหาหนทางคลี่คลาย และข้ามพ้นความขัดแย้งทั้งหลายที่เผชิญอยู่ด้วยสติปัญญา และความเมตตากรุณา แทนที่การใช้อคติและความรุนแรง ดังเช่นที่ ‘ท่านพุทธทาสภิกขุ’ ได้ลิขิตไว้เตือนใจเราถึงท่าทีและแนวทางในการปฏิบัติต่อเพื่อนมนุษย์ทั้งหลาย

ท้ายนี้ ผู้เขียนขอให้ ‘ธรรมลิขิต’ บนกระดาษแผ่นนี้เป็นเสมือนของขวัญสำหรับทุกท่านในวาระขึ้นปีใหม่ พ.ศ. 2550 พร้อมกับร่วมเป็นส่วนหนึ่งของการแสดงความคารวะ และน้อมรำลึกส่งท้ายปีเก่า พ.ศ. 2549 อันเป็นวาระครบรอบ 100 ปี ชาตกาลของ ‘ท่านพุทธทาสภิกขุ’ แห่ง ‘สวนโมกขพลาราม’



‘พุทธทาส’ นามท่านปานขุนเขา
ทว่าเบาบายอย่างว่างน้ำหนัก
และตัวตนของท่านนั้นใหญ่หนัก
ใหญ่ด้วยหลักให้สละละตัวตน...

เนาวรัตน์ พงษ์ไพบูลย์



จากประสบการณ์การฝึกงานที่พิพิธภัณฑ์พื้นบ้านวัดท่าพูด จ.นครปฐม ทำให้ฉันได้เรียนรู้ถึงกระบวนการทำงานและการจัดการวัตถุทางวัฒนธรรม ในงานพิพิธภัณฑ์หลายอย่าง อาทิ การจัดทำทะเบียนวัตถุ การจัดเก็บวัตถุที่ต้องคำนึงถึงความปลอดภัย ความสะอาด ซึ่งต้องอาศัยทักษะการประยุกต์ใช้พื้นที่ที่จำกัดให้เกิดประโยชน์สูงสุด รวมทั้งการทำแผนที่วัดท่าพูด

การทำแผนที่วัดท่าพูดนั้น แบ่งออกเป็น 2 ช่วง ช่วงแรก คุณชาญวิทย์ ตีรประเสริฐ นักวิจัยภาคสนาม โครงการวิจัยและพัฒนาพิพิธภัณฑ์ท้องถิ่น ร่วมกับเด็กๆ ที่อาศัยอยู่ในบริเวณใกล้เคียงกับวัด จัดทำแผนที่วัดปัจจุบัน ในช่วงหลัง นักศึกษาฝึกงานด้านวัฒนธรรมศึกษาจากมหาวิทยาลัยมหิดลร่วมกับนักวิจัยภาคสนาม ศูนย์มานุษยวิทยาสิรินธร จัดทำแผนที่วัดในอดีต

แผนที่ หนูทำได้



ในด้านวัตถุประสงค์การจัดทำ ฉันพบความแตกต่างของการทำแผนที่ทั้ง 2 ช่วง คือ ในช่วงแรกคุณชาญวิทย์ประสงค์ที่จะให้ชุมชนเกิดการเรียนรู้ในการจัดทำแผนที่สถานที่สำคัญในชุมชนด้วยตนเอง โดยมีเด็กๆ ร่วมกิจกรรมดังกล่าว การจัดทำจึงเน้นการเรียนรู้แบบมีส่วนร่วมจากการปฏิบัติงานจริง ที่สามารถต่อยอดไปถึงการถ่ายทอดความรู้ระหว่างสมาชิกชุมชนได้มากที่สุด การจัดทำแผนที่ในครั้งนั้นไม่ได้ให้ความสำคัญกับระเบียบวิธีการจัดทำที่เป็นวิชาการมากนัก เนื่องจากอาศัยฝีมือการทำงานของเด็กๆ เป็นสำคัญ

ส่วนช่วงหลังนั้น การทำงานของนักศึกษามหาวิทยาลัยมหิดลเป็นความพยายามสะท้อนให้ชุมชนได้เห็นถึงการเปลี่ยนแปลงของวัดท่าพูดในอดีตว่ามีความแตกต่างจากปัจจุบันอย่างไร กระบวนการคือการกระตุ้นให้ชาวบ้านระลึกถึงวันเวลาในอดีต ซึ่งบางครั้งอาจมีเหตุการณ์สำคัญๆ เกิดขึ้นแต่ถูกลืมเลือนไป นอกจากนี้การศึกษาการเปลี่ยนแปลงดังกล่าวจะเป็นประโยชน์สำหรับงานด้านต่างๆ ของวัดในปัจจุบันได้อีกด้วย

สำหรับวิธีการดำเนินการของการจัดทำแผนที่ทั้ง 2 ช่วงเวลามีความแตกต่างเช่นกันคือ แผนที่วัดปัจจุบันที่จัดทำในช่วงแรกใช้การวัดระยะของพื้นที่กันจริงๆ จากนั้นวาดลงในกระดาษแล้วจึงเทียบเป็นมาตราส่วนอีกครั้ง

ส่วนแผนที่วัดในอดีตในช่วงที่สองอาศัยการพูดคุยกับผู้อาวุโสในชุมชนที่มีภูมิสำเนาอยู่บริเวณใกล้เคียงกับวัดท่าพูด เพื่อสอบถามถึงลักษณะทางกายภาพของวัดที่เปลี่ยนแปลงไป แผนที่วัดปัจจุบันกลายเป็นเครื่องมือประกอบการสนทนา เพื่อให้ผู้ให้ข้อมูลสามารถระลึกถึงเหตุการณ์ในอดีตได้ดีขึ้น ในระหว่างการพูดคุย นักศึกษาและนักวิจัยภาคสนามได้บันทึกเรื่องราวและเกร็ดความรู้ที่น่าสนใจเกี่ยวกับวัดด้วย อาทิเช่น ที่มาของชื่อวัด “ท่าพูด” เป็นต้น

แม้ว่ากระบวนการจัดทำแผนที่ในอดีตและปัจจุบันจะแตกต่างกัน แต่กระบวนการปฏิบัติงานทั้งสองครั้งล้วนแล้วแต่เป็นไปเพื่อประโยชน์ในระยะยาวของชุมชนทั้งสิ้น กล่าวคือ การจัดทำแผนที่ในอดีตทำให้สมาชิกชุมชนได้ทราบถึงความต่อเนื่องยาวนานของชุมชนตนเอง เพื่อจะได้ตระหนักถึงความสำคัญอันจะนำไปสู่ความรักและหวงแหนชุมชนของตนต่อไป ส่วนการจัดทำแผนที่ปัจจุบันเท่ากับเป็นการสะท้อนให้ชุมชนเห็นถึงศักยภาพของสมาชิกชุมชนตัวน้อยๆ ที่สามารถจัดทำแผนที่ของชุมชนได้ด้วยตนเอง ไม่จำเป็นต้องพึ่งพานักวิชาการเสมอไป เด็กๆ เกิดความภาคภูมิใจในตนเองตามมา การร่วมลงแรงของเด็กๆ กระตุ้นเตือนให้ชุมชนเห็นถึงความสามารถของเด็ก (ที่มีมักจะถูกมองว่ายังขาดความสามารถในการจัดการหรือทำเรื่องที่เป็นประโยชน์) อีกด้วย

ต่อไปนี้เมื่อไปเห็นแผนที่วัดซึ่งจัดแสดงไว้ในบริเวณวัดท่าพูด เราคงไม่แปลกใจถ้าจะได้ยินเด็กสักคนหนึ่งพูดขึ้นด้วยความภูมิใจว่า “แผนที่นี้หนูทำเองนะเนี่ย”



จุลสารเพื่อชุมชนพิพิธภัณฑ์

นานาพิพิธภัณฑ์

เอนก นาวิกมูล/ สำนักพิมพ์แสงแดดเพื่อเด็ก/
2549/ 295 บาท

รวบรวมงานเขียนเกี่ยวกับพิพิธภัณฑ์และของสะสม โดยคุณเอนก นาวิกมูล อันเนื่องมาจากการเขียนคอลัมน์ มุมสะสม ในนิตยสารสารคดี แต่ละเรื่องล้วนมีแง่มุมที่ผู้เขียนดึงออกมาเล่าได้น่าสนใจและอ่านสนุก ทั้งเรื่องราวของตัวพิพิธภัณฑ์เองและประวัติชีวิตของคนทำพิพิธภัณฑ์ อาทิ “ของเล่นของเก็บ เมืองไทย” “พลาดคัย สิทธิธัญกิจกับพิพิธภัณฑ์เมืองอุทัย” “เสถียรสิงห์เจริญ พิพิธภัณฑ์ธนาคารไทย” “พิพิธภัณฑ์วัดเกาะ เพชรบุรี” “รศ.ศักดา ศิริพันธ์: กว่าจะมีพิพิธภัณฑ์เทคโนโลยีทางภาพ” พิมพ์สี่สีด้วยกระดาษอาร์ตมันอย่างดี พร้อมภาพประกอบสวยงามด้วยฝีมือคณะช่างภาพนิตยสารสารคดี และคุณเอนก นาวิกมูล

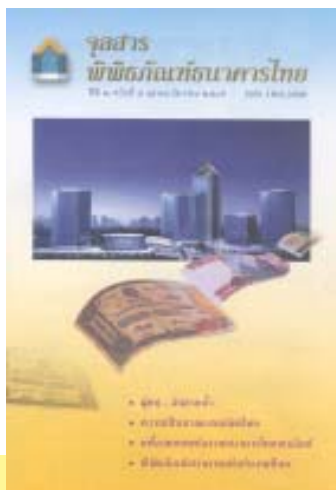


วัดปรางสนุก

วรลัญจก์ บุญยสุรัตน์/ ภาควิชาศิลปะไทย คณะวิจิตรศิลป์ มหาวิทยาลัย
เชียงใหม่/ 2548/ 500 บาท

หนังสือสวยเล่มเล็กๆ นี้ บอกเล่าประวัติความเป็นมา เรื่องราวความสำคัญในด้านต่าง ๆ ของวัดปรางสนุก วัดเก่าแก่คู่เมืองลำปาง สิ่งหนึ่งที่โดดเด่นของวัดนี้คือ

วิหารพระเจ้าพันองค์ วิหารโถงทรงจัตุรมุขย่อมุม สร้างด้วยไม้ในลักษณะมณฑปหลังคาซ้อน 3 ชั้นที่คงเหลือเพียงแห่งเดียวในประเทศ ภาพประกอบโดยช่างภาพฝีมือดี คุณแองเจลา ศรีสมวงศ์วัฒนา หนังสือพิมพ์ชายคู่กับชุดโปสการ์ดภาพชาวตาของวัดปงสนุกในแง่มุมต่างๆ ฝีมือคุณแองเจลา ศรีสมวงศ์วัฒนา รายได้สทบกองทุนโครงการอนุรักษ์วิหารพระเจ้าพันองค์ วัดปงสนุกจังหวัดลำปาง



จุลสารพิพิธภัณฑสถานของไทย

ปีที่ 2 ฉบับที่ 5 ตุลาคม-ธันวาคม 2549/ พิพิธภัณฑสถานของไทย
 ธานาคารไทยพาณิชย์/ โทร.0-2544-4525-7

จุลสารราย 3 เดือน ที่น่าสนใจอีกฉบับของคนทำงานเกี่ยวกับพิพิธภัณฑสถานของไทย ธานาคารไทยพาณิชย์ เรื่องที่น่าสนใจในฉบับนี้ อาทิ “ความเป็นมาของธนบัตรไทย” “พิพิธภัณฑสถานแห่งประเทศไทย” “เมื่อธานาคารไทยพาณิชย์ 50 ปี” สนใจเอกรับเป็นสมาชิกโปรดติดต่อโดยตรงกับผู้จัดการตามหมายเลขโทรศัพท์ข้างต้น

คมคิดสะกิดใจ
 เรื่อง: สรinya กำเมือง



"หนังสือเรื่องนี้ **คงไม่ได้ทำให้เราเกิดความอยากรที่จะเข้าไปเที่ยวพิพิธภัณฑสถานชาติวิทยา** ในแง่มุมของการแสดงพัฒนาการแห่งชาติพันธุ์ **มากไปกว่าการมองในแง่ของความเป็นสวนสนุก** แต่ไม่ว่าจะมองหรือรู้สึกอย่างไร หนังสือก็ซุ่มเล็ก ๆ ให้เราเห็นว่า **พิพิธภัณฑสถานไม่ใช่แค่โกดังเก็บของเก่า** **แต่มันมีเรื่องราวและชีวิตของมันเอง** ชีวิตที่อาจไม่ใช่หมายถึง การเคลื่อนไหวอย่างมนุษย์เรา แต่มันเป็นการเคลื่อนไหวในความรู้สึกนึกคิดที่เราสามารถรับรู้เรื่องราวแห่งความเป็นมานี้ได้"

บทวิจารณ์ภาพยนตร์ เรื่อง
 คืนมหัศจรรย์พิพิธภัณฑสถานทั่วโลก (Night At The Museum)
 คอลัมน์ เจาะแฟรม โดย ภาวะเกิด สยามรัฐสัปดาห์วิจารณ์
 ปีที่ 54 ฉบับที่ 15 วันที่ 5 - 11 เดือน มกราคม 2550 หน้า 66

ขอเชิญส่งข่าวแนะนำพิพิธภัณฑสถาน กิจกรรม และเรื่องราวเกี่ยวกับของสะสมชิ้นสำคัญ ฯลฯ เพื่อประชาสัมพันธ์และเผยแพร่ความรู้เกี่ยวกับพิพิธภัณฑสถานได้ที่
โครงการวิจัยและพัฒนาพิพิธภัณฑสถานท้องถิ่น
ศูนย์มานุษยวิทยาสิรินธร (องค์การมหาชน)
 เลขที่ 20 ถนนบรมราชชนนี เขตตลิ่งชัน กรุงเทพมหานคร 10170
 โทรศัพท์ 0-2880-9429 ต่อ 3506 โทรสาร 0-2880-9332
 e-mail : academic@sac.or.th หรือ www.sac.or.th
 (กองบรรณาธิการขออนุญาตเก็บความหรือตัดทอนเนื้อหาของข่าว บทความ หรืออื่นๆ ที่ท่านส่งมา เนื่องจากจำนวนหน้ากระดาษจำกัด)

สารบัญ

3	จากใจบรรณาธิการ	26	นิทรรศการทำสื่อ
5	เล่าชาวพิพิธภัณฑ์	32	นานาเคล็ด(ไม่)ลับ
8	เรื่องเล่าริมสนาม	38	เห็นของต้องเห็นคน
12	พิพิธภัณฑ์เสวณา	42	บันทึกหูลังฉาก
16	108-1009	45	หนังสือพิพิธภัณฑ์
20	แนะนำพิพิธภัณฑ์	47	คมคิดสะกิดใจ
24	ใต้ฟ้าเดียวกัน		

จุดสร้างเพื่อชุมชนพิพิธภัณฑ์ จัดทำโดยศูนย์มานุษยวิทยาสิรินธร (องค์การมหาชน)

ได้รับการสนับสนุนจาก สำนักงานกองทุนสนับสนุนการวิจัย (สกว.) และ

ที่ปรึกษา บริษัท จัดการและพัฒนาทรัพยากรน้ำภาคตะวันออก จำกัด (มหาชน)
 ดร.ปริตตา เฉลิมเผ่า กออนันตกูล ผู้อำนวยการ

บรรณาธิการ ศิวสิทธิ์ บุญเกียรติ

กองบรรณาธิการ ปณิศา สรวาลี สรินยา คำเมือง ศิริพร ศรีสินธุ์ไธ

รูปเล่ม/พิสูจน์อักษร ชาญวิทย์ ตีรประเสริฐ จุฑามาศ ลัมรัตนพันธ์ นวพลธรรม บุญธรรม

ประสานงาน ศิริยา บุญธรรม สมศักดิ์ แก้วหนู



โครงการวิจัยและพัฒนาพิพิธภัณฑ์ชุมชนท้องถิ่น
 ศูนย์มานุษยวิทยาสิรินธร (องค์การมหาชน)
 เลขที่ 20 ถนนบรมราชชนนี เขตลี้จัน
 กรุงเทพฯ 10170

กรุณาสง

